

2024 永續報告書

Sustainability Report



目錄

Contents

- 關於報告書 2
- 永續特刊：
 - 人文為體、治理為用、永續為根，佛光大學走出一條高教永續的特色之路 4
- 佛光創校宗旨與目標 15
- 校長的話 16
- 利害關係人議合 22
- 重大主題分析 26

- Chapter 1 關於佛光 33
- Chapter 2 校務治理 38
- Chapter 3 人才培育 61
- Chapter 4 綠色大學 78
- Chapter 5 幸福校園 88
- Appendix 附錄 101

關於報告書

報告書概況與發行頻率

歡迎閱讀佛光大學第 1 次公開發行的永續報告書，我們定期於每年發行此報告，持續向外界揭露財務績效以外的環境、社會與學校治理營運成果，並以行動實踐永續經營之願景。本報告書為佛光大學首次公開發行，發布期間為 2025 年 12 月，報告內容無重編。未來預計每年定期發行，下一期報告書預計於 2026 年 8 月發行。

報告邊界與範疇

本報告書之邊界包含本校兩個校區，分別為：校本部：262307 宜蘭縣礁溪鄉林美村林尾路 160 號，與宜蘭城區部（蘭陽別院）：260004 宜蘭市中山路三段 257 號，將佛光山寺永續行動用特刊方式揭露，以完整呈現整體營運與管理之永續績效。本報告書之報導期間為 2024 年 1 月 1 日至 2024 年 12 月 31 日，定期每年發行一次，因學校營運為學年制，本報告書揭露數據及內容揭露期間為 2024 年 1 月 1 日至 2024 年 12 月 31 日、可比性數據為 2022 ~ 2024 年（2022 年 1 月 1 日至 2024 年 12 月 31 日），財務與校務等數據揭露期間為 112 學年度（2023 年 8 月 1 日至 2024 年 7 月 31 日）、可比性數據為 110 ~ 112 學年度（2021 年 8 月 1 日至 2024 年 7 月 31 日），招生數據則以 113 學年度第一學期數據為主，以符合 2024 年發生之入學數據，學校架構會以 2025 年為主，若有資料統計範疇不同處，皆會另外說明備註。

編撰指南

本報告書依循全球報告倡議組織 GRI 通用準則 2021 年版（GRI Universal Standards 2021）進行編撰，於附錄提供 GRI 內容索引。另於報告書前彙編 2024 年永續亮點，以倡議永續發展目標（SDGs）。

書中亦另揭露國際金融穩定委員會（FSB¹）的氣候相關財務揭露建議（TCFD²）資訊，詳請參閱附錄。

¹ Financial Stability Board

² Task Force on Climate-related Financial Disclosures



報告書主要負責單位及品質管理方式

作業程序	作法	負責單位
收集校編	本報告書係由永續發展辦公室負責統籌規劃，書中所揭露之數據資料、策略目標、績效指標等則由各權責單位負責提供，再由永續發展辦公室整合編撰、校對修訂。	永續發展辦公室、相關權責部門
內部審閱	編製完成之報告書經各單位再次確認其內容完整性與正確性後，由相關單位最高主管負責核定。	相關權責單位及其最高主管
外部保證	為提升本報告書資訊的準確性及可信度，佛光大學： <ul style="list-style-type: none"> ● 本報告書委請獨立第三方驗證機構德商優麗國際管理系統驗證股份有限公司 DQS Taiwan Inc. 依循 AA1000AS v3 保證標準，並以第 1 應用類型 (Type 1)、中度保證等級 (The Moderate Assurance) 作為查證依據，保證本報告書內容符合 GRI 準則及 AA1000AP (2018) 當責性原則。 ● ISO 50001 能源管理系統，由義大利 IMQ S.p.A. 驗證。 ● 財務數據則經資誠聯合會計師事務所依據《國際財務報導準則》(IFRS) 查核簽證，並統一以新臺幣為計算單位。 	德商優麗國際管理系統驗證股份有限公司 DQS Taiwan Inc. 義大利 IMQ S.p.A. 驗證公司 資誠聯合會計師事務所
核准定稿	最終版完整稿件由各部門 / 永續發展委員會呈報董事會，經董事會審閱、核定後方公開發行。	董事會 / 董事長



封面主視覺：永續發展辦公室 簡瑜蓓秘書繪製

聯絡資訊

如果您對《佛光大學 2024 年永續報告書》有任何建議或疑問，歡迎您聯繫我們。

佛光大學

地址：宜蘭縣礁溪鄉林美村林尾路 160 號

官方網站：<https://sdgs.fgu.edu.tw/#>

聯絡人：永續發展辦公室 執行長 周鴻騰

電話：(03) 987-1000 #12133/22325

電子郵件信箱：htchou@mail.fgu.edu.tw

永續特刊

人文為體、治理為用、永續為根，
佛光大學走出一條高教永續的特色之路

在全球社會與環境變遷加劇的時代，永續發展已成為所有組織無可迴避的核心議題。面對高等教育資源稀釋與少子化的雙重挑戰，佛光大學的永續發展策略，以創辦人星雲大師的人間佛教精神為根基，將「三好運動」與「四給精神」化為具體行動。佛光大學 ESG 的實踐遵循全球趨勢，內化為大學治理、社會關懷與環境行動的核心。本特刊旨在闡明佛光大學從人間佛教理念與地球憲章精神的對應，到 ESG 策略目標的擬定，再到具體行動實踐的完整路徑，清晰展示本校如何將深厚的人文關懷與現代永續治理融為一體，從而形塑其在高等教育領域中的獨特特色與定位。

佛光大學的策略亮點將「永續治理」置於首位，凸顯由上而下的領導決心；緊隨其後的是「社會關懷」與「在地連結」，彰顯大學的社會責任與入世精神。「環境永續的實踐」則貫穿於校園運營的各個層面，並透過「產學合作與國際交流」，將其影響力從蘭陽平原擴展至全球。佛光大學的永續行動與國際推崇的《地球憲章》框架高度契合，日常實踐即是地球憲章精神的具體展現。六大承諾目標亦與聯合國 17 項永續發展目標（SDGs）精準對應，展現本校回應全球挑戰的決心。

承上所言，佛陀紀念館與佛光大學與為皆佛光山教團系統成員，共同體現了地球憲章的精神。佛陀紀念館榮獲國家級獎項的特優殊榮，更透過舉辦環境教育國際研討會，搭建起分享在地 USR 實踐經驗的全球平台。本特刊將系統性地呈現佛光大學如何將傳統智慧轉化為現代的永續行動，為世界貢獻來自佛光的力量。

佛光大學的 ESG 道路，是一條以人文關懷為體、以永續治理為用、以環境永續為根本的特色道路。



佛光永續策略

－佛光大學永續發展目標宣言：

隨著全球氣候變遷衝擊、社會結構轉型與科技快速發展，永續發展已成為高等教育機構不可迴避的核心使命。佛光大學作為知識創新與人才培育的重鎮，深刻體認自身在推動聯合國永續發展目標（SDGs）中的關鍵角色。面對臺灣高教資源分配不均、少子化與全球競爭等多重挑戰，本校將永續發展視為治校的核心策略，積極整合校內外資源，發揮大學社會責任，並以具體行動回應時代需求。

－願景藍圖：

佛光大學以「永續治理、創新引領、在地扎根、全球連結」為治校核心，致力於建構具前瞻性與韌性的校園發展藍圖。透過全校師生共同參與，推動校務治理與教學、研究、服務三大面向的永續轉型，實現 2030 年永續發展願景。

－核心承諾與策略方向：

一、永續治理與組織領導：

- 建立永續發展治理架構，強化決策透明與利害關係人參與，將 SDGs 納入校務發展中長程規劃，確保永續理念貫徹於校園治理與運作。
- 定期檢視與調整永續發展目標執行成效，強化數據管理與績效追蹤。

二、社會關懷與多元共融：

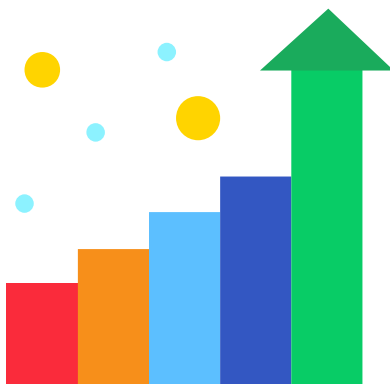
- 落實公平教育，保障弱勢學生學習權益，推動多元文化與性別平等。
- 強化社會參與與服務學習，培養具備同理心與責任感的公民。

三、在地連結與產學合作：

- 深化與地方政府、產業及社區的夥伴關係，推動在地永續發展計畫，促進知識落地與社會共好。
- 支持綠色產業與社會創新，協助地方經濟轉型與環境永續。

四、全球參與與國際合作：

- 積極參與國際永續聯盟與交流，與全球高等教育機構共同推動 SDGs 實踐。
- 鼓勵師生參與國際志工、永續論壇與跨國研究，提升全球影響力。



五、課程創新與研究發展：

- 系統性整合 SDGs 於課程設計，推動跨領域學習與問題導向教學，培養具備永續素養與全球視野的人才。
- 鼓勵教師與研究團隊聚焦氣候行動、綠色科技、社會包容等關鍵議題，發展具影響力的創新研究。

六、校園減碳與資源循環：

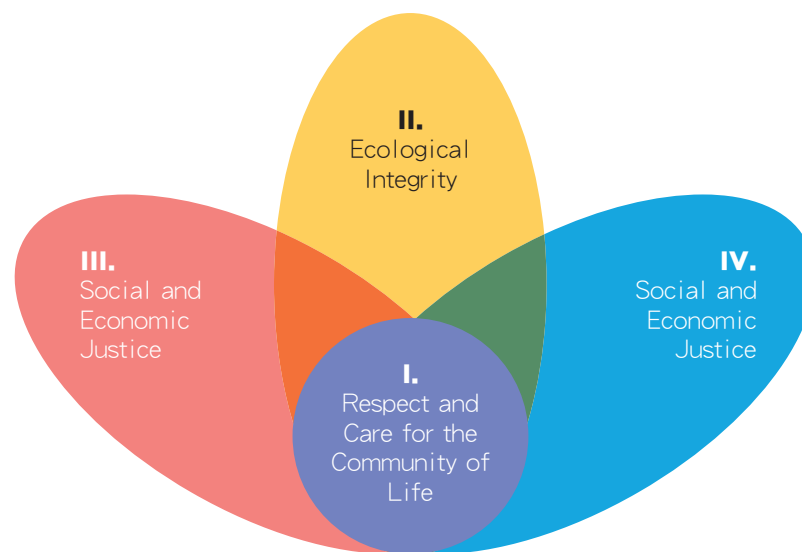
- 制定明確的校園碳中和路徑，推動能源轉型、資源循環與廢棄物減量，打造低碳永續校園。
- 建立智慧管理系統，提升校園能源效率與環境品質。

— 佛光大學承諾：

- 定期發布永續報告書，公開校園永續績效與發展成果，提升資訊透明度。
- 以具體量化指標監測校務永續進展，確保各項策略落實與持續精進。
- 將永續發展目標與校務發展計畫緊密結合，形成全校共識與行動力。

校 長 趙涵捷

佛光大學永續行動與人間佛教精神、地球憲章倫理相契合



地球憲章（The Earth Charter）是引導人類邁向永續未來的倫理實框架，其四大面向與人間佛教精神與佛光大學的永續行動高度契合：

I. 尊重和關懷生命共同體 (Respect and Care for the Community of Life)

原理原則：尊重地球及所有生命；關懷所有生命，瞭解萬物互賴的關係。

- 星雲大師的「眾生平等」觀念是核心。佛光大學的生命教育課程、素食推廣、動物保護宣導，以及校園內珍惜水電物資的行動，都直接體現了對所有生命的尊重與關懷。
- 這與 SDGs 的目標 12（責任消費及生產）、目標 15（保育及永續利用陸域生態系）緊密相關，強調不傷害環境、不浪費資源，保護生態多樣性。

II. 生態完整性 (Ecological Integrity)

原理原則：保護並恢復地球的生態系統；避免對環境造成傷害；採取永續的生活方式。

- 佛光大學的綠色校園計畫、節能減碳措施、垃圾分類與回收、校園林地維護等，都是具體保護生態環境的實踐。這些行動體現了「環境就是道場」的理念，力求將校園打造成生態平衡的範例。
- 直接對應 SDGs 的目標 7（可負擔的潔淨能源）、目標 11（永續城鄉）、目標 13（氣候行動）、目標 14（保育及永續利用海洋生態系）和目標 15（保育及永續利用陸域生態系），旨在減少碳足跡、提升資源效率，並維護生態系統的健康。

III. 社會公平與經濟正義 (Social and Economic Justice)

原理原則：消弭貧窮，實現公平；確保經濟活動能促進永續發展。

- 星雲大師的「無緣大慈，同體大悲」是此面向的基礎。佛光大學的弱勢助學計畫、獎助學金、學生職涯輔導，以及 USR 計畫中對社區的協助（如協助地方創生、文化推廣），都旨在縮小貧富差距，促進社會公平與機會均等。
- 這與 SDGs 的目標 1（消除貧窮）、目標 4（優質教育）、目標 8（尊嚴勞動與經濟成長）和目標 10（減少不平等）緊密連結，致力於提供平等教育機會，提升個人發展潛力，並協助社區永續發展。

IV. 民主、非暴力與和平 (Democracy, Nonviolence, and Peace)

原理原則：強化民主、開放社會；促進非暴力，締造和平；實現全球合作。

- 佛光大學的品德教育、生命教育、倫理課程，以及推廣「三好運動」，都旨在從個人層面培養包容、尊重與非暴力的思維。國際交流計畫、跨文化理解課程則促進不同文明之間的對話與合作，為全球和平貢獻力量。
- 這與 SDGs 的目標 4（優質教育）、目標 16（和平、正義與健全制度）和目標 17（建立多元夥伴關係）相呼應，強調透過教育促進公民素養，建立和平且具包容性的社會，並推動國際間的合作夥伴關係。



佛光大學的六大承諾目標與聯合國永續發展目標一致

佛光大學在趙涵捷校長上任後，在策略基礎上，進一步承諾六大領域的具體目標，以具體數值化指標推動校園永續策略，同時與中長程校務發展計畫中的行動方案緊密連結：

					
社會關懷與共融	在地永續與產學合作	國際化與全球公民	永續課程與創新研究	氣候行動與淨零排放	資源循環與廢棄管理
<div data-bbox="197 810 427 962">     </div> <p>每年提供 300 人次經濟或文化弱勢學生獎助，每學年針對經濟或文化不利學生輔導措施，學伴支持暨輔導 250 人次，提供輔導時數達 2,000 小時並實施性別平等與校園安全教育。</p>	<div data-bbox="521 810 752 962">      </div> <p>持續提升產學合作量能，109-113 年度承接產學合作計畫，總金額達 1.075 億元，未來將持續強化優勢領域整合之產學能力提升機制，深化與宜蘭政府、部落及企業之合作。</p>	<div data-bbox="844 810 1075 962">     </div> <p>每年出國交換與實習生至少 70 人、國際學生至少 200 人、雙聯學制至少 3 人，並與佛光山系統和國際高校共建 SDGs 平台。</p>	<div data-bbox="1167 810 1397 882">    </div> <p>所有學士班課程 100% 對應至少一項 SDG，並設立 SDGs 教學與研究補助，每年支持 20 件相關計畫。</p>	<div data-bbox="1559 810 1635 882">  </div> <p>2030 年前將校園碳排放較 2020 年減少 50%，持續落實 ISO-50001 能源管理系統，期待用電量每年能降低 1%，達成節能減碳目標。</p>	<div data-bbox="1877 810 1953 882">  </div> <p>佛光大學中長程目標為廢棄物回收率達 80%，全面落实減塑與廚餘堆肥計畫。</p>

亮點：

- 社會關懷與共融 — 為每一雙眼睛點亮希望



教育公平是佛光大學的核心價值之一。透過小藍鵲方案與弱勢助學金，為經濟不利與特殊需求學生架起通往知識的橋梁，讓求學之路不因環境受阻。多元入學制度打破學習的藩籬，使更多具潛力的人才得以綻放光彩。

- 在地永續與產學合作—食農永續新食代



USR 計畫將課堂延伸至社區，結合地方特色推動文化保存、代間共學與食農教育。其中，「永續小廚師之科普實作」帶領偏鄉國中生走進專業廚藝教室，學習運用耐逆境可食植物與超級食物製作健康料理，培養食農素養、食品安全意識及應對氣候變遷的能力。並將親手製作的麵包與雞湯致贈社區銀髮長者，讓關懷與營養在餐桌上流動，實踐跨世代共享與健康福祉。落實人間佛教「給人信心、給人歡喜」的精神，將知識教育與慈悲關懷融為一體。

- 國際化與全球公民 —

美台 SDGs 國際交流論壇 邁向全球永續的新視野



佛光大學舉辦「LOCAL IS GLOBAL—美國與台灣永續發展目標論壇」，由外國語文學系吳素真老師與多個國際單位協辦，凝聚學生、學者與專業人士，共同探討 SDGs 的實踐策略。論壇中，國內外專家、宜蘭縣政府與 NGO 代表分享地方與全球的永續經驗，學生亦發表創新研究與行動方案。校長趙涵 強調佛光大學將持續建構綠色大學，以 AI 與數據分析推動智慧永續。多場演講涵蓋社區韌性、非洲婦女健康、海洋保育、青年責任、原住民智慧，以及學生創新提案如自動化回收系統「Supercoin」，展現跨領域創意與實踐力。閉幕中，周鴻騰教授以系統思考解析氣候行動，並分享永續生活實驗室的成果。論壇凝聚「Local is Global」的理念，落實從地方到全球的永續行動，呼應人間佛教的普濟精神。



△ 照片來源：三好體協

－ 永續課程與創新研究－教學與研究共同精進



佛光大學採整合式課程設計，於綠色休閒餐飲、助人專業、科技創新等學程中融入 SDGs 與 AI 元素，並透過師資專業成長社群與跨校交流，培育逾千名具永續素養的師生。強化跨域實作能量並結合產學育成資源，催生多項研發成果。推動校園植樹與節能減碳計畫，成立首批防災士團隊，提升校園與社區抵禦氣候風險能力。

－ 氣候行動與淨零排放－植樹共織生態善緣



「百膳孝為先、植樹淨世界、實踐碳中和」USR 計畫，將蔬食推廣與專業植樹緊密結合，不僅復育生態、為多樣物種提供安全棲地，更以實際植樹與取得碳權抵銷的方式落實減碳承諾。校園內建置的碳匯林，透過與社區、企業的長期合作，深化氣候行動與陸域生態保護。校園碳匯林與社區合作，體現了人間佛教「慈悲護生」的精神。

－ 資源循環與廢棄管理－減塑護海找到自我



無痕海洋（Leave No Trace）行動則於世界環境日與世界海洋日舉辦，帶領師生划獨木舟穿越擁有萬年歷史的東澳海蝕洞與烏岩角，親身感受減塑、友善海洋的生活態度。在海浪與岩壁間的航行中，學生不僅學習海洋安全與生態知識，也在團隊合作中建立彼此信任與關懷自然的情感連結。

佛光大學與永續教育夥伴分享在地 USR 實踐

星雲大師推動的「人間佛教」理念，在佛陀紀念館的建設與營運中，得到了極致的體現。其核心精神在於將佛法從寺院走向社會，利益眾生，關懷環境，實現人間淨土。佛光山以「環境教育三部曲 - 教遇、教育、教癒」，進行環境教育的推廣策略，包含：推廣低碳蔬食、心的旅程、雲水書坊、國際書展、佛教文化保存、世界神明聯誼會等，並與辜嚴倬雲植物保種中心合作進行佛教植物護育，推動內容與環境密不可分，讓慈悲護生的觀念透過有形的物質薰陶內心的觀念，讓身心共同轉化。榮獲 2024 年第 9 屆國家環境教育獎「團體組 - 特優獎」。

2024 年第 34 屆環境教育國際研討會「淨零轉型目標下的環境教育」在佛光山佛陀紀念館佛光樓隆重舉辦。覺霖法師首先以「環境教育三部曲一教遇、教育、教癒」為題，解說佛光山環境教育的推廣策略，涵蓋低碳蔬食、心的旅程、雲水書坊、國際書展、佛教文化保存、世界神明聯誼會及佛教植物園護育等。讓慈悲護生的觀念透過有形的物質薰陶內心，實現身心共同轉化。

為期三日的國內外學者與業界專家之間的交流對話之中，特別亮眼並令人矚目的是，佛光大學樂活產業學院健康與永續教育中心周鴻騰副教授兼中心主任、蔬食系施建瑋副教授，以及五位永續教育夥伴共發表 6 篇論文，分別從不同領域闡述多年來與周鴻騰老師共同落實 USR 連結 SDGs，實踐在地永續發展之創新經驗。高宜滂老師歷年來主持之茶產業 USR 計畫，並推動台日交流與產學合作，有助於提升宜蘭茶產業永續發展能量。





佛光大學樂活產業學院健康與永續教育中心周鴻騰副教授兼中心主任自 2017 年至 2024 年致力於將孟子「親親、仁民、愛物」的華人思想資源，現代詮釋為「孝悌健康、敬老懷幼、護生永續」的倫理實踐，八年來持續改善「孝親安康學習 USR 模式之綠色照顧教學實踐」。此模式包括建立倫理實踐架構、深耕在地夥伴關係、一條龍培育人才、對接 SDGs 等，推動「百膳孝為先、植樹淨世界、實踐碳中和」計畫。倫理實踐以仁愛與慈悲的心來對待所有生命。食農與永續教育則整合有機農業、綠色保育、健康蔬食和植樹造林等，成為課程或學旅，實現社會關懷、友善環境、碳中和目標。進而貫徹佛光山開山祖師星雲大師提出「環保與心保」的理念，更顯得人間佛教融入永續發展教育的意義與價值，讓全台看見佛大、讓世界看見佛光。



蔬食系施建瑋副教授著眼於分析「義煮辦桌，分享愛」（2019~2023）五年內落實義煮的具體行動經驗。他帶領學生在宜蘭縣三民國小舉辦「小小廚師營」，教導 30 名學童手做美味糕點，並結合食農教育教導孩子認識蔬食。在佛光山蘭陽仁愛之家為安養中心、宜蘭竹岐養護院、嗣大人長照中心及 C 據點的長者們，義煮數十道美味蔬食料理與數百位大眾結緣。在每年端午節前夕帶領學生包 600 顆素粽、每年過年前夕特地製作四道各 50 份套餐年菜，讓弱勢家庭都能夠品嘗節慶美食溫馨過節。當下與未來，鼓勵更多的大學生投入並培養成為種子師資，以傳承的方式並永續地將愛傳達出去。



慈心有機農業發展基金會台北推廣課吳雪美課長，基於慈心基金會創辦人 日常老和尚之慈心護生、互助合作思想，經由實踐歷程發揮人與人、人與動物、人與植物以及人與環境互助合作的精神。她歸納慈心基金會北區近五年內（2020~2024），落實有機農業友善耕作、海岸種樹、清淨蔬食、海陸淨塑等永續教育的具體行動與反思精進。未來藍圖是將努力把慈心「生態、生產、生活、生命」四生的理念與對永續發展的實踐實務更清晰傳遞，讓更多人參與並關注永續發展。



綠色冀泉社會企業陳宇華創辦人致力於發展智慧精緻林業，促進公眾參與推動種樹還地球。一人每年至少為臺灣種下一棵樹，連續 20 年，抵銷個人一年的碳排放量，成為緩解氣候危機的一種解方。他將數位科技融入 ESG 與 SDGs，為企業的商品與服務推展方式。系統量化樹木生態價值後貨幣化，真正彰顯森林的經濟價值。陳宇華分析五年內（2019~2023）落實氣候行動的具體數據、種樹數量與樹種統計，提出：「全程蔬食 + 定位種樹 + 責任旅遊 = 零碳旅遊」（碳盤查與碳抵銷全揭露），經由零碳旅遊體驗經濟讓環境永續和環保的消費理念深入人心。



農田水利署宜蘭管理處志工團許珍玉團長分析安農溪流域長度約 17.2 公里，流域面積約 55.9 平方公里，是提供農作灌溉的主流。她參與第一河川分署及學者專家一起輔導居民，致力於保護改善自然資源和水環境。長年以公民科學家之方法進行植物盤點、昆蟲及鳥類監測，建立生態友善人力，提供地區生態第一手資訊。定期進行水質檢測、即時回報安農溪現況，居民與志工都是河川第一線守護者。接續實踐 14 年優質傳統的「河川日」和淨灘活動，讓河川巡守、生態保育與八個村落社區行動結合在一起，「公私協力、安農永續」透過共享資源帶動地方發展、減少災害風險等問題。



宜蘭縣員山鄉內城社區發展協會劉志文經理，描繪內城社區發展協會參加環境部主辦的 112 年「低碳永續家園村里多元競賽」榮獲「銀級組特優獎」殊榮之歷程與成果。其特色在於多年來積極鼓勵老農與青農加入轉型，有機友善耕作面積增加，進而增加土壤碳匯。建築物導入節能設備及被動節能。「鐵牛」搭配「鐵馬」，發展具農村特色的低碳旅遊，與周邊社區、農場、觀光工廠及返鄉青年等單位結盟，發展出低碳旅遊產業鏈，有效減少移動運輸的碳排放。積極推動水環境巡守、小水力發電（1kW）、國中小水環境教育等漸進達到減碳目標。



高宜涇副教授主持的「建構宜蘭茶產業永續發展的跨領域人才共培機制」(112-113 年教育部 USR 萌芽型計畫)，展現卓越的跨域整合與在地連結特色。計畫以冬山鄉中山休閒農業區為實踐場域，整合資應、傳播、產媒、蔬食等系師生資源，建立「產官學研」多元協力網絡，與工研院及在地高中職形成跨學共學機制。

績效面向涵蓋人才培育（侍茶師、茶藝師、營養師等）、產品創新（柚花香氛、茶食系列、白柚果醬）、科技應用（AR/VR 導覽、AI 推廣網站）及文化傳承（IP 設計、微電影製作）等多重層次。計畫成功將學術知能轉化為在地產業動能，透過小專題教學法培育學生文化創意思維，提升茶產業附加價值與永續經營能力，充分體現大學社會責任實踐之典範意涵。



結語：

佛光大學「把智慧留給自己，將大學留在人間」體現在 ESG 永續實踐

佛光大學以人間佛教的深刻人文關懷為出發點，將星雲大師「把智慧留給自己，將大學留在人間」的創校理念，轉化為可操作的 ESG 永續框架。從永續治理的制度化設計，到社會關懷的具體服務，再到環境永續的校園行動，學校不僅在決策層面明確導入 SDGs 指標，也在師生日常學習與實踐中紮根，展現了以人為本、以責任為央、以自然為基的整體思維。

在社會領域，佛光大學透過公平教育與多元共融機制，讓弱勢學生獲得實質支持，並以 USR 計畫連結產學社區，以「三好運動」與「四給精神」，推動跨世代、跨文化的共融對話。在環境領域，從校園碳中和路徑到無痕海洋行動、林地復育與零碳旅遊，佛大以「環境就是道場」的實踐慣性，將節能減碳、資源循環與生態保護融入校園風貌，並以數據管理強化減排成效，充分體現地球憲章與 SDGs 的相互呼應。

展望未來，佛光大學將持續以永續治理為驅動力，凝聚全校共識，深化跨域課程與創新研究，並拓展國際合作平台，在教育與實踐的雙軌並進中，培育更具全球視野與永續素養的公民。這條以人文為體、治理為用、永續為根的高教特色道路，正是大學將智慧留於內心、將學術惠澤人間的最佳詮釋。



佛光創校宗旨與目標

宗旨與目標

- 佛光大學設校宗旨、校訓與立校精神

本校創辦人星雲大師於籌設本校之時，即揭示創辦佛光大學之宗旨乃「為臺灣創辦一所以『人文精神』及『書院精神』為依歸，以『義正道慈』(righteousness, integrity, doctrine and mercy)為內涵之綠色大學」。

教育目標

教育目標是大學為教育學子，希望學生未來能藉此教育而獲致成果。依上述設校宗旨、願景、定位及辦學理念，我們設定了本期（109 至 113 學年度）教育目標如下：

- （一）以「三生教育」達成「三品」境界：落實生命教育，提升人格品德；實踐生活教育，培養生活品味；發展生涯教育，追求人生品質。
- （二）推動「三好」運動（說好話、做好事、存好心）以及「四給」實踐（給人信心、給人歡喜、給人希望、給人方便），發揚人間佛教的精神。
- （三）培養自學能力，自立利他。
- （四）跨域培力，擁抱未來。

基本素養

- 自然和諧的觀念。
- 服務人群的信念。
- 終身學習的理念。
- 人文關懷的執念。

核心能力

- 溝通與協調的能力
- 規劃與組織的能力
- 獨立思考判斷的能力
- 專業解決問題的能力



校長的話

涵捷深刻體認到在全球氣候變遷日益嚴峻、資源短缺挑戰迫在眉睫、社會不平等問題持續擴大的今日，大學必須扮演更積極的角色。因此，我引導佛光大學遵循創辦人星雲大師「義正道慈」的校訓，以及「把智慧留給自己，把大學留在人間」的創校初衷，將人間佛教理念、地球憲章原則與聯合國永續發展目標（SDGs）深度整合於校務發展之中。我的目標是將佛光大學建設成一個淨零減碳、防災調適、社會關懷、循環與韌性的永續校園，並以此提升學校在世界評比中的排名，同時培養全體教職員工生的永續素養，確立我們作為國際永續教育品牌的地位。這份願景，也已明確體現在我們中長程校務發展計畫的策略聲明中。

在校務治理（Governance）面向，堅持高度透明與問責的原則，確保佛光大學的每一項決策都能符合我們的永續目標與「義正道慈」的核心價值。整合校內資源，以更系統化地推動 ESG 各項策略。我將永續發展目標（SDGs）納入校務管理與年度績效評估的關鍵指標，確保各項計畫的執行成效都能被量化與檢視。定期發布永續發展報告，並透過利害關係人座談會，廣泛蒐集來自師生、校友與社區的意見回饋，將其納入決策參考，以維持校務的公開透明。此外，我們也積極推動校務數位化轉型，透過智慧科技的運用，不僅提升行政效率與決策精準度，也為校園的永續發展提供堅實的支援。

社會共融（Social）面向，我堅信，教育的慈悲應體現在對每個學子的關懷上，因此我們不斷完善獎助學金與補助措施，確保不讓任何一位弱勢學子因經濟困境而失去學習的機會，力求教育機會的均等。佛光大學不只是一個學術殿堂，更是深耕在地的力量。我們深化與宜蘭地區在地社區的協作，積極參與地方文化保存、環境保護與各項公益服務，期望成為地方永續發展的堅實夥伴。同時持續拓展國際交流合作，吸引更多來自全球的師生，並設計多元的跨文化課程，旨在培養學生具備寬廣的全球視野與卓越的跨文化溝通能力。透過將「人間佛教」的慈悲理念轉化為實際的志工服務與社會創新計畫，我們鼓勵師生將所學回饋社會，實踐社會關懷。

在環境品質（Environmental）面向，積極推動校園淨零碳排為首要任務。我們正積極優化校園能源效率，導入智慧能源管理系統，實現能源效率的最大化。同時，大力倡導資源的循環利用，不僅強化水資源管理與廢棄物減量，鼓勵師生將綠色生活方式融入日常。為了應對複合型災害，我們建立了完善的防災調適機制，定期進行災害風險評估與演練，以提升整體防災韌性。我相信透過將環境永續理念融入課程設計與校內外活動，能有效培養學生的環境素養與行動力。

我深信，在全體師生、校友與社區夥伴的攜手合作下，佛光大學將持續以「在地的佛光、國際的佛光、實驗的佛光」為願景，共同打造一個以教育慈悲為理念的精緻教學型與國際型大學。

校長 趙涵捷

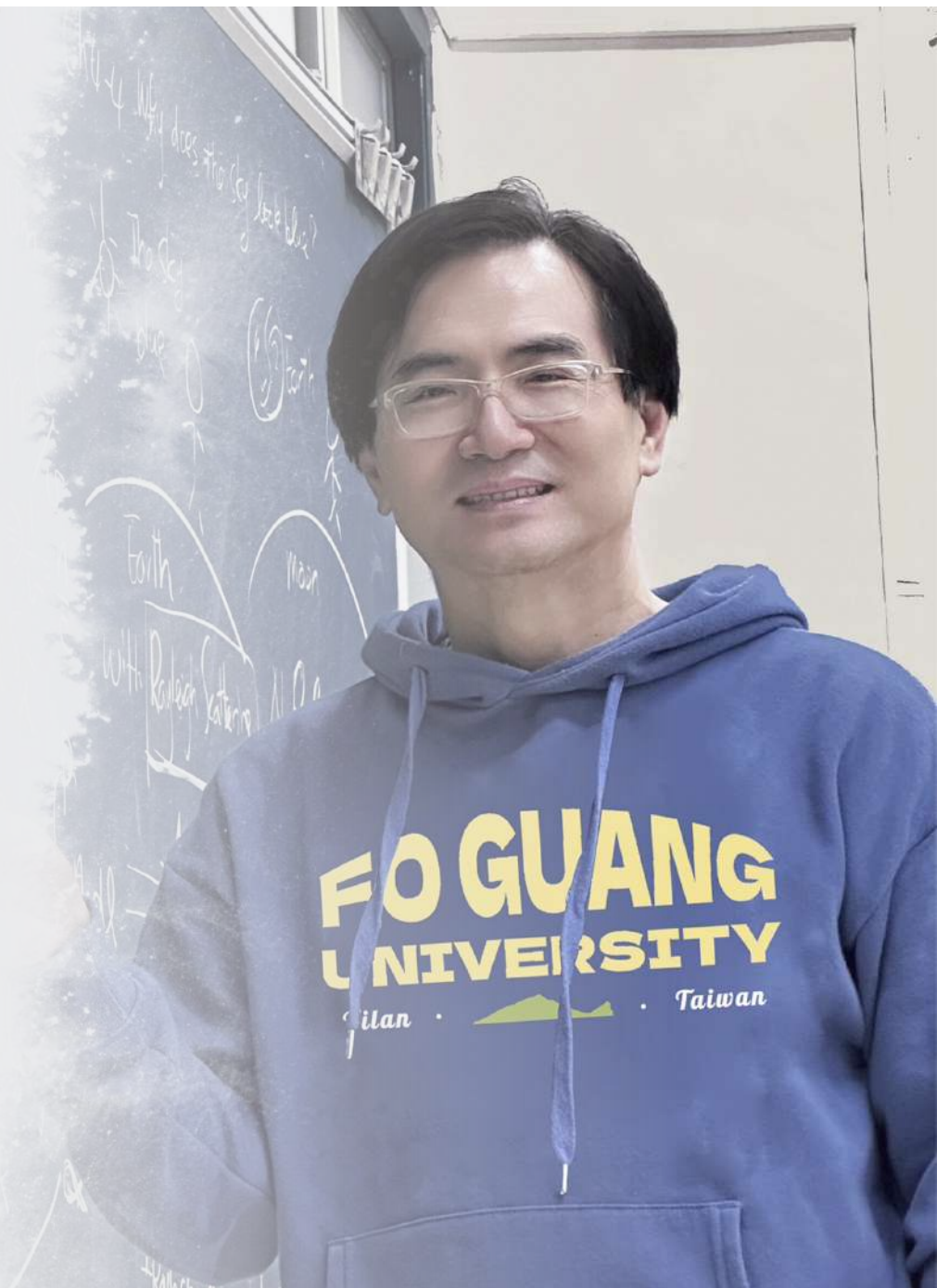
副校長的話

遠榮身兼佛光大學的副校長、國際暨兩岸事務處國際長、永續發展辦公室召集人，以及資訊應用學系的講座教授，我深感責任重大。在全球高等教育競爭日益激烈的背景下，我們必須以永續發展為核心，結合國際化與創新，推動佛光大學在學術、治理與社會責任上的全面進步。

我們積極推動佛光大學與國際優質大學建立夥伴關係，持續簽訂更多姐妹校協議，促進學術交流與文化傳承。同時，我們也推動國際學生招募與雙聯學制計畫，吸引更多優秀的國際學生來校學習，進一步提升校園的多元文化氛圍。匯聚國際學者與在地實踐者，共同探討聯合國永續發展目標（SDGs）的實踐策略，展現佛光大學連結全球永續網絡的能力。

為了讓佛光大學在國際舞台上更具競爭力，我們聚焦於泰晤士高等教育（THE）及 QS 世界大學永續發展排名，並以永續發展為核心，全面提升學校在環境保護、社會責任與治理架構上的表現。運用自身在行政與策略規劃上的經驗，協助學校在這些國際排名中取得進步，展現佛光大學對永續發展的承諾。

作為永續發展辦公室的召集人，面對 2030 年聯合國永續發展目標的關鍵時刻，我們將持續深化跨領域的永續教育，將永續理念融入學術研究與教學創新。我們相信，唯有結合在地智慧與全球視野，才能培育出具備永續素養的世界公民，為人類共同未來貢獻力量。我致力於建構佛光大學的 ESG 治理架構，並將其深植於校務運作中。目前在 EduRank 全球排名中位居台灣私立大學第 25 名，我們將持續優化 ESG 治理，並將永續思維融入學校的每一個層面，從而實現更高的國際聲譽與影響力。



永續發展辦公室執行長的話

鴻騰很榮幸身為佛光大學永續發展辦公室的執行長，能夠將環境與健康以及永續發展教育專業為本校服務。深感教育在推動永續發展中的關鍵角色，積極推動校園內外多項「永續生活實驗室」(Living Lab)行動。包括：ESG 報告書的編撰、校園溫室氣體盤查、防災士培訓、食農教育與「百膳孝為先」計畫、生物多樣性保育等，致力於將佛光大學打造成為永續教育的優質基地。

回顧 2024 年，在校園綠化與淨零轉型方面，我們在校園內種下了 600 株原生樹苗，透過手機定位追蹤系統，精準監測每一棵樹的成長狀況，並將其納入校園碳足跡的計算中，為實現碳中和目標提供科學依據。在無痕海洋教育計畫中，我們帶領師生划著獨木舟穿越東澳海蝕洞，親身體驗「Leave No Trace」的理念。在烏岩角壯麗的自然景觀中，深刻體悟到對海洋的敬畏與守護的重要性。

在偏鄉食農教育方面，我們與偏鄉蓬萊國小合作，開展「永續小廚師」計畫，帶領孩子們親手採集耐逆境的可食植物，並將這些食材製作成營養豐富的料理送給社區長者，我們看見了跨世代共學的溫暖力量。同時，我們也與慈心有機農業發展基金會合作推廣有機耕作與健康蔬食，開發結合文化傳承與實作教育的課程「百膳孝為先」。在河川教育與公民科學方面，我們與河川教育聯盟的夥伴建立了深厚的合作關係，培育出一群守護家園的公民科學家。讓永續不再只是口號，而是實際行動。

佛光大學推動的「永續生活實驗室」模式與國際頂尖學府的實踐不謀而合。例如：普林斯頓大學的「校園永續實驗室」讓師生共同解決能源、廢棄物與水資源等問題。耶魯大學的「永續實踐中心」將永續議題融入課程與研究。麻省理工學院透過「永續倡議」開發並測試新興能源科技。劍橋大學的「永續辦公室」鼓勵學生主導各類永續專案。

校園不僅是學術研究的場所，更是實踐永續的最佳場域。讓學生在實際操作中解決真實世界的挑戰，將學術知識轉化為具體的永續行動。展望未來，我們將持續深化「永續生活實驗室」的內涵，繼續攜手前行，讓佛光大學的永續故事成為全球教育界的亮點。



校長治校理念



01 品牌營造：強化學校特色與品牌

以「實踐人間佛教」為教育理念，推動佛教文化國際化。

02 生源拓展：

「佛教文化深厚國家」為國際生源首選，拓展跨校學習機會。

03 加強國際化

強化國際招生，增加跨國合作。

04 提升世界大學排名

積極參與 THE、QS 以及其他世界大學排名，改善學校體質。

05 AI 跨域整合：

開設以 AI 為中心之創新與跨領域學程，推動跨領域整合及在地實踐課程，培育實務應用型人才。

06 人才養成：

強化就業支持與職涯規劃，完善職涯支持機制，擴展實習與就業機會。

07 數位學習：

發展線上教育，推動遠距教學與線上學習，提供彈性學習機會。

08 終身學習：

銀髮大學與推廣教育，推動遠距教學與線上學習，提供彈性學習機會。

校務願景

（一）書院型大學：

本校 104 至 118 學年度長程校務發展計畫，係依立校精神，以「建構書院型大學」為總目標，我們當以持續優化充實書院型大學之內涵為職志，永續經營。

（二）不一樣的大學：

本校董事長慈惠師父，曾於 107 年 9 月 5 日應邀至本校 107 學年度教師共識營，以「不一樣的大師，不一樣的大學」為題發表演講。期許本校能以星雲大師不一樣的思維模式，將佛光大學發展成一所有別於臺灣各大學，而不一樣的優質大學。慈惠師父這樣的提示，亦為本校開創了另一條攸關未來的發展模式，而成本校未來的發展願景之一。

校務發展重點

全球化與快速發展的趨勢，使本校需要隨時反省與檢討，以便體察時代的脈動、配合環境的演變。立基於本校的辦學基礎，重點持續聚焦於校務的永續經營，規劃「營造優質環境」、「提升教學品質」、「落實全面輔導」、「培育致用人才」與「面向人間社會」等五項策略為主軸，並依據行動方案與執行目標，校務發展計畫緊扣五項策略發展，逐年執行、檢討並調整之。各項說明如下，整體校務計畫發展策略如圖 1 所示。

第一項，以倡導與自然環境相容，營造優美校園空間、提供豐富資源服務與型塑品牌形象。

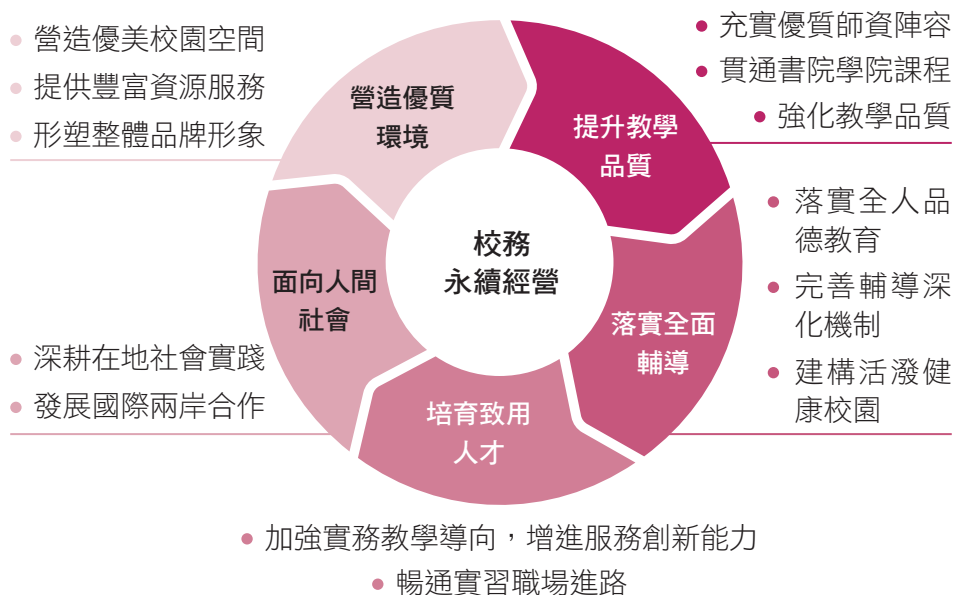
第二項，從充實優質師資陣容、貫通書院學院課程，以及強化教學品質保證機制，以提升教學品質。

第三項，藉由落實全人品德教育、完善輔導深化機制與建構活潑健康校園，以落實全面輔導之策略。

第四項，加強實務教學導向，並增進服務創新能力，暢通實習職場進路，以培育致用人才。

第五項，由深耕在地社會實踐與發展國際交流合作，達到面向人間社會之校務發展目標。

▼ 圖 1 中程校務發展計畫之發展策略



利害關係人議合

利害關係人係指對學校教學、研究、社會服務與治理等面向產生彼此相互影響之內、外在團體或個人。於透過利害關係人問卷廣泛蒐集意見之前，我們亦以多種管道瞭解各方意見與建言，例如：學生家長可透過「**家長關懷網**」得知學校公告訊息及獲知子女在學期間相關資訊。學生能以「**學生專區**」、「**意見信箱**」，反映問題、明瞭學校運作，甚至提供改善建議。

利害關係人鑑別與選擇

本校綜合自身辦學特性，並參酌國內各大專院校的利害關係人鑑別實務，並與外部永續顧問多次討論與驗證，最終確認 13 類利害關係人。此鑑別過程除考量學校治理架構、教育使命與社會責任外，亦評估其對校務發展的影響力與互動關係，以確保後續永續議題的溝通與管理更具全面性與有效性。鑑別出 2024 年 13 類利害關係人，包括：1. 在學學生、2. 學生家長、3. 職員、4. 教師（含兼任）、5. 董事會、6. 海內外大專院校夥伴、7. 畢業校友、8. 供應商、9. 企業主、10. 政府機關、11. 媒體、12. 社會大眾、13. 其他。

回應利害關係人關注事項

透過利害關係人問卷蒐集意見，由永續發展組統整利害關係人對學校的想法與關注議題，再經外部專家審定 GRI 通用準則指標對應，雙方討論後，經永續發展委員會決議，訂定佛光大學 2024 年重大主題，並於永續報告書中一一回應。另依據 13 類利害關係人之人群屬性，將溝通類別分作以下 8 類，分別為：1. 在學學生、2. 學生家長、3. 任職教職員（佛光大學之任教教師（含兼任）、職員、董事會等利害關係人）、4. 畢業校友、5. 商業合作對象（供應商、企業主整併為一）、6. 政府單位、7. 媒體、8. 其他（社會大眾、其他。）

除上述流程外，我們亦提供與利害關係人溝通及聯繫的專屬電子信箱：<https://webservice.fgu.edu.tw:8085/feedback>，對於關注議題事項，如有任何疑問、建議及申訴事項，都可藉此信箱聯繫。

▼ 利害關係人關注議題和溝通方式、頻率與特定程序表

利害關係人	關注議題	聯絡窗口	溝通方式	溝通頻率
在學學生	校園安全 學生就業發展 特色研究 國際事務推動 創新教學	學院、學系所辦公室 教學事務處 學生事務處 總務處 研究發展處 國際暨兩岸事務處 圖書資訊處 秘書室 產學與育成中心	校、院、系務會議 校長有約 院長有約 導師時間 新生座談會 國家防災日地震避難演練 自衛消防編組及火警災害 校外租賃訪視 單位電子郵件信箱 學校網頁／社群媒體／校園公告系統	校院系務會議、校長有約、院長有約、導師時間每學期至少召開 1 次，校外租賃訪視、新生座談會至少每年召開 1 次。 電子郵件、學校網頁／社群媒體／校園公告系統及 i 溝通平台為不定期更新。 國家防災日地震避難演練、自衛消防編組及火警災害：1 年 1 次。
學生家長	校園安全 學生就業發展 永續教育推動 產學合作	學院、學系所辦公室 學生事務處 總務處 國際暨兩岸事務處 秘書室	家長座談會 家長資訊專區（雲） 電子郵件 學校網頁／社群媒體	電子郵件、學校網頁／社群媒體為不定期更新。
任職教職員 （包含教師 （含兼任）、 職員等利害 關係人）	學術倫理 校園安全 學生就業發展 特色研究 國際事務推動 創新教學	學院、學系所辦公室 教學事務處 學生事務處 總務處 研究發展處 國際暨兩岸事務處 圖書資訊處 人事室 秘書室 會計室 院級中心	教職員關懷 教育訓練 公聽會 各單位網頁留言 學校網頁／社群媒體／校園公告系統 ／i 溝通平台 個人資料保護專區 校務及財務資訊公開專區	學校網頁／社群媒體／校園公告系統為不定期。 教職員可視需要向相關處室提出申請。

利害關係人	關注議題	聯絡窗口	溝通方式	溝通頻率
畢業校友	學生就業發展 產學合作	學院、學系所辦公室 教務處 學生事務處 研究發展處 國際事務處 秘書室	校／系友會 應屆畢業生離校問卷系統 校友電子郵件信箱 校友回娘家活動 學校網頁／社群媒體／校園公告系統	畢業流向調查每年 1 次。 學校網頁／社群媒體（Facebook 及 Instagram 職涯平臺）／校園公告系統為不定期更新。
商業合作對象 (供應商、企業主)	校園安全 學生就業發展 特色研究 永續教育推動 產學合作	學院、學系所辦公室 教務處 學生事務處 總務處 研究發展處 秘書室	雇主滿意調查 產學合作座談會 就業博覽會 實習參訪 合作備忘錄 電子郵件 學校網頁 / 社群媒體	每年進行 1 次雇主滿意度調查。 就業博覽會、產學合作座談會、實習參訪、合作備忘錄、電子郵件及學校網頁 / 社群媒體為不定期。
政府單位	學術倫理 校園安全 學生就業發展 特色研究 資訊安全	學院、學系所辦公室 教務處 學生事務處 總務處 研究發展處 國際事務處 圖書資訊處 秘書室 主計室	政策說明會 法規座談會 公文往來 電子郵件 實地訪視評鑑 校務資料庫 政府機關及學校節約能源填報網站 政府機關及學校節約用水填報網站 共同供應契約－政府電子採購網 財務資訊公開專區	政府機關及學校節約能源填報網站、政府機關及學校節約用水填報網站：1 月 1 次。 政策說明會、法規座談會、公文往來及電子郵件、共同供應契約 - 政府電子採購網為不定期。 校務評鑑依據大學校院校務評鑑實施計畫辦理，約 6 年一次。 系所評鑑訪視、院、系、所及學位學程評鑑等則依《大學評鑑法》第 3 條所列時程辦理。

利害關係人	關注議題	聯絡窗口	溝通方式	溝通頻率
媒體	學術倫理 校園安全 特色研究 創新教學 產學合作	秘書室	學校網頁／社群媒體 新聞稿發布 召開記者會 邀請參與校內活動 與校內主管交流	學校網頁／社群媒體、新聞稿發布及召開記者會為不定期。
其他 (社會大眾、其他)	特色研究 創新教學 產學合作 招生策略 氣候變遷因應	學院、學系所辦公室 教務處 學生事務處 總務處 研究發展處 產學與育成中心 院級中心	學校網頁／社群媒體／校園公告系統 新聞稿發布 公文往來 電子郵件 實地訪視評鑑	除校外租賃訪視外，皆為不定期。

重大主題分析

佛光大學參考 GRI 通用準則所列之永續及與大學組織型態相關的議題、AA 1000 當責性原則（AA1000 AccountAbility Principle, 2018），遵循包容性（Inclusivity）、重大性（Materiality）、回應性（Responsiveness）、衝擊性（Impact）四大原則，透過向利害關係人發放問卷的方式進行調查，再由永續發展委員會會議，按本校內部考量及利害關係人建議，確認這些關注議題對組織內、外潛在影響，即對經濟、環境和社會的正面、負面或潛在影響，後續再輔以統計分析工具將數據標準化後，排序利害關係人關注的重大議題，再經外部顧問專家檢視確認，並由永續發展委員會決議後鑑別最終之重大主題，並逐一檢視與揭露各重大主題的衝擊情形、管理策略及實務狀況，亦據此校準我們的永續發展願景藍圖目標與策略。

蒐集永續議題

- 佛光大學是高等教育組織，依國家政策趨勢、國際準則、評比及倡議等，蒐集與我們高度相關之永續議題與利害關係人類群。
- 經永續發展辦公室內部討論後，委請外部顧問專家初步盤點，並確認 13 類群之利害關係人與 31 項實際及潛在的關注議題。

營運衝擊程度評估

- 透過永續網頁、校園公告系統，及與校園營運、產學合作、永續性質相關活動等管道發送問卷，瞭解各利害關係人對關注議題發生的可能性及其影響程度，最終收到 164 份問卷，扣除填答不完整者，共計 162 份有效問卷。

排序並選出重大主題

- 將 2024 年《利害關係人問卷》蒐得之結果進行成對樣本 T 檢定，詳列 31 項包含關注議題正向與負向發生的可能性、影響程度、差異及相關統計數據，再將關注議題之平均值標準化（Standardization）後陳列於依發生可能性（X 軸）與影響程度（Y 軸）所構成的四個象限圖中。
- 將正向及負向「發生機率」與「影響程度」總和在所有議題中排序。將內部高層與外部利害關係人高度關注的議題取交集，將前 10 名選定為重大主題。
- 藉上述流程降低數據偏差值與提高解釋能力，裨益利害關係人透過重大主題矩陣的象限分布直觀鑑別主要與次要重點。

檢驗重大主題

- 委請外部顧問共同檢視、檢驗相關程序、標準之合適性。
- 確認重大主題的完整性、包容性、宏觀性，及與永續發展策略的一致程度。
- 為了對焦 USR 與高教深耕邀請一級學術、行政主管經會議討論並審慎納入新增之 5 項議題，使重大性分析結果更具前瞻性與完整性。
- 2024 年共計鑑別出 13 類利害關係人與 15 項重大主題。

確立重大主題

- 15 項重大主題均經外部專家與永續發展辦公室討論後，經副校長確立。
- 於本報告書中逐一揭露各重大主題與價值鏈之衝擊情形，及相應之政策、承諾、管理行動、指標及目標等內容。
- 重大主題對應 SDGs，呈現佛大永續行動連結國際目標。

▼ 佛光大學重大主題列表

序	重大主題	對佛光大學的意義 與重要性	對應 GRI 指標	價值鏈衝擊							對應 SDGS	對應 章節	
				上游 (合作夥伴)			佛光大學		下游 (提供服務)				
				廠商	兼任教 職員	其他	教職員	學生	家長	企業			社區 鄰里
1	招生策略 (韌性治理)	招生為學生生涯起點與職涯佈局關鍵，展現高教公共性與全球行動力	自訂主題				●	●	●			SDG 4 優質教育、 SDG 8 就業與經濟成長	Ch3 人才培育
2	國際化推動 與夥伴交流	發展多元國際合作與境外生招生，落實全球在地連結與國際視野	自訂主題				●	●	●			SDG 4 優質教育、 SDG 17 夥伴關係	Ch3 人才培育
3	校園與 宿舍安全	強調「全人安全、溫暖守護」，確保學習與生活空間安全	自訂主題			●	●	●				SDG 3 健康與福祉	Ch2 校務治理
4	學術倫理	維護研究品質與學術公信力，杜絕不端行為	自訂主題				●	●				SDG 4 優質教育、 SDG 16 和平正義與健全制度	Ch2 校務治理
5	財務績效 (韌性治理)	穩健財務為永續經營基礎，支持教學與研發投入	GRI 201-1				●	●				SDG 8 尊嚴就業與經濟成長	Ch2 校務治理
6	能源管理與 節約措施	因應氣候變遷與節能減碳需求，校園導入能源管理系統以實踐淨零轉型	GRI 302-1 & GRI 302-4	●		●	●	●				SDG 13 氣候行動	Ch4 綠色大學
7	教學品質 與成效	提升教育內涵、課程品質與學習成效為大學核心價值，關係學生競爭力	自訂主題		●		●	●				SDG 4 優質教育	Ch3 人才培育

序	重大主題	對佛光大學的意義 與重要性	對應 GRI 指標	價值鏈衝擊							對應 SDGS	對應 章節	
				上游 (合作夥伴)			佛光大學		下游 (提供服務)				
				廠商	兼任教 職員	其他	教職員	學生	家長	企業			社區 鄰里
8	教職員工生 權益與福利	落實友善職場與多元共融，確 保教職員專業發展與生活品質	GRI 401- 1~401-3		●		●	●				SDG 3 健康與福祉、 SDG 5 性別平等、 SDG 8 就業與經濟成長、 SDG 10 減少不平等	Ch3 人才培育 Ch5 幸福校園
9	社區交流與 社會公益	落實 USR 及地方共好理念， 深耕在地推動公益與文化傳承	GRI 413-1				●	●			●	SDG 4 優質教育、 SDG 11 永續城鄉、 SDG 17 夥伴關係	永續特刊
10	創新教學與 特色研究	「創新教學與特色研究」展現 精緻教學型大學特色，強化跨 域競爭力，吸引師生並提升產 學與國際影響力。	自訂主題		●		●	●	●			SDG 4 優質教育、 SDG 9 產業創新與基礎建 設、SDG 17 夥伴關係	Ch3 人才培育
11	學生就業與 發展機會	畢業生就業表現關乎教育價值 與社會觀感，影響佛光招生口 碑及校友網絡的活絡度。	自訂主題				●	●	●	●		SDG 4 優質教育、 SDG 8 就業與經濟成長	Ch3 人才培育

序 重大主題 對佛光大學的意義 與重要性			對應 GRI 指標	價值鏈衝擊								對應 SDGS	對應 章節
				上游 (合作夥伴)			佛光大學		下游 (提供服務)				
				廠 商	兼任教 職員	其 他	教職員	學 生	家 長	企 業	社 區 鄰里		
12	綠色大學課程與永續教育推動	佛光大學將三好教育整合永續教育融入課程回應 SDGs，強化培訓高等教育與產業所需的永續人才。	自訂主題		●			●	●		●	SDG 4 優質教育、 SDG 13 氣候行動、 SDG 14 海洋生態 SDG 15 陸地生態 SDG 17 夥伴關係	特刊
13	防災調適行動	面對氣候變遷引發的極端氣候與災害衝擊，培育防災調適能力，以保障師生安全與校務穩定的重要責任。	GRI 201-2				●	●				SDG 11 永續城鄉、 SDG 13 氣候行動	Ch2 校務治理
14	溫室氣體排放與減量	校園碳盤查與減碳是佛大回應2050年國家淨零政策的核心，能提升佛大國際永續形象、評比表現與政府資源爭取。	GRI 305-1~305-2				●	●				SDG 13 氣候行動	Ch4 綠色大學
15	生物多樣性	佛光大學重視生物多樣性，除了校園擁有豐富生態，也將規劃保育共生地，展現與在地環境共榮的永續精神。	GRI 304-1~304-2				●	●			●	SDG 14 海洋生態、 SDG 15 陸域生態	Ch4 綠色大學

▼ 重大主題衝擊管理列表

重大議題	正負面衝擊 (問題意識)	具體目標	策略規劃	行動方案	執行措施	評估指標與方法
1 招生策略 (韌性治理)	正面： 增加優質生源。 負面： 招生若不穩定，將影響校務營運與師資配置、課程規劃。	穩定生源並提升入學率	建立多元招生管道與策略夥伴學校	舉辦高中說明會、特色營隊、線上招生宣導	參與全台高中升學博覽會及辦理高中入班宣導、校園體驗營等活動。	定期評估招生行銷成效，調整招生策略
2 國際化推動與夥伴交流	正面： 提升國際能見度、促進文化交流。 負面： 若缺乏國際能見度，將影響學生全球競爭力與招生表現。	擴展國際合作與學生交流	擴增姊妹校與雙聯學位夥伴	簽訂合作協議、推動交換與實習	2024 年與日本、馬來西亞、泰國等多所姊妹校完成新合作協議簽署，並積極拓展歐美與東協國家夥伴。 整合佛光山系統資源與國際高校，擴大師生交換、雙聯學制與遊學實習，並推廣全齡與高齡教育，塑造國際永續教育品牌。	學生國際交流人數
3 校園與宿舍安全	正面： 保障學生與教職員健康福祉，提升校園整體滿意度。 負面： 若發生事故將損及學校聲譽與學生福祉。	確保師生人身與財產安全	強化校安與監控系統	宿舍與公共區域監控、定期演練，校園設施安全檢查	校車每日檢核車況並建立出勤紀錄與事故回報機制。 檢視校園事故案件次數，透過講座、實地走訪校區道路與加強標誌設置，降低交通事故發生率。	校園事故案件 校車事故案件次數
4 學術倫理	正面： 提升研究品質、維護校譽。 負面： 違規事件影響校譽。	維護研究誠信與學術聲譽	全面落實倫理教育與查核	學術倫理課程、論文查核	論文繳交與格式審核流程全程記錄、具備責任歸屬，明訂各單位審核與通知義務，確保學術成果符合規範	培訓覆蓋率、查核比例
5 財務績效 (韌性治理)	正面： 財務穩健為各項永續行動的基礎，能支持校務發展。 負面： 財務失衡將限制政策推動與資源配置，影響整體發展。	提升財務穩定性與多元收入	多元化收入與成本控制	強化財務透明及問責機制	112 學年度結算資料，均經資誠會計師事務所查核簽證，財務報表並在網頁公開公告	財務數據經會計師事務所查核簽證

重大議題	正負面衝擊 (問題意識)	具體目標	策略規劃	行動方案	執行措施	評估指標與方法
6 能源管理與節約措施	正面： 節能減碳、降低成本。 負面： 若能源浪費與設備老化，將提高營運成本並衝擊永續形象。	降低能源消耗與碳排放	導入 ISO 50001	能源管理科技化與自動化	2024 年總用電量 4,958,600 度，較 2015 年節電 31.68%。	每年監控用電量
7 教學品質與成效	正面： 強化師資與課程品質，提升學生學習滿意與專業能力，有助提升畢業後就業率與社會影響力。 負面： 教學品質若未能精進，將影響學生學習與家長社會認同。	提升學生滿意度與競爭力	課程評鑑與創新	每年實施學生學習成效評量、教學意見調查與畢業生流向，雇主滿意度	每學期公告教師評鑑作業，實施院與校級評鑑，評鑑結果作為輔導依據。	教學意見調查 教師評鑑
8 教職員工生權益與福利	正面： 吸引與留任人才。 負面： 權益被忽視將影響教學品質與人才穩定性。	提升福利滿意與吸引人才	健康促進與彈性制度	健檢、彈性工時、員工活動	每年辦理健檢給予同仁 1000 元補助結合三生教育（生命、生活、生涯）與心理衛生、健康促進和急救／防災演練，強化品德涵養與身心韌性。	每年定期檢討組織架構及員額編制。
9 社區交流與社會公益	正面： 促進區域永續與校地共融，增進學校正面評價。 負面： 若缺乏投入，恐弱化社會信任與在地連結力。	強化地方合作與社會責任	推動 USR 與在地專案	社區服務、地方創生	推動 5 項地方專案	社區合作專案數
10 創新教學與特色研究	正面： 提升學術能見度。 負面： 若創新教學與研究推動不足，將導致教學內容落後產業趨勢、學生缺乏跨域能力，研究成果難以取得外部資源與認可，長期影響學校聲譽與競爭力。	培育跨域能力與研究特色	跨領域課程與研究	學習週、產學合作	推動「16+2」創新教學制度，將學期末兩週規劃為 AI 與 SDGs 跨域密集學習週。 將 SDGs 融入通識與專業課程，並以全程品保和數位教學平台確保學習成效。	創新課程數、研究計畫數

重大議題	正負面衝擊 (問題意識)	具體目標	策略規劃	行動方案	執行措施	評估指標與方法
11 學生就業與發展機會	正面： 提高畢業生職場競爭力與校友口碑，落實校務發展目標。 負面： 若就業輔導與資源不足，畢業生就業率將下降，導致學生對學校滿意度降低、招生吸引力減弱，甚至影響與企業合作意願。	提升畢業生就業率	產學合作與職涯輔導	徵才博覽會、就業講座	邀請企業講師與業界專才開設求職與職場準備講座，並透過線上直播擴大參與。2024 年共辦理 39 場次，涵蓋職涯準備、履歷撰寫、面試技巧等主題，參與人次達 1039 人次，課程整體滿意度達 4.7 / 5。	雇主滿意度調查 佛光大學每年 9 月至 11 月定期追蹤畢業校友，掌握其就業流向、滿意度及雇主滿意度
12 綠色大學課程與永續教育推動	正面： 提升全校永續素養，獲得國際評比與認可。 負面： 若永續教育推動不力，將降低學校在永續領域的聲譽與影響力，並可能影響外部評鑑表現。	全面落實永續教育	課程對應 SDGs	永續專題課程、環境教育	開設綠色大學相關永續課程 綠色大學課程 課堂參與人數：450 人	環境素養五點量表：4.5 分以上
13 防災調適行動	正面： 降低災害損失。 負面： 若防災準備不足或演練不落實，災害發生時可能造成人員傷亡與財產損失，並引發媒體負面報導與社會質疑，嚴重損害學校形象。	提升防災能力	防災教育與應變系統	防災演練、應變通報	舉辦一次消防、地震、避難逃生及急救演練。 將 SDGs 融入通識與專業課程，並以全程品保和數位教學平台確保學習成效。	每年演練次數：1 次以上
14 溫室氣體排放與減量	正面： 助力達成淨零目標。 負面： 若減碳措施不到位，可能導致碳排放量持續增加，影響外在觀感，並在評比中失分。	進行溫室氣體盤查，未來設定減碳目標	碳盤查與減量專案	節能設備更換、植樹碳匯	規劃明年作 ISO 14064-1：2018	盤查溫室氣體類別一、類別二、類別四排放數據並持續擴大盤查類別
15 生物多樣性	正面： 促進環境教育。 負面： 若生物多樣性保育不落實，將導致物種流失、生態系受破壞，減少校園環境教育價值，並可能遭受社會輿論批評與保育團體關切。	維護生態系與教育資源	校園生態保育	生態調查、原生種保護、綠化	規劃明年依照《昆明—蒙特婁全球生物多樣性框架》，申請保育共生地，以達到「30X30」的核心概念。 生態教育活動數：1 堂	規劃保育共生地 持續增加生態教育活動數並深化生態教育課程

Chapter 1

關於佛大



一、關於佛光大學



△ 校訓主視覺：產品與媒體設計學系 羅逸玲副教授繪製

佛大介紹

佛光大學由國際佛教宗教師星雲大師創辦，依據中華民國《大學法》及相關法規，由教育部籌劃設立。本校為蘭陽地區首所設立的大學，分做礁溪校本部與宜蘭市蘭陽校區。校本部校址座落於宜蘭縣礁溪鄉林美山上，海拔約 430 公尺，校園環境優美、靈氣盎然，可俯瞰蘭陽平原及太平洋上的龜山島，四季景色分明，成就一處兼具人文與自然美景的理想學習殿堂。

本校自 1993 年奉准籌設，歷經七年開發，於 2000 年以「佛光人文社會學院」名義正式招生，並於 2002 年招收大學部學生。2006 年更名為「佛光大學」。佛光大學創校即以研究所起家，先成立碩士、博士班，再延伸至大學部招生，是台灣教育史上創舉之一。教學重視小班制與師生互動，學生平均人數為每系 30 至 40 人，並以研究生預科精神培養本科學生，提供嚴謹且具深度的教學環境。

大學校訓「義正道慈」，由星雲大師親自題示，體現佛光教育的核心價值——「義」代表正直思維與獨立判斷、「正」指明辨是非與行事得法、「道」象徵知識追求與真理實踐、「慈」則強調感恩奉獻與社會關懷。

佛光大學隸屬「佛光山教團系統大學」之一，與南華大學（台灣嘉義）、西來大學（美國）、南天大學（澳洲）、光明大學（菲律賓）共同組成跨國教育聯盟。五校資源共享、師生交流頻繁。佛光大學憑藉堅實的國際資源網絡，包含佛大國際姊妹校及企業已超過 300 間，而佛光山教團系統大學及全球佛光山道場的支持，使佛光大學的全球合作體系遍佈全世界，致力培養學生的跨文化溝通能力與全球公民素養。

佛光大學融合中華傳統教育與現代大學制度，重視人文薰陶與品格教育，培育具備國際視野與人文關懷的儒雅君子。學校秉持「小而精、小而美」的發展策略，善用有限資源追求高品質教學。

在佛光山辦學精神引領下，佛光大學將繼續以「把知識留給自己，將大學留給社會」為己任，立足蘭陽、放眼全球，成為融合傳統與現代、在地與國際的優質高等教育典範。

▼ 113 學年學術單位數量

學術單位	數量
學院	6
學士班 / 學士學位學程	15/2
碩士班 / 碩士學位學程 / 碩專班及博士班	9/0/5
校級中心	5
院級中心	11

註：本校學術單位於 113 學年增加多項學程，故此處統計年度以 113 學年為統計年分。

▼ 112 學年學生人數

類別	人數	備註
大學部學生	2137	112 年 10 月 15 日報部人數
研究生	627	112 年 10 月 15 日報部人數

佛光大事記





年份	發展亮點	說明
● 1982-1999 年	星雲大師創校，首屆招收碩士班	1982 年籌設、1988 年完成法人登記，1999 年核准設立六個碩士班，為台灣少見「先設研究所、後辦學士班」之高等學府。
● 2005 年	正式改制為佛光大學	教育部核准由「佛光人文社會學院」改名為「佛光大學」，成為綜合型大學。
● 2013 年	成立蔬食產業學系	全國首創「健康與創意素食產業學系」，將佛教理念融入飲食教育與產業實踐。
● 2015 年	設立圍棋發展中心並勇奪全國總冠軍	成立全台首座大學圍棋推廣中心；2020 年圍棋校隊於全國賽榮獲團體總錦標、囊括多項個人獎牌。
● 2016 年	推行三學季制度	全台首創「三學季」制，學生可於三年完成四年學程，強化彈性與國際學習布局。
● 2016 年	與宏碁集團合作，推動智聯網通識教育	佛光大學領先全球，將「智聯網」納入通識教育，並與宏碁共同推展至全台。
● 2018 年	通過 ISO 50001 能源管理驗證	通過國際能源管理系統認證，展現永續校園治理實力。
● 2019 年	女籃隊奪 UBA 冠軍	佛光大學女子籃球隊首度奪得 UBA 公開一級冠軍，體現學生多元發展成果。
● 2021 年	論文傳播影響力私校第一	論文全文授權率 100%，連四年獲「臺灣學術資源影響力」獎項，為私校之冠。
● 2022 年	雇主最愛私校前三	根據 1111 人力銀行調查，佛光大學榮獲宜花東地區雇主最愛私校第三名。

二、外部參與

公協會資格

項次	參與的公協會	會員資格
1	泛太平洋大學聯盟	會員
2	中華民國私立大學校院協進會	會員
3	大學招生委員會聯合會	會員
4	海外聯合招生委員會	會員
5	技專校院招生委員會聯合會	會員
6	大學校院招收大陸地區學生聯合招生委員會	會員

三、國際排名及獲獎紀錄

佛光大學在國際評比中表現亮眼，根據 EduRank 2024 最新世界大學排名，於全球逾 14,000 所大學中脫穎而出，榮登台灣私立大學第 25 名。全校累計學術論文達 1,459 篇，被引用次數超過 6,000 次，尤以人文與社會科學領域表現最為突出，其中「傳播與電視研究」領域全台排名第 6，展現本校在學術研究上的深厚實力與國際能見度。

在辦學品質與社會聲望方面，佛光大學連續多年入榜 1111 人力銀行「企業最看好年輕潛力大學」評比，根據教育部年度畢業生流向調查，本校學士與碩士畢業生之平均就業率與薪資皆高於全國大學平均值。另於永續發展面向，亦榮獲教育部節能改善計畫高額補助，肯定其綠色校園與環境治理之具體成效，充分展現佛光大學在國內外多面向的卓越表現與持續進步。

四、教師多元化研究領域

佛光大學教師具備多元跨領域研究專長，研究領域涵蓋文化創意、媒體傳播、設計心理、資訊科技、食品營養、環境永續、宗教文化、法律、哲學與 AI 應用等，展現豐富而實務導向的學術能量。學校持續推動重點特色研究計畫、鼓勵教師成立學術社群及研究中心，並辦理各項教師獎勵、補助事項，以凝聚教師研究能量。根據 EduRank 統計，全校教師累計發表論文 1,536 篇、總引用次數 8,914 次，2024 年發表論文共 35 篇。尤以人文社會科學領域表現最為出色，其中「傳播與電視研究」全台排名第六，顯示本校在人文起家的基礎上，持續在多領域深化發展、躍上國際學術舞台。

學校積極推動教師學術研究與產學案結合，透過特色研究計畫及產學合作推廣，深耕宜蘭地方社會實踐面向，積極推動地方創生。近年來，透過 USR 計畫轉化為地方創新與公共價值，建構具特色的研究生態，113 年度代表性計畫包括：「宜蘭茶產業永續發展人才共培」、「樂活宜蘭：身心靈療癒人才培育」、「宗教寺院文化保存與管理創新」、「礁溪社區治理與地方創生」、「蘭陽企業 ESG 綠領人才培育」等。

Chapter 2

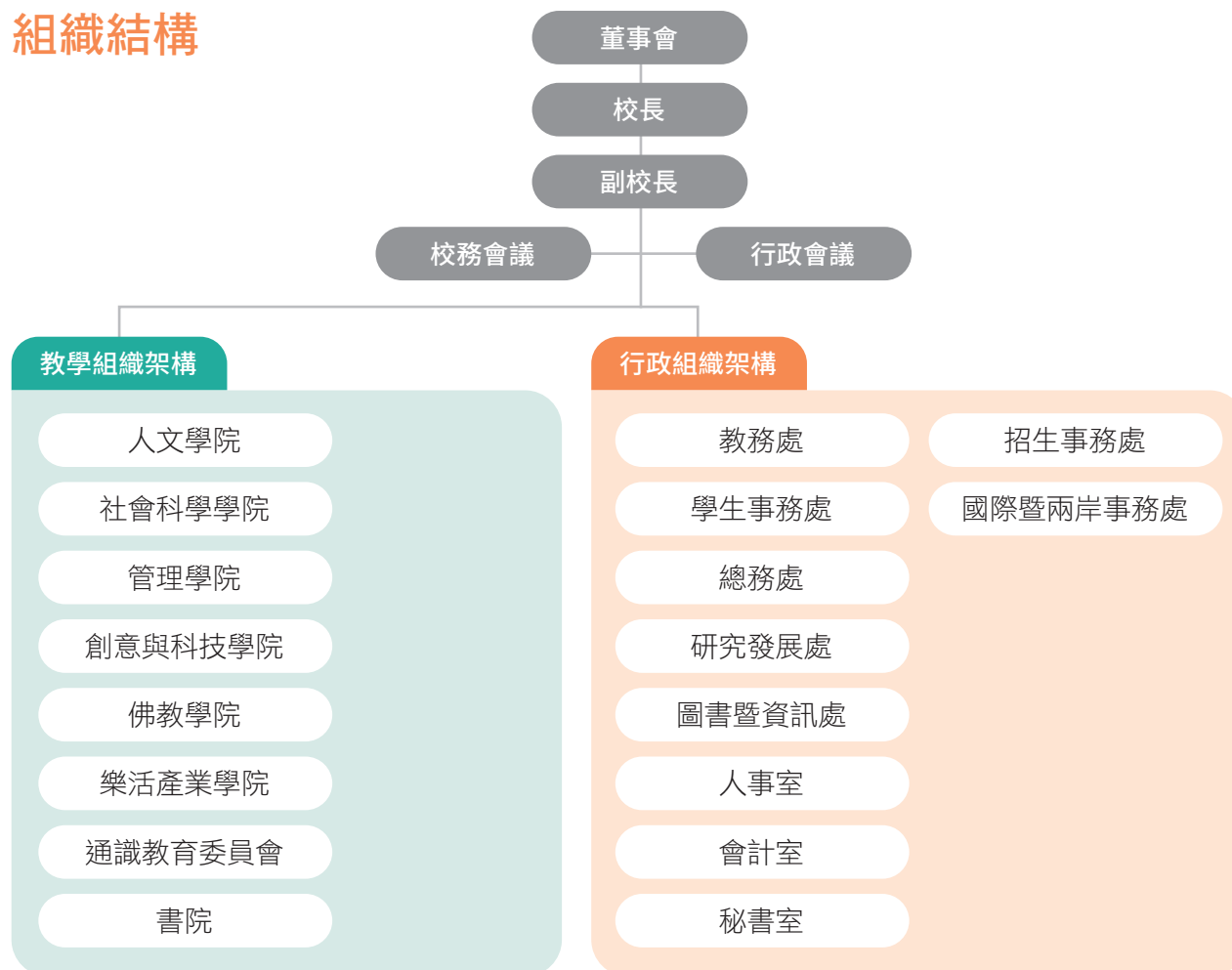
校務治理



一、治理經營

佛光大學由佛光山開山宗長星雲大師創辦，以佛教慈悲喜捨精神號召百萬人興學而成，秉持「義正道慈」之校訓，致力於推展學術研究、培育人才、提昇文化、服務社會與促進國家發展，並發展為兼具傳統書院精神與現代教育理念之高等學府。學校依據《大學法》及相關法規，並根據《財團法人私立佛光大學捐助章程》訂定組織規程，董事會依章設有秘書與若干職員，均納入本校正式編制，由董事會遴選產生，協助校務推動與組織運作。

組織結構



職位	姓名	學歷與專業背景	學術領域與貢獻
校長	趙涵捷	國立成功大學電機工程學士、美國普渡大學電機工程碩士與博士	曾任國立東華大學校長、國立宜蘭大學校長，專長於資訊與電機工程，致力於高等教育發展與數位轉型。
副校長	馬遠榮	英國諾丁漢大學物理學暨天文學博士、英國華威大學物理學碩士、淡江大學物理學學士	曾任國立東華大學行政副校長、國際事務處處長，專長於奈米材料、量子電腦，推動國際合作與永續發展。
副校長	李坤崇	國立彰化師範大學輔導研究所碩士、國立政治大學教育研究所博士。	曾任多校教授、副校長及教育部職務，具豐富教育領導經驗，專長學習評量與成人教育，出版 21 本專書、82 篇論文，主持多項國科會與教育部專案，具國際學術影響力。

校長遴選機制

校長之任免由董事會依《大學法》《私立學校法》《私校法施行細則》《教育人員任用條例》《教育人員任用條例施行細則》及《學校法人及其所屬私立學校教職員退休撫卹離職資遣條例》規定制定《佛光大學校長遴聘及解聘辦法》並依規定辦理校長的任免。當校長臨時出缺或前任校長屆退時，由董事會依辦法組成校長遴選委員會，由遴選委員會主辦校長遴選，由合格的候選人中推薦 2-3 位給董事會，經董事會圈選一人後，報請教育部核准聘任之。校長一任任期為四年，起聘日原則訂為每年 8 月 1 日或 2 月 1 日，期滿後經董事會同意者得連任。

《私立學校法》第 81 條第 1 項，學校法人及所設私立學校創辦人、董事、監察人、清算人、校長、職員及兼任行政職務教師執行職務時，有利益衝突者，應自行迴避，並不得假借職務上之權力、機會或方法，圖謀其本人或第三人之不正當利益。

若校長因故出缺或無法執行職務，則由副校長或教務長依序暫代職務，維持校務正常運作，直至新任校長依法聘任並獲教育部核准為止。本遴選制度強調程序正當性、合法性與教育部監督機制，確保校長人選具備專業領導能力與校務治理視野。

治理機構運作

依大學法規定，董事會組織校長遴選委員會遴選私立大學校長，經董事會圈選，報請教育部核准聘任之。校長奉董事會交付治理學校任務，以「校務會議」為最高治理機構，一學期舉行二次。

校務會議及其委員會的組成，依「佛光大學校務會議設置辦法」辦理，組成人數有當然代表，包括最高層級職位為校長、副校長，各教學及行政單位一級主管；利害關係人包括教師代表、職員代表、學生代表，遴選方式如下：

- 一、當然委員：本校校長、副校長、教學及行政單位一級主管。
- 二、教師代表：由本校各教學單位選舉產生，按其教師人數比例分配之，人數不得少於會議成員總數二分之一，其中具備教授或副教授資格者，以不少於教師代表人數三分之二為原則。

三、職技人員代表（以下簡稱職員代表）：由人事室辦理推選事務，本校全體職技人員互選產生（行政與教學單位各至少一人），每單位之代表至多二人。職員代表不得少於會議成員總數十分之一。

四、學生代表：由本校學生自治團體推舉產生，學生代表不得少於會議成員總數十分之一。

本會議委員與代表均為無給職，當然委員和選任之教師、職員及學生代表任期為一學年（8/1 日起至隔年 7/31 日止）。

發展與提升「校務會議」在經濟、環境和社會議題上的整體知識所採取的措施，凝聚共識每學年開學前全校教師及一、二級行政主管均參加共識營，充分就經營上之各項議題充分討論。另外，為使利害關係人之諮詢是可用於支持校務會議對經濟、環境和社會的衝擊、風險和機會之辨識與管理，本校透過學生會，每學期舉辦「與校長有約」，參與人包括校長、副校長，各教學及行政單位一級主管、學生會、各社團及全校師生；並由各行政單位回覆，若屬重大議案，則再交由各委員會討論；同時為使風險管理流程有效，各項提案透過各委員會討論，或各單位內部討論之後，送交校務會議或行政會議進行討論，做成決議執行。

重要決策會議

佛光大學透過校務會議、行政會議（含擴大）、教務會議、校級教評會、勞資會議等重要決策會議推動治理與永續發展，討論 ESG 議題共 130 項，涵蓋校務運作、教學管理、人力資源及勞資關係，確保政策決策兼顧環境、社會與治理面向，形成全面性的校園治理架構。

在治理面向上，佛光大學持續推動「在地共榮」的人才策略，積極聘任在地專業人員擔任學校管理職務，以強化地方連結與決策回應性。截至 112 學年度，學校高階管理階層（含一、二級主管）共 60 人，其中 59 人為宜蘭地區居民，比例達 98%。此舉不僅展現學校對地方發展的深度承諾，也鞏固了校地共生的治理基礎，實踐永續發展「根植地方、共創共榮」的理念。

▼ 112 學年度重要決策會議召開次數

會議名稱	次數	ESG 議題數
校務會議	4	E：12= 校務 4+ 行政 7+1 S：48= 校務 11+ 行政 36+1 G：70=24 校務 + 行政 46
行政會議（含擴大）	8	
教務會議	9	
校級教評會	8	
勞資會議	4	

▼ 僱用當地居民為高階管理階層之比例

（單位：人 / %）

教師	一級主管（人）	二級主管（人）	人數總計（人）	比例（%）
當地	14	45	59	98%
非當地	0	1	1	2%
總計	14	46	60	100%

校務會議

▼ 校務會議代表人數：

類別	男	女	總數
學術與行政一級主管、副主管	17	4	21
教師代表	25	10	35
行政人員代表	2	5	7
學生代表	7	0	7
其他人員代表	3	5	8
總數	54	24	78

必要時，校務會議得設各種委員會或專案小組，處理校務會議交議事項，其名稱、任務及組成方式，於大學組織規程定之。以下為校務會議審議之重大事件類別：

- 一、校務發展計畫、預算執行及不動產處置。
- 二、組織規程及各項重要章則。
- 三、學院、學系、研究所及附設機構之設立、變更與停辦。
- 四、教務、學生事務、總務、研究及其他校內重要事項。
- 五、有關校內各種評鑑辦法之研議。
- 六、校務會議所設委員會或專案小組決議事項。
- 七、會議提案及校長提議事項。

112 學年共審議與溝通 35 項重大事件。

永續發展委員會

佛光大學設置永續發展委員會，由校長為主任委員，召集人由副校長兼任，設置執行長一人、執行秘書一人，協助辦理日常業務與會議事項。委員會成員包含學術與行政一級主管，負責召開委員會及工作小組會議，審議本校永續發展願景、策略與行動方案。正式會議每學期至少一次；若因應國際排名或政策時程等需求，可召開臨時專案會議。會議必須有過半數委員出席始得決議。

《佛光大學永續發展委員會設置辦法》建立了全校性的永續治理架構，整合校內資源與決策層級如下：

- **主任委員**：由校長擔任，統籌永續發展方向與決策。
- **召集人與副召集人**：分別由副校長與總務長擔任，負責協調跨單位執行與會議召集。
- **委員構成**：全校一級主管（學術與行政單位）為當然委員，形成高層決策平台。
- **運作機制**：每學期至少召開一次會議，必要時可召開臨時會議以因應國際評比或專案需求。
- **任務範疇**：審議永續願景、策略與行動方案，推動課程與培力、特色亮點及產學合作。
- **執行層**：各單位需指派一名永續聯絡人（接受培訓、無給職），負責資料整合與績效落實，並依據「單位與指標對應表」明確分工。

永續發展辦公室

同時，佛光大學為實踐人間佛教、地球憲章與聯合國永續發展目標，於教學研究、USR、國際合作與校務經營等層面推動淨零減碳、防災調適、社會關懷、循環與校園韌性等永續願景，提升國際排名與永續素養，依《佛光大學永續發展辦公室設置辦法》特設「佛光大學永續發展辦公室」，配合執行本校永續發展委員會之各項決議。

二、財政績效

受贈收入

學校以學年度為基準，下列為 112 學年度金額，2024 年為 113 學年度，尚未結束。

▼ 近 3 年受贈收入年度合計表

(單位：元 / %)

學年度	受贈收入 (元)	較前一年度 增減金額 (元)	較前一年度 增減比例 (%)
112 學年度	283,093,396	29,099,809	11.46%
111 學年度	253,993,587	-130,425,280	-33.93%
110 學年度	384,418,867	145,857,882	61.14%

註：比較基準年為前一年，110 學年度增減比例比較基準為 109 學年受贈收入 238,560,985 元。

財務報表

佛光大學每月及每學年度之財務報表，均於官方網站公開公告；而每學年度決算資料則由資誠聯合會計師事務所進行查核簽證，以確保財務資訊的透明性與可信度。

▼ 112 學年財務報表

(單位：元 / %)

	金額 (元)	比較增減 (%)
業務收入	751,662,621	減 1.83%
業務成本與費用	670,133,457	減 3.21%
獎助學金支出	92,512,096	減 12.63%
業務賸餘 (短絀)	(10,982,932)	

註 1：比較基準年為 2022 年，因 113 學年尚未結束，所以填寫 112 學年度數字，學校無業外收入及費用，故無填寫。

註 2：業務收入：含學雜費、推廣教育、產學合作、補助及受贈、財務收入、其他收入等。比較基準年為前一年，111 學年收入 765,642,888 元。

註 3：業務成本與費用：含董事會、行政管理、教學研究及訓輔、獎助學金、推廣教育、產學合作支出。比較基準年為前一年，111 學年各項支出 798,251,644 元含獎助學金支出 105,886,471 元。



三、供應商管理

佛光大學作為高等教育機構，上游與合作夥伴共同建立資源網絡，整合學術機構、企業與社區力量，共同支撐教學、研究、行政與生活面向，實現校園價值鏈在高教體系中的共同協作與整體共榮。

上游 (合作夥伴)	佛光大學	下游 (提供服務)
<ul style="list-style-type: none"> ● 外包商 ● 承攬商 ● 工程設計廠商 ● 兼職教師 ● 兼任助理 ● 清潔人員 ● 保全同仁 ● 廢棄物清運處理廠商 	<ul style="list-style-type: none"> ● 教職員工 ● 園藝同仁 	<ul style="list-style-type: none"> ● 在學學生 ● 學生家長 ● 社區居民 ● 合作企業 ● 推廣教育參與者 ● 學術機構

因應各項業務執行需求，佛大與不同類型的承攬業務供應商／承攬商密切合作，以利提供教職員生更高品質的校務服務，同時亦致力建構友善的供應鏈環境，提升利害關係人對本校的信任。

佛光大學於採購及招標階段，除依據《政府採購法》、《勞動基準法》、《職業安全衛生法》等相關法規執行外，亦要求參與投標之廠商必須遵守契約規範，並符合環境、社會與治理（ESG）相關要求。在招標評選階段，除持續依上述法規執行外，學校將評估增列「永續採購與企業社會責任加分項目」，鼓勵廠商於送審資料中揭露其環境友善作為、節能減碳措施、弱勢雇用政策或社會參與成果。

在勞務契約內容中，明定須符合環境及勞工相關法規，例如：委外廠商租約訂有「承租人應遵守《性別工作平等法》，落實性別平等友善職場環境，防治性侵害性騷擾或性霸凌行為之發生。」等條文。採購契約亦明訂廠商應辦理職業安全衛生教育訓練，並定期督導與要求廠商符合學校推動的各項政策，例如不提供一次性免洗餐具與落實性別平等及友善職場。

佛光大學作為教育機構，採購作業以《政府採購法》及相關子法規為原則辦理，並透過政府電子採購網（<https://web.pcc.gov.tw/vms/rvIm/rvImPublicSearch/indexSearchRvImPublic>）公開所有採購案資訊，以確保採購程序之公平性、透明性與永續性。

為逐步強化責任採購與永續治理，本校採取以下作法：

- 1. 政府採購網比對查核：**透過政府電子採購網查核供應商歷年得標紀錄、評價結果及是否列入「拒絕往來廠商名單」，確保所有合作廠商均具良好信譽與合規紀錄。
- 2. 拒絕往來與即時更換原則：**凡經查核確認列入政府公告之「拒絕往來廠商」、或涉及環境污染、勞工權益重大違法事件者，學校將立即終止合作並更換廠商。

四、法令遵循、反貪腐及學術倫理

法令遵循

為即時提供校內各單位法律、法規相關協助及諮詢服務，我們設有法律服務平台，同仁均可透過內部網站取得相關訊息及宣導資料。此外，我們亦不定期辦理各類法規之教育訓練、編撰常見問答集、公告宣導資訊，一方面確保相關同仁能悉知、掌握最新法律、法規命令、主管機關函示及校內相關規範，以檢討並更新其實務操作，避免因不諳法規而發生誤觸、違反之情事，另一方面，亦可藉此強化同仁之法遵及道德意識，以履行大學應有之社會信賴與法治責任。

佛光大學在 2024 年無違法被罰款之情事。在招生名額回流程上，因對相關教育法規理解不足，導致繁星推薦及申請入學的缺額並未完全納入分發入學，出現名額短報情形。雖然校方原意是依未來減招規劃進行員額調整，並經學系討論與招生委員會決議，但在行政作業與規範掌握上仍存有落差，最終造成誤解與爭議。

針對此事，佛光大學已於向教育部提交檢討報告並公開致歉，強調並無刻意隱匿或壓低名額。後續校方已啟動人事調整，並承諾強化招生流程的內控機制與複審查核，完善跨單位檢核與法規教育訓練，確保未來招生作業嚴謹透明，且在實務操作上健全明確。

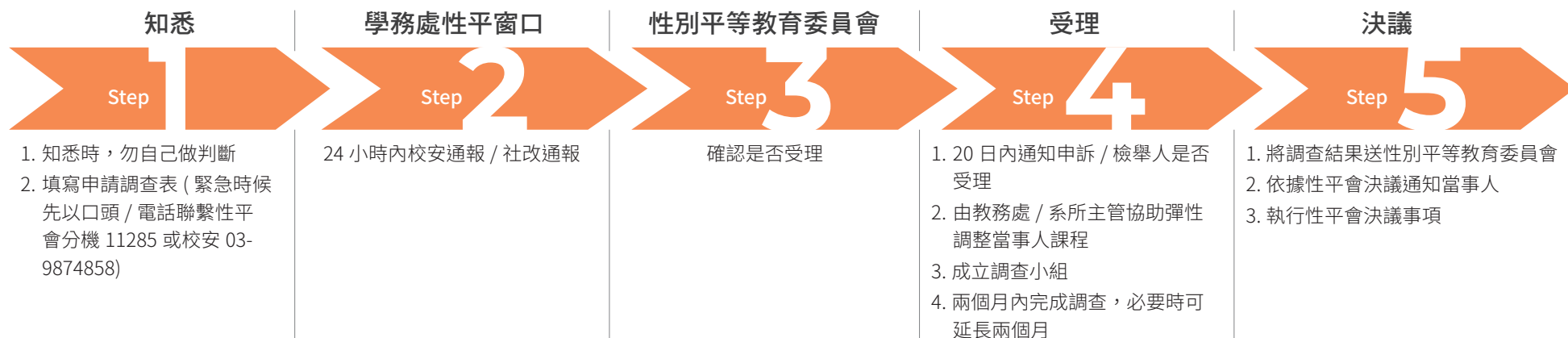
申訴及建議管道

佛光大學為保障學生學習、生活與受教權益，增進校園和諧，處理申訴人所提申訴案件，特依據大學法第三十三條第四項及本校組織規程第三十九條，訂定本校「學生申訴評議委員會設置暨處理辦法」，並成立學生申訴評議委員會。申評會置委員十三至十五人，任期一年。委員由校長遴聘之（應有法律、教育、心理學者專家擔任委員），其中應有學校學生會代表擔任委員；未兼行政職務之教師不得少於委員總數之二分之一；任一性別委員應占委員總數三分之一以上。

※ 相關設置暨處理辦法已至於學務處網頁。[學生申訴評議委員會設置辦法.pdf](#)

為促進勞資和諧與順暢溝通，建立公開透明的多元溝通管道，廣納寶貴意見，包含設立「意見信箱」，以瞭解教職員生與外部利害關係人的需求和關注議題。專任教師可依《佛光大學教師申訴評議委員會組織及評議辦法》第 2 條規定，針對有關其個人措施認為違法或不當，致損害其權益者，得提起申訴。2024 年度外部投訴案件 0 件，顯示校內外溝通機制運作順暢。

▼ 性平事件處理流程圖



佛光大學依《校園安全管理規則》及《性別平等教育法》訂有「校園性別事件申請及調查作業保密承諾書」與「錄音同意書」，明定所有參與人員須遵守保密義務並經當事人同意後方得錄音，以確保調查程序之公正性、保密性與當事人權益。

申訴舉報

為預防工作者執行職務因他人行為遭受身體或精神不法侵害，並維護其身心健康，訂定「佛光執行職務遭受不法侵害預防計畫」。111 學年度至 113 學年申訴件數如下：

▼ 近 3 年申訴舉報案件統計

年度	2022 年		2023 年		2024 年	
案件類型	案件數	結案率	案件數	結案率	案件數	結案率
勞工權益	2	2	0	0	0	0
職務不法侵害	1	1	3	3	1	1
性工法相關事件	0	0	0	0	0	0
總計	3	3	3	3	1	1

學術倫理

佛光大學以「誠信、公正、自由、服務」為核心價值，落實教師專業自律與學術誠信，透過制度建構與教育推廣，培養全校師生誠信研究與負責任教學的文化。學校自 101 年通過《教師倫理宣言》以來，逐步完善倫理規範與案件處理機制，並於 111 年制定《佛光大學學術倫理案件處理準則》，建立明確之學術倫理審議與處理流程，確保研究與教學活動皆符合誠信原則與法規要求。此準則規範教師及研究人員在研究計畫、論文發表、升等申請等過程中的行為準則，並設立「學術倫理審議委員會」受理與調查案件，以維護學術公正與程序正義，保障檢舉人與被檢舉人權益。

在短期階段，學校聚焦於強化新進教師的倫理意識與防範不端機制。所有新進教師須修習學術倫理知能課程，並簽署研究誠信承諾書。學校同時舉辦學術倫理專業知能研習與研究誠信宣導講座，每年各至少一場，主題涵蓋資料使用、研究透明、學術寫作與引用規範等內容，以預防抄襲、數據造假及重複發表等行為，確保學術活動符合倫理原則。

進入中期階段，佛光大學推動進階學術倫理研習與跨領域案例分享，深化教師對學術倫理的實踐能力。透過工作坊與案例研討，使教師能在研究與教學現場中辨識潛在倫理風險並採取預防措施。學校同時建立完整的教師生涯發展與獎勵制度，將誠信表現納入績效考核，鼓勵教師在研究、教學及行政服務中展現專業倫理精神。研究發展處持續監督《佛光大學學術倫理案件處理準則》之執行情形，確保違規案件處理過程公開、嚴謹且符合法規要求。

在長期發展方面，佛光大學致力於將學術誠信內化為校園文化，成為教師專業核心價值之一。學校規劃成立「學術誠信委員會」或「研究倫理中心」，整合制度、教育與輔導資源，建立學術倫理違規案例資料庫與教材，推動至少四場以上相關講座或課程，作為師生學習與研究的參考依據。長期目標為達成「無違反學術倫理案件」之校園紀錄，並將倫理教育納入教師升等與評鑑制度，使學術誠信成為本校學術治理與教學發展的重要基石。

截至 2024 年，佛光大學每年舉辦學術倫理專業知能研習與研究誠信講座至少一場，違反學術倫理案件每年低於兩件，2024 年度經審查之案件均判定未違規。未來，學校將持續透過教育、制度與文化三軸推動，強化教師自律與學術倫理治理，營造誠信、公正與負責任的學術環境，展現高等教育機構對誠信研究與社會責任的永續承諾。



－佛光大學「生成式 AI 用於學術研究」簡要重點

1. 學術倫理核心

- 堅守誠實、負責、公正三原則。

2. 良好研究態度

- 誠實客觀、尊重研究對象、避免利益衝突。
- 完整保存研究紀錄；公開共享資料與結果。
- 不捏造、竄改或選擇性處理數據，並適當標註他人貢獻。
- 避免自我抄襲、一稿多投；共同作者對內容負責。
- 同儕審查須保密且公正，並主動揭露可能影響公正性的利益。
- 發現違規（偽造、篡改、剽竊等）應主動舉報。

3. 學術不端行為類型

- 造假、變造、抄襲。
- 隱匿已發表內容或重複發表（含大幅引用自己作品未註明）。
- 以不當手段影響審查結果。

五、風險管理機制

本校自 99 學年度起推動內部控制制度，於 100 年 3 月完成制訂內部控制制度手冊，經董事會審查通過，並報請教育部核備。內部控制制度手冊內容包含人事事項、財務事項、營運事項（包含教學事項、學生事項、總務事項、研究發展事項、產學合作事項、國際交流及合作事項、資訊處理事項及其他營運事項）等之作業程序、控制重點、使用表單、依據及相關文件。

本校內部控制制度係依據教育部「學校財團法人及所設私立學校內部控制制度實施辦法」，每學年由教學與行政單位資深教職同仁組成小組，各行政一級單位依現況修正、內稽委員實地稽核之建議，以及每年監察人審閱意見三個部份，提出內控文件之修正，提送內控會議討論，而內稽委員實地稽核之建議，經受稽單位回覆後再送內控小組會議討論時，亦可有維持原內控文件之情況，透過定期檢視內控文件作法確保實際作業的一致性。

為有效落實內部控制制度並維持內部稽核之客觀性，本校目前設有內部控制制度推動小組及內部稽核小組，前者主要負責各單位內部控制文件之審查及制訂，於每學年度上學期辦理；後者則依據各單位內部控制文件所列之作業流程，至實地稽核，於每學年度下學期辦理。以上兩個小組作業相輔相成，截至 102 學年度止之召集人均為秘書室主任秘書。103 學年度起在內控訪視委員的建議下，兩小組獨立，成員不重疊，內部控制制度推動小組召集人由秘書室主任秘書擔任，內部稽核小組召集人則由校長擔任。小組成員分別由各學院推派熟悉校內行政程序之未兼行政職教師、各行政單位指派二級主管或資深同仁擔任。

以下為較重大風險管理執行細則，詳細可見內控專區：

處室	風險類型／作業名稱	風險成因描述	對策與控制重點
教務處	畢業生流向調查	申訴 / 抱怨、影響學校形象	依規定流程執行調查、及時處理異議、數據保存與分析
教務處	學籍管理	影響學校形象	資料正確更正、異動全程審核、異常追蹤通報
教務處	課程規劃	法規／上級機關處分	架構需會議審查、逐層核准
教務處	教師評鑑	申訴 / 抱怨、影響學校形象	公告流程、佐證資料、異議申復、委員會審議
學生事務處	學生住宿申請與入住	申訴 / 抱怨	申請與分配規範、公開抽籤、入住安全管理
學生事務處	學生請假	申訴 / 抱怨	流程與假別審核、異常通報
總務處	採購管理	法規／上級機關處分、財物損失 / 新臺幣 15 萬元以下、申訴 / 抱怨	依法辦理、分層負責、公開評選、異常申報追蹤
總務處	財產盤點	財物損失 / 新臺幣 10 萬元以下	定期盤點、異常追查、完善報表
會計室	學生住宿費收入與退費管理	抱怨、會計師查核報告書	流程明訂、帳務核對、異常即時公告處理

六、資安風險

資訊安全政策

▼ 中高風險資訊安全類型之處理對策一覽表

中高風險類型	風險處理對策
未修補的漏洞 (Unpatched Vulnerabilities)	<ul style="list-style-type: none"> ● 實施自動化漏洞管理（如 Nessus、Qualys）。 ● 定期更新系統、應用程式與韌體（Patch Management）。 ● 優先修補 CVSS 評分 ≥ 7.0 的高風險漏洞。
弱密碼與預設憑證	<ul style="list-style-type: none"> ● 強制複雜密碼政策（至少 12 字元，含大小寫、數字、符號）。 ● 啟用多因素驗證（MFA，如 Google Authenticator、硬體 Token）。 ● 禁用預設帳號（如 admin、root）或修改預設密碼。
不安全的網路服務	<ul style="list-style-type: none"> ● 關閉非必要服務，僅開放最小必要通訊埠（Port Whitelisting）。 ● 使用 VPN 或零信任網路（Zero Trust Network Access, ZTNA）取代公開遠端存取。 ● 部署防火牆（Firewall）與入侵偵測系統（IDS/IPS）。
內部網路缺乏分段 (Network Segmentation)	<ul style="list-style-type: none"> ● 實施 VLAN 或微分割（Micro-Segmentation）。 ● 限制內部主機間的通訊（如僅允許特定 IP 存取資料庫）。
敏感資料未加密	<ul style="list-style-type: none"> ● 傳輸層加密（TLS 1.2+）。 ● 儲存層加密（AES-256）。 ● 實施權限管控（如僅特定角色可存取敏感資料）。
SQL 注入（SQL Injection） 與 OS 指令注入	<ul style="list-style-type: none"> ● 使用參數化查詢（Parameterized Queries）或 ORM 框架（如 Hibernate）。 ● 部署 WAF（Web Application Firewall）過濾惡意請求。

中高風險類型	風險處理對策
不安全的 API 設計	<ul style="list-style-type: none"> ● 實施 OAuth 2.0 或 API 金鑰（API Key）驗證。 ● 限制 API 呼叫頻率（Rate Limiting）。 ● 使用 Swagger/OpenAPI 規範檢查安全性。
跨站腳本（XSS）與 跨站請求偽造（CSRF）	<ul style="list-style-type: none"> ● 輸入過濾與輸出編碼（Output Encoding）。 ● 設定 SameSite Cookie 防禦 CSRF。
社交工程 (釣魚攻擊、假冒來電)	<ul style="list-style-type: none"> ● 定期資安意識培訓（如模擬釣魚測試）。 ● 部署郵件過濾系統（如 Microsoft Defender for Office 365）。
權限過度擴張 (Excessive Privileges)	<ul style="list-style-type: none"> ● 實施最小權限原則（Principle of Least Privilege, PoLP）。 ● 定期審查使用者權限（如每季執行權限審核）。
日誌與監控不足	<ul style="list-style-type: none"> ● 集中化日誌管理（如 SIEM 系統：Splunk、Microsoft Sentinel）。 ● 設定異常行為警報（如多次登入失敗、大量資料下載）。
實體設備安全缺失	<ul style="list-style-type: none"> ● 實施門禁系統（如刷卡、生物辨識）。 ● 廢棄設備前徹底清除資料（如硬碟消磁、物理破壞）。
第三方供應商風險	<ul style="list-style-type: none"> ● 簽訂資安合約（如要求 SOC 2 合規）。 ● 定期審查第三方資安措施（如滲透測試報告）。
雲端設定錯誤 (Cloud Misconfigurations)	<ul style="list-style-type: none"> ● 使用 CSPM（Cloud Security Posture Management）工具（如 Prisma Cloud）。 ● 遵循最小權限原則管理雲端權限。
物聯網（IoT）設備漏洞	<ul style="list-style-type: none"> ● 變更預設密碼，禁用 Telnet/SSH 非必要服務。 ● 隔離 IoT 設備至獨立網路區段。

－資訊安全治理制度

佛光大學為保障校園資訊資產、個人資料及系統運作安全，建立完整資訊安全治理制度，涵蓋政策建置、作業管理、風險控管與持續改善等面向，確保教學與行政資訊系統安全與穩定。

1. 制度建置與政策規範

- 訂有《佛光大學資訊安全政策》及《資訊安全管理制度（ISMS）政策手冊》，作為全校資安管理的核心依據。

2. 帳號權限與存取控管

- 所有帳號與系統存取需經資訊服務申請流程，並由主管核准。
- 離職、調動或休假人員之帳號須即時停用或調整。
- 定期實施帳號權限清查，防止未授權存取。

3. 系統安全與防護機制

- 部署防火牆、防毒軟體與弱點掃描機制。
- 實施伺服器與系統日誌控管、入侵防禦機制。
- 所有使用者須簽署《佛光大學資訊保密同意書》，確保智慧財產權技術、個人資料隱私、資訊系統及網路架構資訊、作業流程等相關資訊無不當洩漏與合法使用。

4. 實體機房安全管理

- 設置門禁設備與溫濕度監控，並遵循《電腦機房安全管理作業規範》。
- 每日填寫《機房工作日誌》，即時監控設備運作與環境異常。

5. 備份與災難復原

- 實施資料備份與異地備援措施，保留關鍵系統資料。
- 建立災難復原流程並定期演練，確保意外情境下可迅速回復營運。

6. 稽核與持續改善

- 訂有資訊安全稽核計畫，執行弱點處理與追蹤改進作業。
- 依據年度稽核結果，持續優化控制措施與資安作業流程。

－資通安全事件通報

通報流程步驟：

1. 發現事件

本校員工或委外廠商發現疑似資安事件時，應立即通報權責單位資安業務聯絡人。

2. 初步判斷

資安業務聯絡人與相關人員判斷是否為異常事件或資通安全事件。

3. 填寫通報單

若確認為資安事件，填寫「FGU-IS-04-37 資通安全事件通報單」，並通知資安業務負責人。

4. 確認事件等級

資安業務負責人與執行秘書確認事件影響等級（1-4 級）。

5. 對內通報

- 、2 級事件：通報執行秘書，由權責人員處理。
- 3、4 級事件：通報資訊安全暨個人資料保護推動委員會召集人，並由執行秘書召集資訊安全緊急應變處理小組。

6. 對外通報

知悉事件後 1 小時內，依主管機關規定方式進行通報。

7. 涉及刑案

若事件涉及生命危險或刑事犯罪，應通報警政單位。

後續處理：

- 進行事件辨識、抑制、排除、回復等作業。
- 必要時啟動營運持續計畫。
- 事後進行檢討會議並填寫「資通安全事件報告單」，作為案例宣導與學習。

- 資訊安全宣導

▼ 2024 年資安訓練及宣導情形

人員類別	頻率基準	課程內容	參與人次	時數
一般人員	每年四場次	資訊安全與個資保護	106	3
一般人員	每年四場次	資訊資產 /IOT 盤點	62	3

▼ 2024 年資安訓練及宣導情形

項目	時間	內容摘要 / 關鍵成果	備註
防火牆 / 端點防護	113 年 2 月	完成 FortiGate 防火牆、FortiSIEM 及端點防護系統建置與測試	
資產盤點與評鑑	113 年 2 月	完成資訊資產盤點與風險評鑑	
帳號清查	113 年 4 月、11 月	完成資訊安全管理制度帳號清查	
資安教育訓練	113 年 4-5 月、11 月	辦理「資訊安全與個資保護」及「資訊資產 /IOT 盤點」教育訓練共 8 場	詳列日期於原文
社交工程演練表現	113 年 5-6 月、11 月	參與教育部惡意電子郵件社交工程演練，點選率及夾檔 / 連結開啟率皆為 0%，獲教育部表揚	連續兩次均優良
資安內部稽核	113 年 5 月 23 日	完成資訊安全管理制度內部稽核	
專章訪視	113 年 5 月 27 日	完成深耕計畫資安專章訪視	
推動委員會會議	113 年 5 月 28 日	召開資安暨個資保護推動委員會會議，進行風險評鑑與審查	
系統弱點掃描複掃	113 年 10-12 月	完成資訊安全管理制度系統弱點掃描、漏洞處理及複掃	
資安專章業務辦理	113 年 11 月	完成高教深耕計畫資安專章相關業務辦理與採購作業	
滲透測試	113 年 12 月	完成高教深耕計畫資安專章核心系統滲透測試	
SSL 安全憑證佈署	113 年 12 月	完成本校 *.fgu.edu.tw 網域 SSL 安全憑證佈署，提供安全網站連線服務	

個資管理

－個人資料管理相關政策與原則

本校個人資料保護管理之目標如下：

- 一、依「個人資料保護法」、「個人資料保護法施行細則」要求，保護個人資料蒐集、處理、利用、儲存、傳輸、銷毀之過程。
- 二、為保護本校業務相關個人資料之安全，免於因外在威脅，或內部人員不當之管理與使用，致遭受竊取、竄改、毀損、滅失、或洩漏等風險。
- 三、提升對個人資料之保護與管理能力，降低營運風險，並創造可信賴之個人資料保護及隱私環境。
- 四、為提升同仁個人資料保護安全意識，每年定期辦理個人資料保護宣導教育訓練。
- 五、定期針對個人資料流程進行盤點作業，建立個人資料清冊，並進行風險評鑑，鑑別可承受風險等級。

個人資料保護管理政策：

壹、個人資料之蒐集與處理

本校因營運所需取得或蒐集之包括但不限於個人之姓名、出生年月日、國民身分證統一編號（護照號碼）、特徵、指紋、婚姻、家庭、教育、職業等個人資料，應遵循我國個人資料保護法（以下簡稱個資法）等法令，不過度且符合目的、相關且適當並公平與合法地從事個人資料之蒐集與處理。而有需要經當事人同意之事實應負舉證責任。

貳、個人資料之利用及國際傳遞

- 一、本校於利用個人資料時，除需依個資法之特定目的必要範圍內為之，如需為特定目的以外之利用時，將依據個資法第二十條之規定辦理；倘有需取得當事人同意之必要者，本校應依法取得當事人之同意。
- 二、本校所蒐集、處理之個人資料，應遵循我國個資法及本校個資管理制度之規範，且個人資料之使用為本校營運或業務所需，方可為本校承辦同仁利用。
- 三、本校取得之個人資料，如有進行國際傳遞之必要者，定謹遵個資法相關規定且不違反國家重大利益、不以迂迴方法向第三國傳遞或利用個人資料規避個資法之規定等原則辦理。又，倘國際條約或協定有特別規定或是資料接受國對於個人資料之保護未有完善之法令致有損害當事人權益之虞者，本校將不進行國際傳遞，以維護個人資料之安全。

參、個人資料之調閱與異動

當本校接獲個人資料調閱或異動之需求時，應依個資法及本校所訂之程序，於合法範圍內進行當事人之個人資料查詢或請求閱覽、請求製給複製本、請求補充或更正、請求停止蒐集、處理、利用、請求刪除。

肆、個人資料之例外應用

- 一、本校因業務上所擁有之個人資料負有保密義務，除當事人之要求查閱或有下列情形外，應符合個資法第二十條及相關法令規定，並以正式公文查詢外，本校不得對第三人揭露：
 - （一）司法機關、監察機關或警政機關因偵查犯罪或調查證據所需者。
 - （二）其他政府機關因執行公權力並有正當理由所需者。
 - （三）與公眾生命安全有關之機關（構）為緊急救助所需者。
- 二、本校對個人資料之利用，除個資法第六條第一項所規定資料外，應於

蒐集之特定目的必要範圍內為之。但有下列情形之一者，得為特定目的之外利用：

（一）法律明文規定。

（二）為維護國家安全或增進公共利益所必要。

（三）為免除當事人之生命、身體、自由或財產上之危險。

（四）為防止他人權益之重大危害。

（五）公務機關或學術研究機構基於公共利益為統計或學術研究而有必要，且資料經過提供者處理後或經蒐集者依其揭露方式無從識別特定之當事人。

（六）有利於當事人權益。

（七）經當事人同意。

伍、個人資料之保護

一、本校已成立個人資料保護組織，明確定義相關人員之責任與義務。

二、本校已建立與實施個人資料管理制度（Personal Information Management System，以下簡稱 PIMS），以確認本政策之實行；全體員工及委外廠商應遵循個人資料管理制度之規範與個資法相關規定之要求，並定期審查 PIMS 之運作。

三、為防止個人資料被竊取、竄改、毀損、滅失或洩漏，本校設置個人資料保護執行小組，統籌各項個人資料保護作業原則規劃事宜，由各一級單位推派 1 人組成之，圖資長擔任召集人，並依相關法令規定辦理個人資料檔案及個人資料清冊之安全維護及更新事項。

四、個人資料檔案應建立管理制度，分級分類管理，並針對接觸人員建立安全管理規範。

五、為確保所有個人資料安全，應強化個人資料檔案資訊系統之存取安全，防止非法授權存取，維護個人資料之隱私性，應建立安全保護機制，並定期查核。

六、個人資料檔案儲存於個人電腦者，應於該電腦設置可辨識身分之登入通行碼，並視業務及重要性，考量其他輔助安全措施。

七、個人資料輸入、輸出、存取、更新、銷毀或分享等處理行為，應釐定使用範圍及調閱或存取權限。

八、本校各單位如遇有個人資料檔案發生遭人惡意破壞、毀損或作業不慎等安全事件，應進行緊急因應措施，並依本校通報程序辦理。

九、本校係以嚴密之措施、政策保護當事人之個人資料，包括本校之所有教職員工生，均受有完整之個資法及隱私權保護之教育訓練。倘有洩露個資之情事者，將依法追究其民事、刑事及行政責任。

十、本校之委外廠商或合作廠商與本校業務合作時，若涉及個人資料相關事宜，則應簽訂保密契約，使其充分瞭解個人資料保護之重要性及洩露個資之法律責任。倘有違反保密義務之情事者，將依法追究其民事及刑事責任。

陸、利害關係人之參與及期許

本校個人資料保護及管理決議事項應納入資訊安全暨個人資料保護推動委員會（以下簡稱本委員會）報告，涉及重大決議之會議紀錄應提報主管機關（教育部）及利害關係人（如企業雇主、畢業校友、學生家長、本校教職員工生及其他與本校相關人士等），如有任何回饋事項，將列入下次本委員會會議之討論議題。

七、校園安全

重大主題：校園與宿舍安全

佛光大學持續以「人安、物安」為核心目標，依據《校園安全管理規則》與《災害防救實施計畫》推動全方位的安全管理措施。學校透過短期、中期與長期的策略規劃，從硬體設備改善、制度落實到智慧安全升級，逐步建構安心、永續的校園環境。

在短期階段，學校著重於完善基礎安全設備與人員教育訓練，針對各棟大樓、重要道路死角及設施，建置與維護校園監視系統，以有效確保校園安全。校方同步檢測緊急求救系統，確保設備正常運作，並持續推動交通安全講習，要求所有申請汽、機車通行證之學生百分之百參與講習，建立防衛性駕駛觀念。同時，宿舍管理員與學生自治會協力執行夜間巡查與安全通報作業，維護住宿安全。

進入中期階段，學校持續推動監視系統升級計畫，逐年汰換類比主機與鏡頭為高解析度數位化設備，提升影像清晰度與監控效率，逐步擴大安全監控覆蓋範圍。另導入宿舍安全自主檢核制度，落實防火、防災與電氣安全檢查，並定期辦理防災演練，使學生在模擬狀況下熟悉應變流程，強化防災意識與應變能力。

在長期發展方面，佛光大學將全面完成監視系統的數位化升級，建置「智慧校安監控平台」，整合影像監控、警報與即時通報功能，實現校園安全

智慧管理。同時推動宿舍防災教育課程化，將防災與安全觀念納入新生訓練與宿舍自治會培訓內容，建立自主管理文化。學校亦將定期檢討與修訂《災害防救實施計畫》，與地方政府防災體系接軌，強化整體校園韌性與永續調適能力。

目前全校共設有 614 台監視器與 48 台 DVR 主機，涵蓋主要出入口、宿舍、教學大樓及停車場等重要區域。校園重要場所、女用及無障礙廁所的緊急求救系統已於 113 年 12 月 31 日全面完成建置，可即時將求助訊息傳送至校安中心與警衛室，確保人員安全。宿舍防災演練每學期辦理一次，學生參與率達九成以上。

展望未來，佛光大學將持續提升安全管理智慧化層級，結合科技監控、預警系統與防災教育，打造更具前瞻性與韌性的智慧校園，達成「零重大安全事故」的長程目標。

交通安全

佛光大學持續以「生命教育」為核心，將交通安全視為校園安全的重要一環。依據校園安全管理規則，校區內車輛需遵守速限、佩戴安全帽及安全帶，並嚴禁不當駕駛行為。學校也定期舉辦交通安全宣導，並與警察局、監理站合作，針對行人、機車及汽車駕駛進行教育，透過講座、實地走訪校區道路與加強標誌設置，降低交通事故發生率。

為強化新生的交通安全教育，佛光大學於校慶日啟動全國首創的「機車道路駕駛模擬器」，由學生事務處與資訊應用學系師生攜手華育機電企業合作開發，提供模擬道路駕駛的實境訓練。透過「模擬實作」取代傳統宣導，學生得以在安全環境中學習路況判斷與防衛性駕駛，降低事故風險。該措施不僅呼應教育部「教育、工程、執法」三大面向的策略，也使佛光大學成為全國首間導入機車模擬教學的大專校院，展現創新與前瞻的校園交通安全治理。

近三年校內外交通事故案件逐年下降，顯示校園交通安全管理及宣導成效顯著。2022年起校內外共發生53件事故，至2024年已降至10件，減少幅度明顯。學校持續透過加強交通安全教育、完善校內車輛管制及設施維護，並與地方政府合作推動防控措施，有效降低事故發生率，營造更安全的通學與生活環境。



▼ 近 3 年校內／外交交通事故件數

單位：件

年度	校內	校外	合計
2024	5	5	10
2023	5	17	22
2022	11	42	53

▼ 校園交通安全重點推動項目及措施說明

交通規範與安全教育

1. 依據佛光大學校園車輛出入安全管理辦法，強化行車規範。
2. 全面宣導交通安全觀念，要求機車騎士佩戴安全帽、汽車駕駛與乘客繫安全帶。
3. 為加強交通安全，本校邀請警察局交通隊、監理站講師等蒞校演講，透過實例分享，強化學生防衛性駕駛觀念。
4. 本校位於林美山上，山路許多彎道，為使學生熟悉校區內路段以及危險路口等，112 學年度起增辦以實地走訪的方式加深同學對校區道路的印象。
5. 學校網頁公告與 podcast 宣導交通安全理念。

車輛管理與通行秩序

- 依據佛光大學校園車輛出入安全管理辦法，有關車輛管理與通行秩序如下：
1. 本校教職員工生，應辦理車輛通行證，方可進入校內停車。
 2. 除校內舉辦大型活動（依學校公告），各車輛均應停放停車場內。
 3. 除工程車、郵務車、救護車等必要車輛外，校園內道路兩旁原則禁止車輛停放。
 4. 車輛停放於本校各棟樓地下室停車場，不應連續超過三天。
 5. 校內各單位若有經常性洽公之廠商，請先會辦總務處辦理洽公通行證。
 6. 預期來校之貴賓，由主辦單位三天前填寫貴賓車位申請單，以利大門放行及停車位之安排。
 7. 本校位處山區冬季多雨且易起霧，且校區道路坡度大彎道多，為確保行車安全請遵守校區速限（30 公里），以免發生意外事件。
 8. 進出校門減速慢行，並確認柵欄已開啟方可進出，撞毀柵欄應賠償使其恢復原狀。

校外交通與事故應變機制

1. 校車每日檢核車況百分百執行並建立出勤紀錄與事故回報機制，2024 年事故數 1 件，依據本校的內控流程進行處理：(1) 確認有無人員受傷 (2) 報警 (3) 通報業務管理人 (4) 釐清使否有肇責 (5) 聯絡保險公司 (6) 車輛檢修 (7) 和解後結案存查。本次事故無人傷亡，校車駕駛無肇責。
2. 司機管理依據本校校車駕駛員服務要點管理。
3. 校車司機須具備職業大客車以上層級證照，並須依法令規定定期回訓駕駛人安全須知。
4. 學生校外活動需事前完成保險與交通安排並於出發前通報校安值班人員，強化風險控管。
5. 當接獲交通意外時，校安值班同仁會於校安緊急通報 Line 群組即時回報，並協助現場維護秩序與安全。

— 校園安全監視系統：

本校監視系統歷經 10 年多之分年建置，針對校園、校門口、自來水加壓站、林美寮及蘭苑之重要人員出入場所已設有 614 台監視器、48 台 DVR 主機。

— 緊急求救系統

- 一、雲來集停車場入口處、懷恩館右前方、滴水坊候車站、滴水坊下方彎道及雲慧樓路口入口處等 5 處緊急求救系統柱系統正常。
- 二、雲起樓 168 步道入口、雲起樓北側 5 樓走廊、德香樓 1 樓東側入口、德香樓 3 樓西側入口、雲五館大門入、香雲居地下室、香雲居 168 步道入口、香雲居大門入口、懷恩館地下室入口、射箭場入口、海淨樓大門入、雲水軒東側入口、雲慧樓東側地下室入口、海雲樓候車亭、海雲樓大門入口等 15 處緊急求救鈴系統正常。

－重要場所、女用廁所及無障礙廁所緊急求救系統：

- 一、校園重要場所、女用及無障礙廁所建置緊急求救系統已於 113 年 12 月 31 日全部完成主機及監視器汰換為數位化，計有雲起樓、德香樓、雲五館、香雲居、懷恩館、海淨樓、雲水軒及雲慧樓等 8 棟大樓。
- 二、如發生緊急求助時，是可以將緊急求助訊息傳送至雲起樓校安中心及警衛室，以確保教職員工安全，強化校園安全。

－宿舍安全

佛光大學宿舍安全管理以「預防為先、防災結合自治」為核心，透過完善制度、日常管理與學生自治三軌並行，形塑全方位的安全機制。學務處與總務處分工負責住宿生活輔導與設施維護，宿舍管理員聯合執行夜間巡查、緊急通報與異常處理；同時設立「學生宿舍自治會」，推動自主管理與安全教育，並於每學期開宿初期舉辦安全說明會與防災演練，提升住宿生的防火、防災與自我保護意識。

在災害防救方面，學校依循《災害防救實施計畫》建立「整備、減災、應變、復原」四階段防災體系，明確規劃避難動線與緊急通報機制，並由宿舍管理員與校安中心協同執行災害應變與學生安置。全校將持續檢視宿舍安全管理績效，確保住宿環境安全、友善且永續，達成「人安、物安」的校園願景。

－災害調適

佛光大學依據《災害防救實施計畫》，以「先制防災、多備少害」為核心理念，建立完善的災害管理與調適機制，並依減災、整備、應變與復原四大階段推動相關行動，全面提升校園防災體系的韌性與應變能力，落實安全校園的永續發展目標。

在短期階段，學校聚焦於強化防災基礎制度與人員教育訓練，已建立並定期更新校園災害通報與應變程序，明確區分災情等級及回報時限，確保通報即時與指揮有序。每學期由校安中心統籌辦理至少一次防災演練，涵蓋火災與地震疏散等情境，以提升師生臨場應變能力與自救技巧。同時，新進人員均納入防災教育與急救訓練，培養全員防災意識，奠定校園安全文化的基礎。

在中期階段，學校持續完善災害整備機制，針對颱風、地震、土石流、水災、火災與食物中毒等潛在災害風險，完成減災計畫表盤點與改善作業，並建立災害資料庫及校園防災地圖，以數據化方式支持決策與應變。此外，導入數位化通報與警示平台，使災害資訊得以即時共享與追蹤，提升整體防災效率。

展望長期發展，佛光大學將持續深化校園韌性建設，建立防災教育課程模組，納入新生教育及通識課程，培養全校師生的防災素養與調適能力。學校亦規劃定期檢討與修訂《佛光大學災害防救實施計畫》，與地方政府防災政策接軌，確保應變機制與時俱進。未來將推動「智慧防災校園系統」，整合監測感測、災情通報與避難引導功能，並持續推進邊坡監測、排水改善與避難設施升級等韌性工程，透過科技導入強化校園防災能量。

截至 2024 年，全校新進教職員防災訓練完成率已達 100%，每學期定期辦理防災演練，參與率超過九成，校內防災物資與避難設施維護均依規執行。未來學校將完成災害通報與追蹤系統之數位化整合，並達成防災教育納入通識課程比例 100% 的目標，最終實現「零重大校園災害」與「全校防災韌性提升」的長程願景，展現高等教育機構面對氣候風險與災害挑戰的永續調適能力。

▼ 校園安全暨災害防救通報中心災害事件應變程序



佛光大學響應國家防災日 全校師生齊心落實防震演練

佛光大學響應政府於每年 9 月 21 日舉辦的「國家防災日」，今（20）日上午 9 點 21 分全體師生共同參與防災演練。此活動不僅是為悼念地震罹難者，更提醒大眾警覺自然災害威脅，並在災害來臨時能冷靜應對，將傷害降至最低。

演練當下，校內廣播系統與國家級警報簡訊同步啟動，全校師生依指示展開避難疏散。在師長帶領下，各院系與宿舍依既定流程迅速而有序地撤離至安全區域，完整落實防震避難動作。

學務長許鶴齡表示，佛光大學地處地震頻繁的宜蘭山坡地區，防震意識尤為重要。他強調，透過防災演練，師生能熟記抗震保命三步驟「趴下、掩護、穩住」，並熟悉緊急避難措施與安全動線，以強化全校在災害發生時的應變能力。



Chapter 3

人才培育



一、多元招生策略

▼ 短、中、長期之多元招生策略

	短期	中期	長期
策略	1. 推出亮點方案吸睛招生 2. 行銷資源快速應變 3. 強化與重點高中合作 4. 聚焦特色行銷	1. 落實「高教公共性，加強弱勢招生與扶助政策」 2. 開發重點生源策略聯盟高中 3. 開發東部與中南部生源市場 4. 深化職涯導向招生	1. 品牌永續經營 2. 數據化招生決策
績效與目標	2024 年度共計辦理講座、課程、參訪與博覽會等活動約計 1,000 場次。冀透過活動讓高中師長及學生對佛光大學有正向印象，期待未來與高中走向策略聯盟及長期夥伴關係，提升彼此合作的質量。	113 學年度策略聯盟高中新增 1 間，未來持續開發策略聯盟高中，涵蓋花東與中南部地區，建立全台策略合作聯盟。	佛光大學秉持創辦人星雲大師的「義正道慈」的教育理念，面對少子化與高教競爭挑戰，積極推動品牌永續經營策略，未來以「三好 AI、國際、美學大學」為核心，打造具人文底蘊與創新精神的佛光品牌。

面對少子化挑戰，佛光大學正以其卓越的教育願景與堅實的執行力，透過「聚焦特色、深化連結、數位行銷」三大核心策略，在國內高等教育版圖中，打造一個深具吸引力與永續發展的學術殿堂。佛光大學正全面強化人文、社會科學、創意科短期策略：精準出擊，即時應變技、管理與樂活產業等跨領域資源及 AI 人工智慧之深度整合。我們的目標是培育具備國際視野與在地關懷的優秀人才，使其能為台灣社會的永續發展貢獻力量。在招生推廣上，我們積極深化與全國高中職的合作關係。透過舉辦具前瞻性的「中大銜接課程」、精心設計的特色營隊以及豐富的校園參訪活動。

我們致力於激發學子們對知識的熱情，並引導他們選擇佛光大學作為實現理想的起點。同時，我們善用數位媒體的廣泛影響力，透過社群平台、KOL 行銷與短影音多元形式，精準觸及目標客群，擴大佛光大學在國內的品牌影響力。我們也將持續為重點生源高中提供專業的升學諮詢與服務，建立長期穩固的合作夥伴關係。透過精準的數據分析，佛光大學將持續優化招生策略，確保招生效益與新生報到率的穩健提升。在 2024 年國內整體招生環境的嚴峻考驗下，展現了我們招生制度的彈性應變能力與全體教職員工的高效協作。

其次，未來將建置招生數據平台，不僅能強化精準行銷與志願分析，更重要的是，我們將引導學生從被動的「選填志願」轉變為「主動選擇適性、願景與專業」。對佛光大學而言，招生不再僅是入學的起始點，更是學生職涯規劃與國際視野開展的關鍵一步。佛光大學將持續實踐「高教公共性」與「全球行動力」的雙重目標，為台灣高等教育的發展注入嶄新活力。

聚焦於與高中端的實質連結，透過舉辦多場具備前瞻性與互動性的招生說明會，輔以即時社群行銷，並策略性曝光特色學程，有效吸引學生的目光，引導學生做出符合未來發展的志願選擇。學術與招生整合，雙軌並進，共創價值。113 學年，佛光大學更將學術能量與招生策略進行深度整合，我們規劃符合未來趨勢的 AI、大數據、永續管理等跨域微學程與實作導向課程，並結合推廣教育與大學社會責任（USR）計畫，展現本校教育社會責任之高度。

－短期策略：精準適性，與時俱進

聚焦於與高中端的實質連結，透過舉辦多場具備前瞻性與互動性的招生說明會，輔以即時社群行銷，並策略性曝光特色學程，有效吸引學生的目光，引導他們做出符合未來發展的志願選擇。

－中期策略：區域深耕，資源共享

持續擴大推動完善的學習支持網絡，確保學子們在學期間能獲得全面的輔導與資源。我們更積極結合跨域課程，與在地招生聯盟，透過區域合作，穩固並開拓中南部與東部生源市場，有效提升佛光大學在國內各區域的影響力。同時，我們深化職涯導向招生，讓學生清楚看見佛光大學與其未來發展的緊密連結。

此外，學校落實「高教公共性」的核心精神，積極推動弱勢招生與扶助政策，透過「小藍鵲方案」、「助學金與緊急慰助金」及「多元入學」等措施，協助經濟不利與教育資源不足地區的學生順利就學。學校並整合學習輔導、職涯諮詢與心理支持服務，建立全方位陪伴機制，確保教育機會平等，實現教育普及與社會共融的目標。

－長期策略：數據驅動，品牌永續

持續強化數據化招生決策的能力，透過系統性的資料分析，精準掌握招生趨勢與學生需求。這不僅能提升招生的效率與精準度，更是為了實現品牌永續經營的宏大目標。

佛光大學 113 學年度招生管道多元，包括特殊選才、繁星推薦、申請入學、分發入學、技優甄審、甄選入學及單獨招生等，整體新生註冊率達 65.45%，較 112 學年度提升 0.57%。於碩士在職專班、碩士班與博士班招生上亦展現亮眼成果，彰顯學校在學術研究與教學品質方面的優勢，並獲得各界肯定。同時，本校每學期定期公告教師評鑑作業，透過院級及校級評鑑制度，將評鑑結果作為教學改進與專業輔導之重要依據，以持續提升教學品質。

佛光大學屬於新設大學，在現今少子化浪潮襲擊下，有此表現實屬不易，並以提供更優質的軟硬體教學資源為目標，造福嘉惠更多莘莘學子。為強化與高中合作，共計辦理講座、課程、參訪與博覽會等活動約計 1,000 場次，其中高中來校參訪及學群探索營隊共 33 場、參與人數約達 1,400 人次，主要生源來自宜蘭、花蓮、台東、基隆、台北市、新北市、桃園及新竹以及新生人數持續增長的中南部等地區，以多元化區域性，穩定生源管道。

佛光大學致力推動「教育平權」，大一免學雜費，大二至大四每學期除享政府補助 1.75 萬元外，學校另加碼補助。大一新生保證住宿，特殊選才及繁星推薦入學學生則四年保障住宿並免住宿費，此外，並提供韓檢、日檢、托福與 AI 應用等免費加值課程，且設有多項獎助學金制度。另透過 YouTube 頻道宣傳多部招生宣傳影片，有效提升校園能見度與吸引力。



△ 113 申請入學一階中南部見面會



△ 高中學群探索營隊



△ 宣傳影片 - 青春紀行

二、永續教育



生態教育

佛光大學以「森林大學、綠色大學」為特色，將校園作為永續生活實驗室，推動植樹造林、低碳校園與生態保育。開設《生態與生物多樣性》課程，透過講授、討論與觀察，引導學生理解人類與自然的互動關係，培養正確的生態觀與永續思維。課程涵蓋氣候變遷、能源資源、生物多樣性及永續發展等議題，結合USR與社區實踐，讓學生不僅獲得知識，更能落實於生活與社會。藉此，培育尊重生命、關懷環境、具全球視野的人文公民。112至113學年度共開設約30餘門課程，每學期維持穩定。

學期	112-1	112-2	113-1
生態教育暨生物多樣性課程數	38 門	33 門	34 門



環境教育

佛光大學以「永續生活實驗室課程」為核心，推動全方位的環境教育。112至113學年度平均每學期開設約50門課程，課程以校園為實踐場域，透過植樹造林、資源循環、低碳行動與生態觀察，讓學生在實作中建立永續思維。結合跨域學習模式，將SDGs議題融入課程，培養學生創新與解決問題能力。同時串連USR計畫，如「無痕海洋」、「永續小廚師」，將學習延伸至社區與中小學，推廣食農教育與生態保育。此課程不僅傳授知識，更強調實踐，致力於培育尊重生命、關懷環境的永續公民。

學期	112-1	112-2	113-1
環境教育課程數	65 門	49 門	51 門

性平教育

- 性別平等教育委員會

本校為落實性別平等教育，營造無性別歧視教育環境，及建立安全和諧校園為任務，依據組織規程訂定性別平等教育委員會。本委員會置主任委員一人，由校長擔任，置委員十六人。

- 我們的服務

我們將於每學年提出性別平等年度計劃，拓展研發性別平等教育之課程，辦理及推廣性別平等教育相關活動，建立性別平等之安全校園環境，建構性平友善校園。若是同學遇到校園性侵害、性騷擾或性霸凌事件，可透過性別平等專線申訴，以維護您的權益。我們將視實際需要召開會議，進行協助。

▼ 教育活動一覽表

活動類型	活動描述	活動成果
《學校教職員工生不能不知的性平意識》專題講座	為強化教職員工的性別平等觀念，晴天服務社特別舉辦專題講座，鼓勵同仁與時俱進地理解性平議題。活動中除了說明現代性別議題的多元樣貌，也結合教育現場實例，協助師長辨識性別刻板與潛在偏見，進一步提升導師與導生間的正向互動品質。	參加人次 123 人，滿意度 4.6，獲益度 4.7。
《你來我往》性別平等教育講座暨辯論會	本場活動創新地結合講座與辯論，讓學生在深入了解性別議題的同時，亦能透過語言與邏輯進行觀點表達與交流。活動營造多元包容的對話氛圍，進一步落實佛光大學「三好四給」的核心價值。	參加人次 122 人，滿意度 4.8，獲益度 4.8。

活動類型	活動描述	活動成果
第二屆性平週系列活動 《晴》性平週	配合每年 4 月 20 日「性別平等教育日」，晴天服務社於 4 月 16 日至 18 日舉辦為期三天的性平週活動，設計系列靜態與動態展攤、體驗活動與即時互動。藉此提升全校對性別議題的參與度與反思力，形塑關懷、尊重的校園文化。	參加人次 223 人，滿意度 4.8，獲益度 4.8。
《校園？校緣？學生在校園愛情中所知悉的大小事》通識講座	本社一直致力於推動性別平等教育，因此在活動中將強調尊重、平等、溝通等價值觀，並鼓勵學生在愛情關係中建立平等的互動模式，消除性別刻板印象，實踐性別平等教育的觀念。透過「校園愛情攻略」活動，我們不僅能夠提升對愛情的理解與技巧，還能夠促進性別平等教育的推廣，營造一個更加和諧、平等的校園愛情氛圍。	參加人次 108 人，滿意度 4.7，獲益度 4.7。
《晴天嘉年華》- 晴天友你齊性平	透過遊戲的方式，與佛光大學同學們宣導，有關性平相關等知識，遊戲的趣味性也能吸引更多的同學參與，且也考慮到可近性，舉辦在穿堂與大家共襄盛舉，讓我們在一個有趣的環境下，吸收重要的知識，達到知識的充實，一起慶祝美好的時刻。	參加人次 187 人，滿意度 4.8，獲益度 4.8。
《校園性別事件的防治與處理》教職員工專題講座	近年來，校園性別事件的案例層出不窮，同時，也不單侷限於所謂的男女之間的情感糾紛，同性戀者遭受歧視的部分，也逐漸上升，而教職員工身為學生遇到相關事件的第一道防線，同時也是學生們最堅強的後盾，該如何幫助學生解決相關問題，是非常重要的。	參加人次 17 人，滿意度 5，獲益度 5。

創新教育

在創新教育方面，佛光大學於 2024 - 2025 年推動多項前瞻措施。首先，成立校級永續發展辦公室，將 AI 技術與低碳校園策略結合，帶動教育治理創新。其次，推動『16+2』創新教學制度，將學期末兩週設計為 AI 與 SDGs 跨域密集學習週，打破系所藩籬，促進學生跨領域整合能力，並深化永續素養。此外，學校積極舉辦永續報告書工作坊，培訓各單位永續發展聯絡人與教師，強化資料揭露與專業實務能力。2024 年並榮獲教育部第四期 USR 計畫高額補助，三項計畫自 114 學年度起連續三年獲七百餘萬元，進一步展現佛光大學在教育創新、社會連結與永續推展上的綜合實力。

— 管理學系孫遜教授榮獲 2024 專案管理認證培訓大專教師優等獎

為肯定教師的努力與貢獻，經 113 年 11 月 4 日「校級教學優良教師遴選委員會」熱烈討論，決議出「113 學年度教學優良教師」名單如下：

一、教學特優教師（共計 2 名）

外國語文學系 張家麟老師

產品與媒體設計學系 羅逸玲老師

二、教學績優教師（共計 7 名）

歷史學系 鍾佳伶老師

運動與健康促進管理學程 陳碩菲老師

心理學系 吳慧敏老師

佛教學系 闕正宗老師

社會學暨社會工作學系 林錚老師

中國文學與應用學系 張瑋儀老師

公共事務學系 陳鴻章老師

三、學生獲獎實績

2024 年本校學生於全國性競賽表現優異，學生會獲「學治單冠獎」，多個社團於全國社團評選中奪得優等與佳作，國樂社與管樂社亦在全國學生音樂比賽中取得優等及甲等佳績，展現本校學生多元發展的亮眼成果。

比賽項目	得獎社團	獎次
2024 年大專校院學生會學治單冠獎	學生會	學治單冠獎
2024 年全國大專校院學生社團評選	甲上志工服務隊	優等獎
2024 年全國大專校院學生社團評選	健康與創意蔬食產業學系系學會	自治綜合性優等獎
2024 年全國大專校院學生社團評選	吉他社	最佳社團特色活動佳作
2024 年全國學生音樂比賽	國樂社	團體 B 組優等獎
2024 年全國學生音樂比賽	管樂社	團體 B 組甲等獎

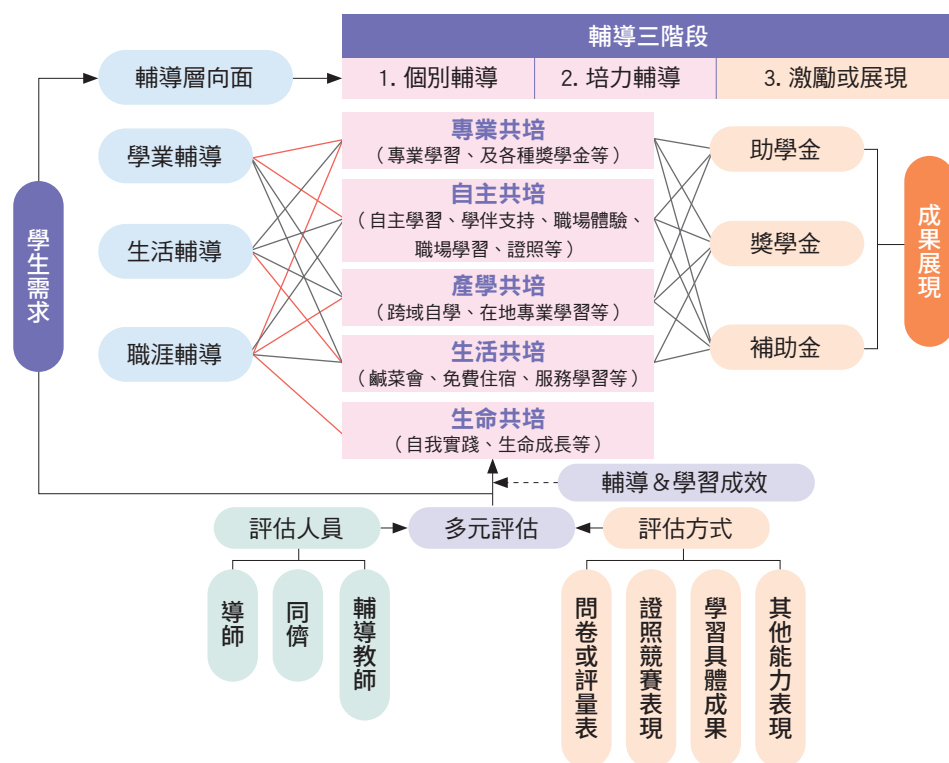
四、學生輔導方案

小藍鵲方案



佛光大學「小藍鵲方案」是針對學士班經濟不利、原住民、家庭突遭變故等學生設計的獎助計畫，協助其在學期間穩定學習與多元發展。透過此方案，學生可申請包括自學計畫、學伴共學、職場體驗、證照考取等項目補助，強化學習成效與職涯準備。2024 年共協助了 116 位學生助學。

2024 年小藍鵲方案涵蓋十項補助類型，每學期依申請項目審核並公告名單，核發最高可達 40,000 元獎助金。透過彈性且具支持性的制度設計，小藍鵲鼓勵學生勇於挑戰自我、參與校內外活動，實踐教育平權與提升高教公共性目標。



－ 預警學生協助計畫

佛光大學持續推動「預警學生協助計畫」，針對學習成績不理想或有延畢風險之學生，提供早期預警與個別化輔導機制。112 學年度共辦理兩學期的預警輔導，第一學期預警學生輔導比率達 82.92%，後續學期進步比例達 84%；第二學期輔導比率為 80.04%，後續學期進步比例更達 94%。此成果顯示學校透過導師制度、課業輔導與心理支持等多元措施，已有效協助學生克服學習困難，提升留校率與學習成效，展現校務關懷與教育支持的落實。

▼ 112 學年度學生預警輔導辦理情形 - 二一及延畢生學習預警

學期	預警人數	輔導人數	輔導比率	輔導後續學比例
112-1	521	432	82.92%	84%
112-2	456	365	80.04%	94%

五、國際學生交流

境外學生



佛光大學積極推動國際化校園發展，致力於吸引優秀境外學生來台就學，並透過完善的行政支援與人文關懷服務，打造多元共融、友善永續的學習環境。學校以「以學生為本、以文化為橋」為核心理念，協助境外學生順利適應校園與在地文化，實踐高等教育國際永續發展目標。

在短期階段，學校著重於強化招生宣傳與入學輔導支援，積極與海外姊妹校及佛光山系統學校合作，辦理招生說明會與線上諮詢活動，擴大國際招生通路。入學後，學校提供報到接待、住宿安排、簽證輔導、醫療轉介及生活導引等全方位服務，協助境外學生快速融入校園環境。另設有學伴制度與語言交換計畫，促進境

外學生與本地學生的互動與文化交流，同時協助學生申請校內外獎學金，以減輕經濟壓力，確保學習穩定性。

在中期階段，佛光大學聚焦於深化文化融入與在地連結。學校開設多元華語與文化體驗課程，如書法、篆刻、太極拳與節慶活動，讓學生能親身體驗臺灣文化與人文精神。學校同時與宜蘭地方政府及社區合作，辦理文化交流與實地參訪，增進境外生對在地社會的了解與歸屬感。為關懷學生身心健康，學校亦定期辦理心理輔導與關懷訪談，並舉辦就業與實習說明會，協助學生探索未來職涯發展方向。

在長期發展方面，佛光大學致力於建立完善的國際學生支持體系，規劃成立「境外學生支持中心」，整合招生、生活、學習與就業等資源，提供一站式服務，全面照顧境外學生的需求。未來將持續拓展全球招生網絡，深化與國際佛光山教育體系及姊妹校的合作關係，並推動全英語學位學程與雙聯學制，擴大國際學術交流與跨文化教育的深度。學校也將持續推動「人文國際化」的校園文化，將跨文化教育納入通識課程與教師培訓中，促進多元包容與文化理解，打造具全球視野與人文精神並重的永續大學。

截至 2024 年，佛光大學共有 233 位境外學生來台就學。學校預計未來持續提升國際學生人數，開設更多文化體驗與交流課程，並深化在地融合與國際合作，實現多元共融、文化共生的校園願景。



六、學生就業與發展機會

海外專業實習

113 學年，佛光大學持續深化國際交流與實習體系，善用佛光山遍佈五大洲的全球道場資源，提供學生多樣且具支持性的海外學習選擇。本學年度已有近 200 位學生參與國際學習計畫，包含交換學生、移地實習、海外志工服務等，實習與交流足跡遍及：美國、英國、法國、西班牙、日本、韓國、泰國、馬來西亞、菲律賓、印尼、瑞士、瑞典、奧地利維也納、澳洲，甚至遠至巴西。其中，海外實習參與人數明顯上升，學生除透過教育部「學海系列獎學金」獲得支持外，亦可申請本校設立之多項獎助方案，特別關注弱勢學生的公平學習機會，確保人人都有機會踏上國際舞台。

113 學年度也見證本校多年國際化努力的成果。根據教育部公告，佛光大學再度榮獲全國出國進修表現第 16 名，並持續蟬聯東台灣第一名。國際學習已成為本校學生履歷中的重要養分，亦強化職涯競爭力與全球適應力。

佛光大學將持續整合全球資源，打造安全、多元、有深度的國際學習平台，培養具全球行動力的在地青年。

就業與職涯發展策略

佛光大學持續推動完善的就業與職涯輔導機制：

1 強化就業訊息 傳遞平台

持續整合並擴充校內就業與產學媒合相關資訊，透過佛光大學學涯中心專屬網頁，並整合 YouTube、Facebook、Instagram 等社群平台，傳遞就業相關信息，使在校學生能更靈活接收業界動向與就業機會，深化學生與企業的連結。

2 業師講授與 線上直播講習

本校致力於協助學生規劃就業與職涯發展策略，從大一開始透過 UCAN 職涯興趣探索施測，協助學生初步了解自身性向與職涯方向。大二至大四階段，則提供職涯一對一諮詢服務，並開設多元職涯課程，包括自我探索、AI 數位技能與創意思維等，幫助學生逐步累積職場所需的能力與素養。面對即將步入職場的轉折點，學校也提供就業輔導、履歷健檢與模擬面試等實務支援，協助學生順利銜接職場。畢業後，學生能夠帶著明確的職涯目標與實務能力，順利投入職場並持續發展。

2024 年共辦理 39 場次，涵蓋職涯準備、履歷撰寫、面試技巧等主題，參與人次達 1039 人次，課程整體滿意度達 4.7 / 5。

畢業生就業追蹤與回饋分析

為掌握學生畢業後之發展概況，學校定期辦理應屆畢業生流向調查，了解其就業、升學、考取證照或其他發展情形，作為課程與職涯輔導調整之參考依據。此外，亦進行畢業滿 1 年、3 年及 5 年之畢業生流向與發展調查，透過問卷回饋與訪談方式，深入掌握畢業生在職場的發展狀況、職涯滿意度及對學校課程與職涯輔導資源的意見，藉此作為校務發展與教學精進的重要依據，強化學用接軌，提升教育品質。佛光大學每年 9 月至 11 月定期追蹤畢業校友，掌握其就業流向與滿意度，作為未來課程優化之重要依據：

1 畢業前就業率	2024 年校友於畢業前就已就業比例達 24.45 %。當年度應屆畢業生工作地點以「宜蘭縣」比例最高，「台北市」、「新北市」次之。
2 學以致用程度	平均約 83% 的畢業生認為畢業後工作能夠與在校所學密切結合，且有高達近 95% 的畢業生滿意現職工作。超過 50% 的畢業生會為了工作或自身發展從事進修或考試，其中約三成的畢業生選擇「國內大專校院進修」管道。
3 問卷回饋	根據畢業生流向調查回饋結果，校友普遍認為「溝通表達力」、「問題解決力」及「人際互動力」為進入職場後最需精進的關鍵能力。學校依據調查結果進行課程與教學資源盤點，並持續優化相關課程設計，強化實作導向與跨域溝通訓練，同時結合職能講座、專題實作與校外實習等學習機制，強化學生軟實力與職場適應力。透過問卷回饋與教學回應之良性循環，學校持續精進教學內容與職涯輔導策略，以提升學生整體就業競爭力與未來發展潛力。

企業對畢業生表現之評價

佛光大學透過對畢業滿 1、3、5 年校友的問卷調查，綜合企業滿意度與建議方向，發現約 85% 的校友認為其專業能力符合職場需求，顯示教學與產業已具良好結合。校友對持續學習、獨立思考、人際關係及抗壓性等能力表現高度肯定，唯外語能力仍有提升空間。為強化語言素養，學校自 2024 年起導入 16 門英語融入課程；同時融合「三好」精神與 AI 教育，推動 AI 書院與 AI 教學體系，期望培育具科技素養與人文關懷的永續人才。

▼ 畢業滿 1、3、5 年校友之調查結果

1 專業能力表現	平均約 85% 的雇主認可校友於專業能力方面符合職場需求，顯示教學與產業間已具良好結合。
2 能力指標平均分數	調查於 2022-2024 年間進行，企業評價中除「外語能力」平均為 3.78 分外（滿分 5 分），其他項目皆高於 4 分，包括「持續學習」（4.46 分）、「獨立思考及判斷能力」（4.39 分）、「人際關係」（4.44 分）及「抗壓性」（4.48 分），顯示學生具備優異就業競爭力。
3 外語能力強化措施	為配合 2030 雙語國家政策，佛光大學自 2024-1 學期起推動「英語教學融入課程」16 門課。
4 推行「三好 AI」教學	融合人工智慧與星雲大師推動的「說好話、做好事、存好心」三好精神，推動「AI 書院」、「AI 教與學」、「AI 行政」，讓 AI 成為學生的家教、生活的助手，培養具備科技素養與社會實踐的人才。

－ 校外專業實習安排

為提升學生實務能力與職場適應力，佛光大學積極推動校外實習制度，訂定「佛光大學學生實習辦法」及「佛光大學學生職場體驗辦法」，建立完整之實習規範與安全機制，並鼓勵各系所依專業領域設計具學分之實習課程，深化學用合一。

學校透過與業界媒合合作機會，拓展多元實習場域。管理學系長期與知名飯店業者合作，安排學生參與企業管理與營運實務，協助學生理解產業運作並銜接職場需求；社會學暨社會工作學系則與在地基金會及社福機構建立穩定合作關係，透過「做中學」模式，強化學生社工專業能力與實務經驗。

2024 年，本校共有 10 個學系開設校外實習課程，累計 181 人次參與。學生藉由深入第一線的實作經驗，將理論與實務有效整合，進一步納入能力培養體系，為未來職涯發展奠定堅實基礎。

－ 學生職涯輔導

本校積極整合產業資源，舉辦就業博覽會與企業參訪，促進學生與企業交流。持續優化職能課程，強化核心能力與職場適應力；並提升英語及跨域能力。拓展海內外實習機會，深化產學合作，幫助學生累積實務經驗，提升就業競爭力。

1 持續整合業界資源	學校將持續深化與產業界的合作，整合多元資源，積極舉辦就業博覽會及企業參訪等實務導向活動，打造學生與企業面對面交流的平台。透過就業博覽會，匯集各行業優質企業，協助學生拓展職涯視野並提升就業媒合效率；企業參訪則讓學生親身體驗職場環境與企業文化，強化職涯規劃的現實感與目標感。學校將持續優化活動內容與形式，強化學生職場競爭力與實務能力，確保畢業生能順利銜接職場，迎接未來挑戰。
2 強化職能導向課程設計	依企業與校友反饋調整課程內容並融合實務技巧，提升學生核心能力與職場適應力。
3 精進外語與跨域能力訓練	透過課程與社團活動提升英語力，並融入多元議題學習，以滿足國際職場需求。
4 擴大海內外實習機會	深化校外產學合作，擴展海內外實習場域與領域，使學生取得多樣職場體驗。

七、產學合作

佛光除了育人外，也透過產學合作實踐大學社會責任，類型多以國科會、教育部為主，亦涵蓋其他機構委辦及產學計畫。2024 年執行 32 件國科會計畫，總金額 2,656 萬元；71 件教育部計畫，總金額 5,699 萬元；59 件其他機構委辦及產學計畫，總金額達 1 億 1,815 萬元。

▼ 近 3 年產學合作計畫件數與經費

(單位：件／元)

類型	2024 年		2023 年		2022 年	
	件數	金額	件數	金額	件數	金額
國科會計畫	32	26,564,289	24	13,102,596	23	13,818,859
教育部計畫	71	56,993,603	63	90,105,680	53	76,733,918
其他機構委辦及產學計畫	59	118,157,216	52	42,834,514	84	59,762,639
合計	162	201,715,108	139	146,042,790	160	150,315,416

註：

- 依據教育部「專科以上學校產學合作實施辦法」第三條規定，產學合作係指學校與政府機關、事業機構、民間團體及學術研究機構合作辦理相關事項。
- 計畫類型包含：國科會產學合作及專題研究等計畫、教育部計畫、其他機構委辦（如其他政府部門、勞動部、經濟部、企業）及產學計畫。

八、教學品質與成效

教學評鑑與優良教師遴選機制

佛光大學致力於建立完善的教師專業成長與評鑑制度，透過系統化的教學品質管理機制，持續提升教學成效與學習品質。教務處教師專業發展中心定期執行「教學意見調查」，蒐集學生對課程教學的回饋意見，作為教師教學精進與課程優化的重要依據。

依據學生教學意見調查結果，113 學年度第 2 學期評選出前 20% 教學表現優良教師，公開表揚其在課堂經營、教學創新與學生輔導等面向的卓越表現。學校於 113 年 11 月 4 日召開「校級教學優良教師遴選委員會」，經嚴謹評選程序後，遴選出 113 學年度教學優良教師名單：

教學特優教師	<ul style="list-style-type: none"> ● 外國語文學系 張家麟教師 ● 產品與媒體設計學系 羅逸玲教師
教學績優教師	<ul style="list-style-type: none"> ● 歷史學系 鍾佳伶教師 ● 運動與健康促進管理學程 陳碩菲教師 ● 心理學系 吳慧敏教師 ● 佛教學系 闕正宗教師 ● 社會學暨社會工作學系 林錚教師 ● 中國文學與應用學系 張瑋儀教師 ● 公共事務學系 陳鴻章教師



△優良教師頒獎

本校教師於 113 年度在學術研究、教學創新與專業競賽等面向獲得多項殊榮，展現優異的教學研究能量。獲獎類別涵蓋學術研究、教學實踐、創新競賽及專業證照輔導等多元面向，其中包含國際性獎項、全國性獎項，展現本校教師在專業培育與實務應用領域的傑出成就。此外，本校教師積極指導學生參與國內外競賽與研究計畫，獲獎領域涵蓋設計創新、餐飲競賽、學術研究等多元面向，其中包含全國性獎項與國際性競賽。

▼ 重點獲獎成果

設計創新領域	產品與媒體設計學系教師指導學生榮獲新一代設計展金點新秀設計入圍獎、中國海峽工業設計大賽、文化部 A+ 文化資產創意獎等設計類獎項。
餐飲競賽領域	健康與創意蔬食產業學系教師指導學生榮獲 TIC 台北國際廚藝挑戰賽銅牌 2 面以及多項全國性餐飲創新料理競賽獎項。
學術研究領域	應用經濟學系、資訊應用學系、心理學系共 4 位教師指導學生獲得國科會大專生研究計畫補助，另有學生榮獲系統性創新研討會優秀論文獎、臨床心理學會最佳壁報論文獎等學術獎項。
其他領域	學生榮獲教育部全國大專校院學生社團評選優等獎、宜蘭遊程設計競賽第 2 名、企業永續 ESG 校園徵影佳作等多元獎項。

教師透過實務專題指導、競賽培訓與研究計畫輔導等多元方式，協助學生將理論知識轉化為實務成果，培養學生專業技能與創新思維。

永續發展與教學創新實踐

透過制度化的教學意見回饋機制與多元獎勵制度，本校持續鼓勵教師精進課程設計與教學方法創新。優良教師遴選制度不僅肯定教師在教學現場的投入與貢獻，更透過典範分享與經驗傳承，形塑以學生為中心的優質教學文化，落實教學品質持續改善循環，全面提升學習成效與教學創新能量。

本校教師在永續教學、創新教學實踐、跨域整合等面向的優異表現，呼應聯合國永續發展目標 SDG 4「優質教育」，展現本校致力於培育具備專業知能、創新思維與社會責任的優秀人才之教育使命。



△ 許鶴齡老師獲頒 2024 第 12 屆星雲教育獎典範教師獎



△ 周蔚倫老師獲頒 112 年度教育部教學實踐績優計畫



△ 吳仕文老師獲頒 2024 亞洲蛋糕與麵包挑戰賽，獲盤飾點心金牌

Chapter 4

綠色大學



一、氣候變遷的風險及機會

氣候變遷已成為影響全球社會與經濟的重要風險之一，佛光大學深知其對校園營運與資源管理可能帶來的財務衝擊，包括極端氣候造成的設施損害、能源成本上升及基礎建設維護支出增加等。為減緩與適應這些風險，本校由永續發展委員會統籌召集相關單位，定期盤點氣候相關的風險與機會，評估其潛在財務影響，並據以調整營運策略與資源配置，使管理層能聚焦於長期永續議題的決策。

自 2018 年起，佛光大學推動大型節能減碳專案「ESCO 節能專案計畫」，與中華電信合作建置智能控制節能系統，藉由數據監測與分析，持續優化能源使用效率與碳管理策略。此計畫有效降低能源消耗與運維支出，並帶來長期財務節省效益。校內同時訂定年度節能減碳目標，推動公共區域與辦公室之節能管理、廢棄物減量及綠色採購政策，兼顧營運成本與環境永續。

在實體風險管理方面，本校針對颱風、極端降雨與地震等氣候災害進行鑑別與評估，納入校園防災與調適計畫，並委託專業廠商執行電力系統及建築結構維護，確保校舍具備抵禦極端氣候的韌性。每年配合政府舉辦「國家防災日演練」，強化教職員生的應變能力與校園安全管理。

在營運效率與減碳表現方面，佛光大學持續以具體指標推動改善：

- **能源使用強度（EUI）**：訂定逐年降低 1% 的節能目標，減少電費支出與能源依賴。
- **水資源管理**：安裝節水設備、定期檢測管線，推動節水教育，並利用地理優勢取用山泉水，降低自來水使用成本。
- **溫室氣體排放量**：2024 年總排放量為 2,569 tCO₂e，較 2015 年基準年下降 41.42%，展現持續改善成效。
- **碳匯行動**：2021 - 2025 年間預計植樹 600 株，增進生態涵養能力與環境教育價值。
- **永續校園績效**：持續提升 UI GreenMetric 永續校園排名，強化治理透明度與 ESG 指標揭露。

綜上，佛光大學透過節能工程、風險防災與資源循環的整合管理，不僅降低氣候變遷可能造成的財務風險，更轉化為營運韌性與品牌信譽的永續機會。

▼ 氣候相關風險及財務影響

類型	氣候相關風險	潛在財務影響	2024 年因應作為
轉型風險	政策與法規： 《氣候變遷因應法》、碳費規範	預算需因應碳減量要求，投資再生能源與節能設施、認購綠電導致支出上升	推動校園智慧能源系統建置，導入能耗監控平台與節能空調，汰換高耗能設備，符合減碳法規要求。
	技術要求： 導入低碳與智慧設施	初期投資增加，如控制系統、節能設備、資安與系統整合成本上升	全校教室與大樓導入智慧控制系統：含照明控制、課表系統（照明、空調、E 化講桌）、圖書館冰水主機監控、空調分段啟動與設定溫控；透過 e 化公文作業節省行政能源消耗。
	聲譽風險： 未推動永續將影響學校品牌與招生	減弱利害關係人信任，影響國際合作與評比參與機會	發布碳中和願景、提升綠色大學指標（如 UI GreenMetric）、結合校園 SDGs 行動與 ESG 治理報告揭露，建立永續高教品牌形象。
實體風險	立即性風險： 颱風、暴雨、土石流、設備癱瘓	校舍損壞修繕、教學中斷、醫療支出增加、人員傷亡風險、學雜費收入減少	訂有《災害防救實施計畫》，包含颱風專屬減災表、避難引導、物資準備、災情通報與災後復原流程；定期舉辦防災週、災防演練，提升應變能量，並配合弱點地區加強排水與加固工程。強化建物排水、設施防水及保險制度，進行年度安全稽查與備援演練，加速數位控制系統普及，提升設施應變彈性。
	長期性風險： 氣溫上升、極端氣候日增、設備老化	冷氣使用成本成長、電費支出增加、空調設備折舊加快、碳排增長	實施空調系統智慧控溫（分離式 26° C/ 窗型 25° C）、中央空調變頻節能、每年定期濾網清洗與維護，並以能源管理系統進行 KWH 監測與分棟用電控管。

▼ 氣候相關機會及財務影響

類型	氣候相關機會	潛在財務影響	2024 年因應作為
資源效率	提倡節約用水，促進水資源永續利用	執行省水措施，降低用水成本。	校內廁所及水龍頭逐年汰換為省水設備、小便器採感應式省水裝置，並透過林美山泉水進行校園澆灌與沖廁。
來源	減少電力消耗	減少對外購電力的需求	推動綠能發展、引進數位電表與能源監控平台、全面升級照明與空調系統為節能型設備（如 KWH 監控、空調分段設計、照明光敏控制器）。
市場	培養永續發展意識，推出相關課程／學程或微學程	開授溫室氣體管理、永續課程／學程／微學程／推廣教育，增加校務營運收入	開設溫室氣體盤查、永續發展、淨零管理等微學程；結合 USR 計畫、推廣教育中心、跨領域綠色學程，強化 SDGs 教育實踐與學用連結。
韌性	提升學校對氣候變遷風險的應變能力	降低因氣候災害帶來的損失。	落實《災害防救實施計畫》，定期辦理防災週與災害演練，提升校安中心預警機制與災損應變效率，並改善排水、防颱加固、物資儲備等硬體設施。

二、資源永續

能源政策及承諾

本校秉持「義正道慈」校訓，在「全人教育、溫馨校園、終身學習」的理念下，推動「體驗生命關懷、提昇生活素養、追求生涯發展」之三生教育，培養知書達禮、兼具「品德、品質、品味」之社會實用中堅之三品人才。本校將持續改善，以降低教學、研究及活動等過程所衍生之溫室氣體排放及能源有效使用；並溝通宣導對節能減碳的認知、提昇能源使用效率之理念，達成高等教育對社會之使命。我們承諾：

- 一．確實遵守能源法規，查核能源使用狀況。
- 二．提昇能源使用效率，降低能源使用成本。
- 三．落實耗能設備管理及持續改善，降低溫室氣體排放。
- 四．廣植花木，做好資源回收工作，減少環境中碳含量。
- 五．深耕全體教職員工生節約能源及資源回收宣導教育。
- 六．積極利用豐沛水資源，以減少用電量。
- 七．配合政府政策逐年減少用電量，提供所需資源，支持節能設計與綠色採購，並採用高效率設備，減少耗能。
- 八．戮力節約能源，以達低碳優質校園。

能源管理系統 ISO 50001：2018

全球暖化導致氣候變遷的議題已成為本世紀人類面臨最嚴峻的考驗，不僅是攸關環境永續發展與生物多樣性之延續，亦是當前各國需共同面對的全球化危機。因此，世界各國莫不積極推動節約能源行動、發展綠色能源技術及改變能源使用行為，期能透過有效管理能源使用之手法，達成能源安全與環境永續之目標。

佛光大學為響應永續環保的精神，自創校以來以打造綠色校園為方針，積極建構一所擁有低碳環境的優質大學於民國 107 年率先通過國際公信驗證機構台灣檢驗科技股份有限公司 (SGS) 的驗證，取得國際認證的「ISO 50001」能源管理系統證書。

依據「ISO 50001」的管理辦法，佛光大學從分析能源設備、蒐集耗能數據、設備控制及分析等，全面檢視校園能源管理問題，並設立能源管理委員會，由副校長召集人。佛大從訂定具體的節電和節水指標做起，針對重大耗能設備也提出行動計劃，包含改善圖書館及懷恩館空調系統、宿舍增設熱泵系統、教室用電與課表系統相連結、雲起樓及雲水軒教室 T8/T9 螢光燈具汰舊換新、香雲居及海淨樓新增熱泵系統等，不僅汰換耗能設備，也定期執行盤查及稽核，有效落實執行「ISO 50001」能源管理系統的規範，降低溫室氣體排放，建置節約能源的永續校園環境。2024 年完成換證作業，不僅與時俱進且更有效地應對世界的能源挑戰，達成持續改善能源績效之目標。

電與能源

本校主要能源來源為台電電力，近 3 年整體用電量呈下降趨勢，2024 年電力消耗較 2022 年減少約 14%。公務車與發電機油耗維持穩定，並依環境部最新熱值係數進行換算。能源密集度（EUI）自 2022 年起逐年改善，由 61.71 度 /m² 降至 2024 年的 52.80 度 /m²，顯示節能管理成效持續提升。

▼ 近 3 年的能源消耗量

（單位：MJ）

年度		2024	2023	2022
能源類別	非再生能源	台電電力	18,083,520	18,489,600
		公務車用油（車用汽油）	292,478	212,410
		公務車用油（車用柴油）	2,186,950	2,106,281
		發電機用油（柴油）	41,581	39,773
	再生能源	太陽能光電 自用或儲存	0	0
		出售	0	0

註：

1. 主要能源使用來源為台電提供之電力，台電電費帳單為數據揭露的依據，無使用其他能源。

2. 換算係數為 1 度（kWh）電 = 3.6 MJ。

3. 2024 年調整汽油 1L = 31,836.1 KJ（參考環境部 114 年 2 月 13 日公告之 113 年度車用汽油低位熱值為 7,609 kcal/L）、柴油 1L = 36,158.1 KJ（參考環境部 114 年 2 月 13 日公告之 113 年度車用柴油低位熱值為 8,642 kcal/L）。

▼ 近 3 年能源密集度

（EUI 單位：度 / m²）

年度	2024	2023	2022
消耗度數（度）	5,023,200	5,136,000	5,871,200
樓地板面積（m ² ）	95,138	95,138	95,138
EUI 實際值	52.80	53.98	61.71

減少能源消耗

我們正視全球能資源有限的事實，並理解減緩全球暖化、節能減碳的舉措是追求永續發展不可或缺的行動。自 2018 年起啟動一系列節能減碳方案，並持續每年推動相關的節能行動與措施，期透過這些努力能致力保護環境、提高能源效率，及對氣候變遷做出積極回應。

▼ 2024 年節能行動方案及節能績效

減量行動方案	節電量 (KW/ 年)	減少排碳量 (tCO ₂ e)
雲五館空調系統冰水泵 (2 號) 改善	6,266	2,970
德香樓 B103-2、B103-3 小型送風機增設 5 台	32,112	15,221
汙水處理廠曝氣機加裝變頻控制器	70,039	33,198

註：

1. 外購電力 1 kWh = 3.6 MJ。

2. 2024 年電力排碳係數為 0.474 公斤 CO₂e / 度。



溫室氣體排放

近三年，佛光大學的能源使用與碳排放持續改善，總排放量由 2022 年的 3,058 公噸下降至 2024 年的 2,567 公噸，碳排強度也由每平方公尺 0.032 公噸降至 0.027 公噸。校園目前採自主盤查方式，主要涵蓋石化燃料使用，包括車用汽油、柴油及發電機用柴油，是主要直接排放來源；間接排放則以用電為主，占總排放九成左右。整體趨勢顯示，節能措施已有效提升能源使用效率，並減少碳足跡。

自 2018 年起，佛光大學啟動「ESCO 節能專案計畫」，並與中華電信合作建置智慧控制系統，透過數據化管理持續優化節能策略。未來，校方將逐步拓展盤查範圍，涵蓋更多排放來源，並計畫於 2030 年前完成碳盤查認證，持續提出節能減排方案，配合碳中和藍圖，實現校園與地球的永續發展。

▼ 佛光大學近 3 年總消耗能源與碳排放量

(單位：tCO₂e)

排放類型	年度	2024		2023		2022	
		用量 (L / 度)	排放量 (tCO ₂ e)	用量 (L / 度)	排放量 (tCO ₂ e)	用量 (L / 度)	排放量 (tCO ₂ e)
範疇 1	車用汽油 CO ₂ 排放量	9,187	20.8057	6,672	15.1100	6,750	15.2867
	車用柴油 CO ₂ 排放量	60,483	164.6589	58,252	158.5852	50,018	136.1690
	發電機用柴油 CO ₂ 排放量	1,150	3.1307	1,100	2.9946	1,100	2.9946
範疇 2	用電度數 (度)		5,023,200		5,136,000		5,871,200
	用電 CO ₂ 排放量 (tCO ₂ e)		2,380.9968		2,537.1840		2,906.2440
CO ₂ 總排放量 (tCO ₂ e)			2,569.5921		2,713.8738		3,060.6943
碳排強度 (單位：公噸 / m ²)			0.0270		0.0285		0.0321

註：

- 經濟部能源局公告電力排碳係數：2022 年電力排碳係數 0.495 CO₂e / 度、2023 年電力排碳係數 0.494 CO₂e / 度、2024 年電力排碳係數 0.474 CO₂e / 度。
- 移動源排放（車用汽油及柴油）、逸散源排放（冷媒、化糞池）之二氧化碳轉換係數參考環境部 2024 年 2 月 5 日公布之溫室氣體排放係數。柴油 2.7224 汽油 2.2647kgCO₂e/L。
- 以上排放單位使用 kg，惟上表數字過大，改 ton 進行數值換算。
- 發電機用柴油 CO₂ 排放量，以採購憑證之數據估算。
- 碳排強度計算公式：排放量（公噸）／樓地板面積（m²）。

水資源管理

佛光大學水源為自來水，輔以山泉水處理後用於沖廁、澆灌、清掃、景觀等用途，為減少水資源相關衝擊，設置「污水處理系統」，且廢汙水排放皆依國內相關環保法規進行，放流水經外部第三方檢測皆合乎排放標準再經排放，使廢水排放對環境的影響衝擊降至最低。並遵循主管機關相關規定，且定期進行流量計及偵測器校正，確保相關數據之準確性，將維護水質視為實踐環境正義的一環。

本校汙水處理廠目前每日處理量為 400 噸，每年於 5、11 月進行放流水的 pH、水溫（℃）、懸浮固定（mg / L）、COD（mg / L）、BOD（mg / L）、大腸桿菌群（CFU / 100 ml）檢測。

▼ 近 3 年放流水量統計 （單位：立方公尺 m³）

年度	2024	2023	2022
年放流量	54,897	50,850	59,214

▼ 近三年放流水檢測結果

檢驗項目	單位	2024 年	2023 年	2022 年	放流水標準
pH	-	6.9	6.5	6.5	6 - 9
水溫	°C	24.4	24.9	25.2	35° C - 38° C
懸浮固體 (SS)	mg/L	5.4	6.4	2.8	30
生物需氧量 (BOD)	mg/L	<1	<1	<1	30
化學需氧量 (COD)	mg / L	12	21.3	15.2	100
大腸桿菌群	CFU/100ml	1500	25	<10	200,000

註：上表數據來源為委託民間機關檢測結果

－ 年度節水成效

措施內容：

- 逐年更新預算汰換男、女廁所之小便器與馬桶及各層樓水龍頭，全面改為省水型設備。
- 小便器採用自動省水裝置，馬桶採用段式壓力沖水閥或按壓式沖水開關。

水源調配策略：

- 主要水源為自來水（來自台灣自來水公司第八區管理處）
- 輔助水源：林美山泉水蓄水池 → 提供沖廁與植栽澆水、清掃、景觀等用途。
- 成效：近三年總用水量維持穩定，2024 年較前一年降低約 10%，顯示節水措施具顯著成效。

▼ 佛光大學近 3 年用水量 （單位：立方公尺 m³）

年度 用水量	水源別						
	自來水		地下水	雨水	海水	其他水源 (山泉水)	總水量
	度數 (度)	用水量 (m³)					
2024	90,876	90,876	0	0	0	38,625	129,501
2023	95,148	95,148	0	0	0	48,246	143,394
2022	74,118	74,118	0	0	0	53,178	127,296

廢棄物減量

學校積極推動源頭減量與分類回收，強化環境教育宣導與校園回收設施建置。近三年廢棄物總量呈穩定趨勢，一般事業廢棄物以焚化為主，回收比例逐年提升，由 2022 年的 9.8% 提高至 2024 年的 18%，顯示校園師生對資源回收的參與度持續增加。未來學校將持續透過政策引導與教育實踐，推進循環再利用及減廢目標，打造綠色、低碳、永續的校園環境。

▼ 近 3 年廢棄物處理情形

(單位：公噸／%)

年度			2024		2023		2022	
分類	主要廢棄物種類	處理方式	產量 (t)	占比 (%)	產量 (t)	占比 (%)	產量 (t)	占比 (%)
	一般事業廢棄物	焚化	205.5	82	200.75	87	229.75	90.2
	一般事業廢棄物	回收	44.978	18	30.025	13	25.065	9.8
	有毒事業廢棄物	焚化	0	0	0		0	
廢棄物總量			250.478		230.775		254.815	
循環再利用率			0		0		0	

註：循環再利用率(%) = 回收再利用總量／廢棄物總量 * 100%

三、永續採購

佛光大學積極推動綠色採購，落實永續責任的消費與生產模式。2024 年配合宜蘭縣政府舉辦之「113 年淨零綠生活聯合頒獎典禮」，榮獲綠色採購獎項肯定，為宜蘭縣內重要的永續績優單位之一。

佛光大學自 97 年起即響應環保署政策，重視採購流程的環保原則與商品選擇，期望透過實際消費行為引導校內外永續轉型，促進地區與國家層級永續消費行為的典範落實，實踐《聯合國永續發展目標》(SDGs) 第 12 項「責任消費與生產」之精神。近三年綠色採購比例皆維持在八成以上，2024 年達 86.41%，顯示學校在推動綠色採購制度化與日常化方面成效顯著。

▼ 近 3 年綠色採購支出比例

年度	綠色採購金 (元)	採購總金額 (元)	綠色採購金額比例 (%)
2024	9,291,529	10,752,432	86.41%
2023	6,073,791	6,977,290	87.05%
2022	8,457,411	10,000,000	84.5%

註：

1. 綠色採購達成度係由環境部綠色生活資訊網上，依各機關綠色採購項目及金額比例計算。

2. 綠色採購的計算方式：環保標章產品總金額 ÷ 採購總金額 × 100%

四、生物多樣性



佛光大學占地約 56.59 公頃，位處宜蘭縣礁溪沿海河系流域內，鄰近林美山與林美溪，自然資源豐富，涵蓋多種原生林植物與動物棲地。校園海拔介於 120 至 435 公尺間，屬於亞熱帶雨林帶，擁有極高的生物多樣性價值。常見動物如台灣獼猴、大冠鷲、藍腹鵲、穿山甲、台灣藍鵲、獨角仙等。

佛光大學校地雖未劃入環境保護區範圍，仍積極投入生物多樣性保護，透過多元行動維護校園生態。校園內栽植超過 30,000 株樹木，保留原始林木如油桐、山櫻花、相思樹、楓香、楠木等，並設置林蔭步道與生態草坡，鼓勵原生物種復育與非破壞性管理原則。此外，自 2019 年起，學校舉辦「吉祥物票選活動」，推廣校園常見動物觀察與命名，最終由台灣獼猴獲選為代表性動物，並製作圖解與解說牌介紹動物習性與分布，設置自然觀察活動與學習模組，如生態導覽、野外觀察等。學校亦與新北市崇德國小合作進行「校園螢火蟲調查」，2021/05 ～ 2022/06 調查期間共記錄：

- 發光螢科 (Luciolinae) 7 屬 14 種
- 光螢科 (Rhagophthalmidae) 1 屬 1 種
- 總計記錄螢火蟲 15 種。

▼ 校內記錄之保育類野生動物名錄 (Schedule of Protected Species)

等級	野生動物名稱
第 I 級 (瀕臨絕種保育類野生動物)	食蛇龜
第 II 級 (珍貴稀有保育類野生動物)	寬尾鳳蝶、穿山甲、麝香貓、大冠鷲、藍腹鷲、朱鷲、彩色叩頭蟲、黃胸黑翅螢
第 III 級 (其他應予保育之野生動物)	黃喉貂、棕菱貓 (食蟹猴)、台灣山鷓鴣 (深山竹雞)、台灣藍鵲、翡翠樹蛙、台北樹蛙、台灣大鍬形蟲

未來，佛光大學將進一步實踐「保育共生地」理念，響應《昆明—蒙特婁全球生物多樣性框架》設定的 2030 年保護全球 30% 陸地與水域的「30x30」目標，強調生態系統的恢復與韌性。透過公私協力與社區參與，達成長期生物多樣性保育成效的區域。學校將利用攝影技術捕捉與紀錄保育類野生動物在校園活動與出沒的狀況，進行生物監測與資料庫建置，深化社區合作與教育推廣，提升大眾對生物多樣性保護的認識與參與。



Chapter 5

幸福校園

一、友善職場

就業機會多元豐富

應 SDGs 目標 8 「合適的工作及經濟成長」，給予不同性別、年齡平等的工作聘僱機會，並依各地區政府法規保障其他少數族群的工作機會，以滿足就業員工的多元性。依學年度期初員工數據統計，女性員工比例為 49%，專任及兼任教師人員類別中副教授職級以上 110 人（男性 76 人，女性 34 人）女性占 30.9%；並依循政府法規聘雇身心障礙者，共任用 4 位身心障礙員工，占員工總數 1.54%，高於法定身心障礙員工法定比例 1% 標準。

▼ 近 3 年工作者人數變化情形

年度	2024 年		2023 年		2022 年	
性別	男	女	男	女	男	女
員工人數	130	129	135	140	144	141
員工合計	259		275		285	
非員工人數	398	551	405	564	356	587
非員工合計	949		969		943	
合計	1208		1244		1228	

註：除了專任教師 + 職員 + 計畫專任助理都是非員工工作者。

佛光大學在多元化上逐步推動包容政策，涵蓋原住民、身心障礙者及外籍人士，反映學校在聘用與晉升中兼顧多元族群與不同能力，致力營造多元包容、平等機會的高教環境，並逐步提升校園多元性與社會責任感。

▼ 本校聘任原住民、身心障礙者及外籍人士人數

類別	原住民	身心障礙者	外籍人士
教研人員	1	0	1
職員工	3	3	0
主管教職員工	0	1	0
各類別人數	0	0	0
占全員工人數比例	1.54%	1.54%	0.3%

▼ 113-1 學期員工與其他工作者的資訊 (單位：人)

主要類別			男性		女性		小計	
國籍			本國籍	非本國籍	本國籍	非本國籍	人數	
勞雇合約	非定期契約		45	0	77	0	122	
	定期契約		0	0	0	0	0	
	小計		45	0	77	0	122	
勞雇類型	全時員工（全職）		45	0	77	0	122	
	部分工時員工（兼職）		76	0	118	0	194	
	無時數保證員工（臨時工）		266	1	411	0	678	
	小計		387	1	606	0	994	
員工類型	教職人員類型	教授	專任	22	0	10	0	32
			兼任	5	1	3	0	9
		副教授	專任	37	0	17	1	55
			兼任	12	0	2	0	14
		助理教授	專任	24	0	22	0	46
			兼任	22	0	4	0	26
		講師	專任	1	1	2	0	4
			兼任	15	0	11	2	28
	小計（專任教師）		84	1	51	1	137	
	小計（兼任教師）		54	1	20	2	77	
	小計（教師總計）		138	2	71	3	214	
	職員工類別	職員	公務人員	24	0	55	0	79
			技工工友	10	0	1	0	11
		職員小計		34	0	56	0	90
		計畫專任助理		11	0	21	0	32
		計畫兼任助理		28	0	46	0	74
		臨時工		266	1	411	0	678
		教學助理		48	0	72	0	120
		小計		387	1	606	0	994
合計			525	3	677	3	1208	

註：

1. 以 113-1 學期（2024 年 10 月 15 日）校庫資料填報。

2. 雙重國籍以非本國計算。

3. 兼任教師以發聘性質聘任，不計入勞雇合約數據。

4. 員工：專任教師及職員（公務人員、校務基金工作人員、駐衛警、技工工友）

5. 全時員工：依照臺灣《勞動基準法》定義，每周工時 40 小時之員工。

6. 部分工時員工：工時未滿每周 40 小時之員工。

7. 無時數保證員工：未規定最低或固定工時之員工，如：臨時工、待命員工。

8. 計畫兼任助理、臨時工多為學生擔任，部分為職員或計畫專任助理兼職，少數為校外人士。若一人被多項計畫聘僱，會有聘任人數重疊、互計的可能。

9. 勞保健保

10. 臨時工包含園藝。

二、人員流動

新進員工

佛光大學於 2024 年共聘用 21 位新進員工，以滿足公司持續成長的人才需求。其中男性員工 10 人、女性員工 11 人，30-50 歲的壯年員工占 4.6 % 為最多。

▼ 新進員工性別與年齡分布統計

類別	男性		女性		小計	
	人數	百分比	人數	百分比	人數	百分比
30 歲以下 (不含)	1	0.38 %	3	1.1 %	4	1.5 %
30-50 歲	5	1.9 %	7	2.6 %	12	4.6 %
50 歲以上	4	1.5 %	1	0.38 %	5	1.9 %
新進員工小計	10	3.8 %	11	4.2 %	21	8 %

註：新進率=報告期間新進員工人數÷各地區 113 學年期初員工總數（台灣 259 人）。

離職與留任

員工留任方面，2024 年離職員工共 33 位，包含男性 13 位、女性 20 位，總離職率約 12.6 %。本校將持續強化工作生活平衡、提升主管能力以及提供員工職涯發展機會，未來會執行行政人員升遷制度促進優秀員工留任。

離職率大於新進率原因：在學校轉型的過程中，藉由組織整併，以及高教深耕計畫之支應，編制內人力改由編制外經費支付，彈性的調整人力配置，同時透過教師彈薪計畫留任人才，每年給予 15 萬以上的費用；在行政人力留才部份，辦理升遷制度，使中階人才得往高提升，另下修二級主管的任用條件，鼓勵資深同仁勇於承擔，並帶領新進同仁，邁向改革與創新。

▼ 離職員工性別與年齡分布統計

類別	男性		女性		小計	
	人數	百分比	人數	百分比	人數	百分比
30 歲以下 (不含)	2	0.76 %	5	1.9 %	7	2.7 %
30-50 歲	5	1.9 %	10	3.9 %	14	5.4 %
50 歲以上	6	2.3 %	5	1.9 %	11	4.2 %
離職員工小計	13	5 %	20	7.6 %	33	12.6 %

註：離職員工包括自願或因解僱、退休或工作殉職而離開組織的員工。
離職率=報告期間離職員工人數÷113 學年期初員工總數（台灣 259 人）。

三、員工權益與待遇

佛光大學致力於打造尊重、多元與幸福的職場環境，將教職員工的權益、福利與職涯發展視為永續治理的重要基礎。學校透過短期、中期與長期策略的推動，逐步建構具包容性與韌性的工作環境，落實性別平等、健康照護與人才永續的願景。

在短期階段，學校持續推動性別平等與家庭友善制度，完善育嬰留停、彈性工時及哺乳室設施，確保同仁在育兒期間能兼顧家庭與工作，保障其休假與復職權益。佛光大學亦提供年度健檢補助、團體保險及慰問金機制，強化健康與安全支持，讓同仁在安心環境中工作與發展。此外，為鼓勵優秀人才持續留任與發揮，學校設置「特殊優秀人才獎勵金」，每人每年最高達 15 萬元，以表彰在學術研究與校務推動上之卓越貢獻。

在中期階段，學校著重於建立完整的員工生涯發展與獎勵制度，強化教職員績效考核與資深獎勵機制，鼓勵同仁在行政、教學與研究領域持續精進。透過明確的升遷制度與內部培訓機制，協助中階人才向高階職務發展，提升校內人力結構的穩定與專業度。

展望長期發展，佛光大學將持續推動永續幸福職場文化，深化家庭支持政策與身心健康照護機制，營造性別平等、友善育兒與零歧視的職場環境。學校亦將持續檢視薪酬公平與工作生活平衡制度，確保所有教職員在公平、安全與具歸屬感的環境中成長。

在績效成果方面，2024 年本校教職員育嬰留停復職率與留職率皆達 100%，顯示制度具有效益且深受教職員信任。同時，每年持續辦理健檢補助與健康促進活動，提供每人 1,000 元健檢補助，確保員工健康權益。未來，佛光大學將持續完善人力資源留才制度與升遷機制，推動更具包容性與永續性的職場環境，實踐「以人為本、共榮共好」的辦學理念。

薪酬政策

校長、副校長均比照一般教師基本薪資為本薪加上學術研究費，另依本校主管加給標準，給予校長、副校長津貼，並禮聘為講座教授，另依講座設置辦法由董事會另給予講座津貼。學校的薪資結構固定為本薪 + 學術加級（專業加給），兼任主管另給予主管加給，講座教授之講座金額由校長與董事會合議，敘薪標準均有明文規定，整體薪資不因性別產生差距，女男薪資加薪比率皆為 1:1。本校編制內人員係依據軍公教標準，編制外人員標準另訂之，編制內外人員均依每年績效表現進薪，遇有軍公教調薪時亦依據本校發展規模在符合法令下調整，並設有敘薪小組，辦理新聘人員敘薪程序檢核作業。

▼ 員工薪酬依據

身分	薪酬依據
編制內教職員	● 佛光大學教職員工敘薪辦法
校務基金進用人員	● 無 ● 私立大學無此類人員
計畫人員	● 佛光大學專案計畫人員聘任辦法

為推動學術研究發展，本校訂定相關獎補助辦法，以鼓勵教師於學術研究的優秀表現，並有助於提升本校能見度及學術地位，進而提升對外的聲譽。

福利制度

本校提供完善的獎勵與福利，包括資深與績優獎勵、行政績效考核、年終獎金、考核加薪、健檢補助、互助金與人才獎勵金，並提供勞保、公保及團保等保障，支持教職員福祉與發展。

獎勵及福利措施	說明與績效
資深及績優教職員獎勵	● 配合政府法令資深教師給予獎勵金 ● 每年辦有行政人員績效考核，於年末配合年終獎金發送
行政職務獎勵	教師擔任行政服務工作累計滿 10 年、15 年、20 年，且成績優良者，於校慶典禮頒發獎牌。
考核加薪	依有規定符合考核者逐年進薪至最高年功俸
健康檢查補助	每年辦理健檢給予同仁 1000 元補助
教職員工福利互助金	因病慰問金 5000 賀禮補助金 1000
佛光大學特殊優秀人才獎勵金	每人每年至少 15 萬
團保	依勞保、私校公保規定辦理，另依個人意願辦理團保，保費半價

四、勞雇關係

學校教職員依《性別工作平等法》、《教育人員留職停薪辦法》、《公務人員留職停薪辦法》及《勞工留職停薪辦法》辦理育嬰留職停薪，保障其工作權，倡議 SDG 5 性別平等，重視與支持教職員生養下一代權益，並於育兒期間享受合理的工作休假和相應的保障。教師申訴評議案件 2024 年無發生相關申訴評議案件。於職員方面，如受性騷擾、權益受損等情事，依其事件及身分別向其職員考績委員會、工友評審委員會或職業安全衛生管理單位提出申訴，有關執行職務遭受不法侵害申訴案，111~113 學年申訴結果為零。

2023 年共有 9 名教職員工 符合育嬰留停申請資格，其中 3 名女性同仁實際申請育嬰留停，申請率為 33.3%。於 2023 年度應復職的 3 人均已順利復職，復職率達 100%，顯示學校在留停期間的彈性管理與復職支持措施成效良好。

此外，2022 年度申請育嬰留停者中，所有復職人員皆在復職後持續任職滿一年，留職率亦為 100%，反映出佛光大學在營造友善職場與支持教職員家庭照護需求方面成效顯著。

未來，學校將持續強化彈性工時與家庭友善政策，鼓勵更多同仁安心申請育嬰假，同時推動性別平等與工作生活平衡文化，打造具包容性與永續性的教職員工作環境。

▼ 2023 年育嬰留停人數統計

(單位：人 / %)

	男性	女性	合計
(a) 2023 年符合育嬰留停申請資格人數	0	9	9
(b) 2023 年實際申請育嬰留停人數	0	3	3
(c) 育嬰留停預計於 2023 年復職人數	0	3	3
(d) 2023 年育嬰留停實際復職人數	0	3	3
(e) 2022 年申請育嬰留停實際復職人數	0	1	1
(f) 2022 年申請育嬰留停復職後持續工作一年人數	0	1	1
育嬰留停申請率 b/a	0%	33.3%	33.3%
育嬰留停復職率 d/c	0%	100%	100%
育嬰留停留職率 f/e	0%	100%	100%

退撫制度

本校依法建立完善的退撫制度，讓教職員退休亦能獲得一定程度的保障，維持生活水準。編制內教研及稀科人員依《學校法人及其所屬私立學校教職員退休撫卹離職資遣條例》、計畫專任助理，及其他適用勞動基準法之單位（專帳）自聘人員，則依《勞工退休金條例》新制、《勞動基準法》舊制辦理退撫事宜。

佛光大學教職員退撫制度依據《私立學校教職員退休撫卹條例》辦理，採雙方共同提撥制，由學校每月提撥本薪 15%、教職員自提 5%，合計 20% 存入專戶。該基金由「私立學校教職員退休撫卹基金管理委員會」統一管理與運用，投資以穩健保值為原則，並定期公布運作與收益報告，確保透明與安全。

制度主要包含三項給付：

1. 退職金：教職員依法退休時一次領取，保障退休初期生活所需。
2. 退休金：依服務年資與平均薪資計算，可選擇月領或一次領取，提供穩定退休收入。
3. 撫卹金：教職員在職或退休後身故，由遺屬依法申領，以維護其生活保障。

整體制度兼顧公平性與永續性，確保教職員退撫權益穩定、透明且有保障。

本校依《勞動基準法》舊制退休金符合資格者僅剩 1 人，專戶金額超過所需金額，確保同仁權益。

《勞動基準法》舊制退休金

- 按月提撥退休準備金。
- 由學校勞退準備金監督委員會負責監督，存入負責辦理收支、保管及運用之臺灣銀行。

《勞工退休金條例》新制退休金

- 學校依法每月負擔 6% 勞工退休金提繳率。
- 按行政院核定之月提繳工資分級表，提繳儲存於勞工退休金個人專戶。

五、多元培訓



教職員能力將影響學校整體校務推動能量，我們透過完善培訓體系，包括職涯發展、獎勵考核及進修研習，培訓範圍涵蓋學術研究及教學能力等項目，且訂定升等及遷調辦法，獎勵傑出教職員，促進教職員各項能力之發展，以因應現今及未來之相關需求。

教職員升遷與升等

為留任優秀教職員，制訂公平公正的升遷制度與機制。教師升等可依專門著作、教學實務、藝術作品或產學成果的方式辦理。職員升遷則以身分別，每三年辦理。

▼ 教員 2024 年機關內遷調情形

項目別	(單位：人)	
	計	調升
人員別		
教師	11	11
性別		
男性教師	8	8
女性教師	3	3

為讓教職員能持續進步增長，我們將獎勵與考核分為三類：

久任獎勵	行政服務獎勵	年度考核
本校對於服務滿 10 週年、20 週年、30 週年教職員於校慶典禮表揚並致贈紀念獎牌。	依據《行政人員績效評辦法》考核優等給予年終工作獎金 2.5 個月，甲等給予 2 個月，乙等給予 1 個月，丙等 0.5 個月。	<ul style="list-style-type: none">● 教師：學年度年資加薪考評● 編制內人員：學年度考績● 編制外人員：年度考核

定期接受績效及職業發展檢核的教職員比例 (單位：人 / %)

員工類別	計算方式	男性	女性	小計
專任教師 【教務處】	(A1) 報告期末員工總數	85	52	137
	(B1) 定期接受績效及職涯發展檢視的員工數	85	52	137
	(B1 / A1) 百分比	100%	100%	100%
編制內人員 (沒有包含兼任行政老師)	(A2) 報告期末員工總數	34	56	90
	(B2) 定期接受績效及職涯發展檢視的員工數	34	56	90
	(B2 / A2) 百分比	100	100	100
計畫人員	(A3) 報告期末員工總數	11	21	32
	(B3) 定期接受績效及職涯發展檢視的員工數	11	21	32
	(B3 / A3) 百分比	100	100	100

註：112 學年度起依據佛光大學教師評鑑辦法第 2 條：凡本校編制內之專任教師，除本條第 4 項規定之外，均應每兩學年接受評鑑。專案教師因一年一聘，每學年接受評鑑。兼任行政職之教師，依「行政人員績效評核辦法」每年進行評鑑。到校未滿一年之新進專任與院系專案教師，其評鑑於到校後第二學期辦理，以作為續聘之依據。

職員進修與訓練研習

佛光大學重視職員持續學習與專業成長，依員工層級規劃多元培訓課程，透過內部教育訓練與專業研習，提升行政效能與永續管理能力。2024 年各層級員工均參與內部訓練，高階主管、一般主管及基層員工每人平均受訓時數分別為 8 至 14 小時，展現學校在培育專業人才與強化組織能力上的持續投入。雖外部訓練時數相對較少，但校內訓練內容涵蓋行政管理、職安衛、永續治理及資訊安全等主題，確保教職員能與時俱進，落實終身學習理念，推動校務永續發展。

2024 年各層級員工受訓平均時數 (單位：人 / 小時)

層級		總受訓時數		每人訓練平均時數	
		男性	女性	男性	女性
基層員工	內部訓練	14	14	14	14
	外部訓練	0	0	0	0
一般主管	內部訓練	8	8	8	8
	外部訓練	0	0	0	0
高階管理	內部訓練	8	8	8	8
	外部訓練	0	0	0	0

註：
1. 各性別層級每人平均訓練時數 = 各性別層級總訓練時數 / 當年度各性別層級員工人數。
2. 本表以職工為填報對象，簡任主管為高階主管，薦任主管為一般主管，其餘編制內外職工則為基層員工。
3. 佛光大學高階主管（10 職等以上）之男性人數為 1。

六、職業安全

佛光大學對職業安全衛生議題投注心力，持續改善軟硬體設施及安全衛生管理制度，並實行各項措施，使員工能在安全的環境下安心工作，以保身心靈健康，其措施包括：設立環境保護暨職業安全衛生委員會，以推動職安衛相關政策、制定健康促進方案，以防範職業災害及職業病的發生、舉辦多種運動或紓壓活動等。

職業安全衛生管理

佛光大學職業安全衛生管理參考 ISO 45001:2018 國際標準及依據《職業安全衛生法》規範設計，涵蓋全校教職員工生及校內工作人員。學校明訂職安衛政策，強調消除危害、降低風險、全員參與與持續改進，由校長負最終責任、總務長推動、設置環安與營繕組等組織，並依法設置管理人員，建立橫向聯繫機制。內容包含危害鑑別、風險評估、法規遵循、定期與不定期檢查和督導，持續優化管理計畫與強化安全衛生文化，確保校園健康與安全。

環境保護暨職業安全衛生委員會

佛光大學依據環境部與勞動部相關法令，設置「環境保護暨職業安全衛生委員會」，訂有明確設置辦法，並負責擬定校內環境保護與職業安全衛生策略、協調管理計畫、法規研議、教育訓練、檢查稽核、災害調查與績效考核等事項。委員會由總務長、學務長、人事室主任、通識教育中心主任、各學院推選教師、總務長推薦職員與學務處推選學生等組成，設有執行秘書，所有委員任期兩學年且均為無給職。委員會每 3 個月定期召開 1 次會議，必要時得召開臨時會，確保環境保護與職業安全衛生管理制度落實與持續改善。

職業健康服務

近 3 年受檢人數維持穩定，2024 年共有 166 名教職員參與年度健康檢查，反映本校持續推動健康管理措施並提升同仁對自身健康的重視與參與度。

▼ 近 3 年健康之員工健康管理分級情形

(單位：人)

年度	2024	2023	2022
受檢人數	166	165	186

工作者健康促進

佛光大學依據教育部及相關法令，定期為新生與教職員辦理健康檢查，健康異常者由醫院協助個別追蹤與輔導，並發放健康報告，加強早期發現與預防疾病。健康促進方面，學生事務處及人事室積極推動多元健康講座、運動活動、親子活動與急救技能訓練，並規劃定期健康管理，提供健康自我檢測設備與個別健康諮詢，協助師生隨時掌握健康狀況。校內落實無菸校園，持續辦理職場健康促進宣導與教育訓練。所有健康促進與管理方案，均有明確作業流程與成效追蹤，旨在提升全校教職員工生的健康素養與身心福祉。

有關職業安全衛生之工作者訓練

為確保員工在健康、安全的工作環境中服務，依對象屬性規畫與實施不同類型的職業安全衛生教育訓練，強化教職員工生的安全意識與應變能力。

新進員工	報到時須接受職業安全衛生基礎訓練三小時，了解校園常見危害、緊急應變流程，強化基礎安全知識與自我防護能力。
在職員工	依各單位職責及工作內容，定期參與職業安全衛生相關知識與實務培訓及消防器具操作，持續更新安全觀念與應變技能。
實驗室員工	須接受實驗室安全衛生教育、危害性化學品標示、操作規範及防護措施訓練，提升實驗室環境安全管理及事故預防能力。
全體員工	每年參加緊急應變、消防演練及災害模擬訓練，提升全校成員面對突發事件的反應及協同處理能力。

其他專業人員

針對特殊場所或業務，安排相對應的專業安全衛生訓練，強化專業作業安全知識。

外部合作廠商

於採購或承攬契約中明訂安全衛生訓練要求，辦理進校前教育訓練，協助廠商瞭解校園安全規範，共同降低職災風險。

▼ 2024 年 辦理下列緊急應變演練項目：

(單位：次 / 人 / 時)

教育訓練項目	場次	人數	平均受訓時數
佛光大學職業安全訓練	2	68	1
佛光大學自衛消防編組訓練	2	128	4
佛光大學環境教育訓練	4 選 2	36	4





△ 佛光大學自衛消防編組訓練

防範職業災害

佛光大學秉持「預防為先、安全第一」的理念，依據《職業安全衛生法》及《災害防救實施計畫》，建立完整的職業安全衛生管理制度，致力於從源頭防範職業災害的發生。學校要求所有進入校園進行施工、維修或清潔作業的承攬商，均須於開工前接受危害告知與安全衛生教育，並簽署「承攬商安全注意事項確認書」，以確保其充分了解作業環境與安全規範。

在施工管理方面，校方明定各項作業安全要求。承攬商所僱用的施工人員必須完成勞動部規定的職業安全衛生教育訓練，並由承攬商提供合格的個人防護具，如安全帽、安全帶、防護鞋與護目鏡等，確保作業人員能在安全條件下工作。針對高風險作業，例如高處作業、動火作業、電氣施工、局限空間及化學品作業等，須由具備合格證照的專業人員在場監督與操作，並依規定進行環境測定與安全紀錄保存，防止因操作不當而導致人員傷亡。

學校同時要求施工現場明確劃設作業區域與警戒線，設置安全標示與警告牌，禁止非相關人員進入施工區。所有作業用設備、機具及儀器在使用前均須經自主檢查並留存紀錄，施工期間若有導致危害之虞的機械設備，應立即停止運轉，並採取上鎖、標示或防護措施以避免誤啟動。承攬商亦須每日實施作業前安全檢點，完工後清理現場、恢復原狀，維護校園安全與整潔。

若承攬商違反規定，校方得依程序要求立即停工並限期改善，待改善完成後始得復工。若因施工疏失造成校內人員傷亡或財物損失，承攬商應負醫療、賠償及修復等相關法律責任。為提升整體安全意識，佛光大學每年由總務處及校安中心共同辦理「職業安全衛生與危害告知講習」，內容涵蓋防災觀念、化學品安全、動火作業許可及緊急應變流程，確保承攬商與校內人員均具備正確的安全知能與防護能力。

除施工安全管理外，佛光大學亦持續推動職場健康促進與人因危害預防措施。2024 年執行「人因性危害預防計畫」、「母性健康保護計畫」及「異常工作負荷預防管理計畫」等三項重點方案，其中人因性危害預防計畫完成 4 人評估與 4 人醫療建議，母性健康保護計畫完成 2 人評估，無需工作調整；異常工作負荷預防管理計畫完成 3 人評估，並由醫護人員進行面談與健康指導 3 人次。此舉展現學校對員工身心健康的重視與照護，確保工作環境之安全與友善。

透過制度化的管理與持續教育，佛光大學成功將職業安全衛生落實於日常校務運作之中。截至 2024 年止，全校施工現場未發生重大職業災害，所有承攬商皆完成安全訓練與簽核程序。未來，學校將持續強化承攬商管理及安全稽核，導入數位化施工安全監控系統，逐步實現「零職災、零違規」的安全願景，打造安全、健康、永續的校園工作環境。

▼ 2024 年執行人因性危害預防計畫、母性健康保護計畫及異常工作負荷預防管理計畫人數統計

人因性危害預防計畫	母性健康保護計畫	異常工作負荷預防管理計畫
評估人數：4 人 醫療建議人數：4 人	評估人數：2 人 工作調整人數：0 人	評估人數：3 人 醫護人員面談及健康指導人數：3 人

附錄

112 學年度獎助學金資訊彙整

獎助學金名稱	受獎／ 受益人次	總受獎金額 (元)	資料 提供單位	經費來源
佛光大學書卷獎	95	815,000	生輔組	學校自籌
佛光大學碩士優秀獎學金	11	1,107,500	生輔組	學校自籌
佛光大學學士班優秀獎學金	8	500,000	生輔組	學校自籌
佛光大學繁星推薦入學學生 專案獎助學金	22	700,000	生輔組	學校自籌
佛光大學林呂德文三好公益 助學金	1	10,000	生輔組	捐助款
佛光大學謝劍名譽教授獎學金	4	360,100	生輔組	捐助款
佛光大學培育佛學菁英獎學金	97	9,487,500	生輔組	學校自籌
佛光助學金 (含四給)	平均一學期 1958 人	61,528,903 元	會計室	學校自籌
研究生獎學金	71 人	350,000 元	教務處	補助款

GRI 準則索引

– 一般揭露

GRI 編碼	揭露項目	對應章節	頁碼
GRI 通用準則版本：GRI 通用準則 2021			
適用的行業準則：無			
GRI 1：依循 GRI 通用準則報導 2024 年 1 月 1 日至 12 月 31 日期間的内容。			
GRI 2：一般揭露 2021			
GRI 2-1	組織詳細資訊	佛光介紹	P. 34
GRI 2-2	組織永續報導中包含的實體	報告邊界與範疇	P.2
GRI 2-3	報導期間、頻率及聯絡人	聯絡資訊	P.3
GRI 2-4	資訊重編	首年發行無資訊重編	N/A
GRI 2-5	外部保證／確信	外部保證	P.3
GRI 2-6	活動、價值鏈和其他商業關係	供應商管理	P.44
GRI 2-7	員工	就業機會多元豐富	P.89
GRI 2-8	非員工的工作者	就業機會多元豐富	P.89
GRI 2-9	治理結構及組成	治理經營	P.39
GRI 2-10	最高治理單位的提名與遴選	校長遴選機制	P.40
GRI 2-11	最高治理單位的主席	校長遴選機制	P.40

GRI 編碼	揭露項目	對應章節	頁碼
GRI 2-12	最高治理單位於監督衝擊管理的角色	治理機構運作	P.40
GRI 2-13	衝擊管理的負責人	治理機構運作	P.40
GRI 2-14	最高治理單位於永續報導的角色	報告書主要負責單位及品質管理方式	P.3
GRI 2-15	利益衝突	校長遴選機制	P.40
GRI 2-16	溝通關鍵重大事件	重要決策會議	P.41
GRI 2-17	最高治理單位的群體智識	治理機構運作	P.41
GRI 2-18	最高治理單位的績效評估	治理機構運作	P.40
GRI 2-19	薪酬政策	薪酬政策	P.92
GRI 2-20	薪酬決定流程	薪酬政策	P.92
GRI 2-21	年度總薪酬比率	不適用	N/A
GRI 2-22	永續發展策略的聲明	佛光永續策略	P.5
GRI 2-23	政策承諾	佛光永續策略	P.5
GRI 2-24	納入政策承諾	佛光永續策略	P.5
GRI 2-25	補救負面衝擊的程序	回應利害關係人關注事項申訴及建議管道	P.45
GRI 2-26	尋求建議和提出疑慮的機制	申訴及建議管道	P.45
GRI 2-27	法規遵循	法遵訓練	P.45
GRI 2-28	公協會的會員資格	公協會資格	P.37
GRI 2-29	利害關係人議合方針	利害關係人議合	P.22
GRI 2-30	團體協約	本校無成立工會組織無團體協約 不適用	N/A

- 重大主題揭露

GRI 編碼	揭露項目	對應章節	頁碼
GRI 3：重大主題 2021			
GRI 3-1	決定重大主題的流程 ^註	重大主題分析	P.26
GRI 3-2	重大主題列表 ^註	重大主題分析	P.27
GRI 3-3	重大主題管理	參考本報告書各章節之重大主題管理情形表格	詳見下表

註：不得使用省略理由

重大主題	GRI 編碼	揭露項目	對應章節	頁碼
招生策略 (韌性治理)				
GRI 3：重大主題 2021	3-3	重大主題管理		
佛光自訂主題	—		多元招生策略	P.62
國際化推動與夥伴交流				
GRI 3：重大主題 2021	3-3	重大主題管理		
佛光自訂主題	—		海外專業實習	P.72
校園與宿舍安全				
GRI 3：重大主題 2021	3-3	重大主題管理		
佛光自訂主題	—		校園安全	P.55
學術倫理				
GRI 3：重大主題 2021	3-3	重大主題管理		
佛光自訂主題	—		學術倫理	P.47

重大主題	GRI 編碼	揭露項目	對應章節	頁碼
財務績效 (韌性治理)				
GRI 3：重大主題 2021	3-3	重大主題管理	財務報表	P.43
GRI 201： 經濟績效 2016	◆ 201-1	組織所產生及分配的直接經濟價值	財務報表	P.43
能源管理與節約措施				
GRI 3：重大主題 2021	3-3	重大主題管理		
GRI 302： 能源 2016	◆ 302-1	組織內部的能源消耗量	資源永續	P.82
	◆ 302-3	能源密集度	資源永續	P.82
	◆ 302-4	減少能源消耗	資源永續	P.82
教學品質與成效				
GRI 3：重大主題 2021	3-3	重大主題管理		
佛光自訂主題	—		教學品質與成效	P.75
教職員工生權益與福利				
GRI 3：重大主題 2021	3-3	重大主題管理		
GRI 401： 勞雇關係 2016	◆ 401-1	新進員工和離職員工	人員流動	P.91
	◆ 401-2	提供給全職員工 (不包含臨時或兼職員工) 的福利	福利制度	P.93
	◆ 401-3	育嬰假	勞雇關係	P.94
社區交流與社會公益				
GRI 3：重大主題 2021	3-3	重大主題管理		
GRI 413： 當地社區 2016	◆ 413-1	經當地社區議合、衝擊評估和發展計畫的營運活動	永續特刊	P.4
創新教學與特色研究				
GRI 3：重大主題 2021	3-3	重大主題管理		
佛光自訂主題	—		創新教育	P.67

重大主題	GRI 編碼	揭露項目	對應章節	頁碼
學生就業與發展機會				
GRI 3：重大主題 2021	3-3	重大主題管理		
佛光自訂主題	—		學生就業與發展機會	P.72
綠色大學課程與永續教育推動				
GRI 3：重大主題 2021	3-3	重大主題管理		
佛光自訂主題	—		特刊	P.4
防災調適行動				
GRI 3：重大主題 2021	3-3	重大主題管理		
GRI 201： 經濟績效 2016	◆ 201-2	氣候變遷所產生的財務影響及其它風險與機會	氣候變遷的風險及機會	P.79
溫室氣體排放與減量				
GRI 3：重大主題 2021	3-3	重大主題管理		
GRI 305： 排放 2016	◆ 305-1	直接 (範疇一) 溫室氣體排放	溫室氣體排放	P.83
	◆ 305-2	能源間接 (範疇二) 溫室氣體排放	溫室氣體排放	P.83
	◆ 305-4	溫室氣體排放強度	溫室氣體排放	P.83
生物多樣性				
GRI 3：重大主題 2021	3-3	重大主題管理		
GRI 304： 生物多樣性 2016	◆ 304-1	組織所擁有、租賃、管理的營運據點或其鄰近地區位於環境保護區或其它高生物多樣性價值的地區	生物多樣性	P.86

第三方證書

– 德國 DQS Taiwan Inc.



Independent Assurance Statement

To the Management and Stakeholders of Fo Guang University

DQS has been engaged by **Fo Guang University** to provide independent assurance over the Sustainability Report 2024. The engagement took place in Oct. 2025.

The objective of this assurance engagement was to independently express conclusions on underlying reporting processes and validate qualitative and quantitative claims, so as to limit misinterpretation by stakeholders and increase the overall credibility of the reported information and data.

Scope of assurance and standards

The assurance encompassed the entire sustainability report and focused on all figures, statements and claims related to sustainability during the reporting period from January 2024 to December 2024.

The assurance engagement was performed with reference to the AA1000 Assurance Standard (AA1000 AS v3) and GRI Standards 2021 of Global sustainability standard board (GSSB), which consists of:

- Evaluating Fo Guang University 's sustainability framework and processes using the inclusivity, materiality, responsiveness and impact criteria of the AA1000 AccountAbility Principles (AA1000 AP 2018).
- Evaluating the quality of the reported sustainability performance information – Economy, Environment and People (including Human Rights), the period from 1 January 2024 to 31 December 2024. The financial and institutional data covers the 2023 academic year from 1 August 2023 to 31 July 2024. Enrollment statistics are derived from the first semester of the 2024 academic year.
- The scope of assurance is consistent with the scope of disclosure in Fo Guang University The Main Campus - No.160, Linwei Rd., Jiaosi, Yilan County, Taiwan (R.O.C.) and City Campus - No. 257, Sec. 3, Zhongshan Rd., Yilan City, Yilan County, Taiwan (R.O.C.). Reference to the requirements of GRI Standards 2021.
- Fo Guang University is responsible for the issuance, response, performance data, case studies and the information related to management sustainability related data and information systems.
- The report is with reference to the requirements of GRI Standards 2021.

Level of assurance

A Type 1 Moderate Level of assurance under AA1000AS v3 was provided. Information and performance data subject to assurance is limited to the scope described above.

DQS Taiwan Inc.
 8F, 23, Yuan Huan West Road,
 Feng Yuan Dist., Taichung City,
 Taiwan 420014

document no.: TF-0065

 www.dqsglobal.com